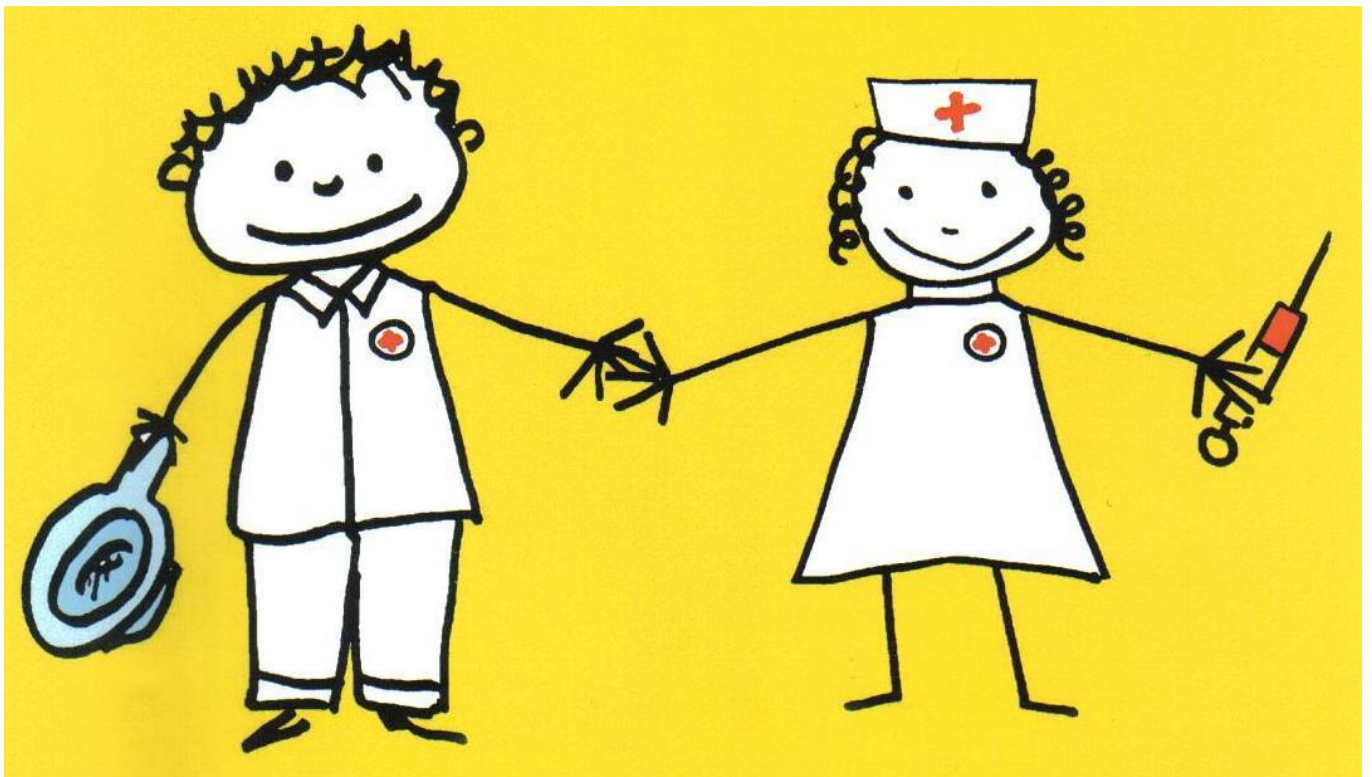




# Portfolio for sygeplejestuderende

ved Institut for Sygepleje og Sundhedsvidenskab

## Dit personlige læringsredskab





## Indhold

Introduktion til Portfolio .....	3
Portfolio – som læringsredskab .....	3
Formål med portfolio er: .....	3
Præsentationsdelen .....	4
Personlig præsentation .....	4
Studiesamtaler .....	5
Guide til studiesamtaler.....	5
Individuel studieplan .....	6
Læringsdelen .....	7
Forslag til studiemetoder under din praktik.....	7
Refleksion .....	8
Praksisbeskrivelse .....	9
Mindmap .....	10
Se nedenstående eksempler, som en studerende havde i sin portfolio .....	10



## Introduktion til Portfolio

### Portfolio – som læringsredskab

Portfolio<sup>1</sup> er dit obligatoriske læringsredskab, der indgår igennem hele dit uddannelsesforløb. En portfolio er en samling af materialer som stadig vokser, i starten af uddannelsen er den ikke så omfattende som den er sidst i uddannelsen- du skal bruge portfolioen til at præsentere dig selv, din læring og dit uddannelsesforløb. De obligatoriske studieaktiviteter i kliniske studier skal du dokumentere i din portfolio.

Portfolioer vil altid være forskellige fra studerende til studerende og er afhængig af den enkelte studerendes forudsætninger<sup>2</sup> (Personlig og faglig bagage), læringsbehov og ambitioner.

Din portfolio skal kunne læses og kommenteres af underviser, klinisk vejleder osv., gennem hele din studietid, så du skal være opmærksom på at det ikke skal blive for personligt.

Din portfolio skal kunne anvendes ved eksamenssituationer, så du skal have din portfolio med til alle samtaler, prøver og eksamener.

### Formål med portfolio er:

- Gennem struktur at skabe overblik og kontinuitet i dit uddannelsesforløb, hvilket vil støtte din udvikling, fagligt og personligt.
- At understøtte sammenhæng i din teoretiske og kliniske uddannelse.
- Skabe overblik over dine kompetencer, din læring og dine handlemuligheder.
- At du på baggrund af portfolioen og læringsredskaber udvikler evne til at reflektere over din egen læring, og til at vurdere dine egne præstationer i relation til læringsudbytte.

At synliggøre hvad du har opnået af kvalifikationer og kompetencer, samt hvad det kan anbefales at arbejde videre med.

- **Portfolio indeholder følgende studiemetoder:**

- ❖ Personlig præsentation, herunder din personlige og faglige baggrund (CV) og forudsætninger. (Din præsentation vil ændre sig i løbet af uddannelsen efterhånden så
- ❖ Studie-, refleksions- og evalueringssamtaler
- ❖ Individuel studieplan
- ❖ Refleksionsøvelser
- ❖ Praksisbeskrivelser
- ❖ Mindmaps
- ❖ Litteraturlister

Endvidere kan din portfolio f.eks. indeholde dine opgaver, notater, og noter fra undervisning, gruppeøvelser, diskussioner og sygeplejefaglige konferencer (dagbogsfortegnelser). I samarbejde med din kliniske vejleder og underviser fra uddannelsesinstitutionen kan du arbejde med de studiemetoder, der passer til din måde at lære på.

<sup>1</sup> Det engelske ord "portfolio" kommer af det latinske "portare" at bære, og "folium" papir eller blad

<sup>2</sup> Uddannelsesmæssig, erfaringsmæssig eller anden baggrund der er nødvendig for at forstå, lære eller foretage sig noget bestemt



## Præsentationsdelen

### Personlig præsentation

Her skrives en kort præsentation af dig selv, det vil sige dine faglige og personlige forudsætninger (Personlig og faglig bagage).

Det er nødvendigt at den kliniske vejleder får et billede af hvem du er, så hun kan understøtte netop din læring – derfor er det vigtigt at du gør dig umage med din præsentation ved første uddannelsessamtale. Din personlige præsentation er udgangspunkt for samarbejdet med underviser og klinisk vejleder om dit studieforløb. Præsentationen bidrager til, at klarlægge og inddrage dine forudsætninger i forhold til det aktuelle semester/praktik. Ved hver semesterstart skal du opdatere din personlige - og faglige baggrund og forudsætninger (CV).

Følgende punkter er forslag til indhold i din personlige præsentation:

Fortæl kort om dig selv

- Alder, familiære forhold (har du børn), hvor er du opvokset?
- Evt. tidligere uddannelse, erhvervserfaring, erfaringer fra praktikpladser
- Fritidsinteresser
- Særlige forhold som kan have betydning for samarbejdet om dit studieforløb
- Dine forudsætninger og forventninger til det kliniske forløb
- Hvorfor vil du gerne være sygeplejerske?
- Har du særlige ønsker?
- Selvevaluering – lærte du nok af de valgte studiemetoder?



## Studiesamtaler

Formålet med studiesamtaler er at støtte og vejlede dig med hensyn til områder, som du aktuelt arbejder med. I løbet af alle kliniske undervisningsforløb afholdes studiesamtaler mellem dig, den kliniske vejleder og underviser fra studiet.

Det forventes at du forbereder dig skriftligt til samtalen. Du skal sende dit oplæg til studiesamtale til din vejleder og underviser 1-2 dage før samtalen, såfremt du ikke gør det, kan samtalen blive udskudt.

Du udarbejder et skriftligt oplæg til studiesamtalerne og skriver resumé af samtalerne, som lægges i portfolio og sendes til klinisk vejleder og underviser. Dokumenterne indsættes i din personlige portfolio.

### Guide til studiesamtaler

I det følgende finder du forslag til en guide i forbindelse med forberedelse til studiesamtale i alle kliniske ophold. Det forventes at du forbereder dig

#### Som sygeplejestuderende:

Øver du dig i, at gå i dialog om din læreproces. Ved første studiesamtale præsenterer du dig og dernæst drøfter du/I ud fra praktikstedsbeskrivelsen dine læringsmuligheder og din læringsproces. Du kan f.eks. tage udgangspunkt i følgende spørgsmål:

- På hvilken måde har du nået dit læringsudbytte i de forudgående kliniske ophold?
- Hvordan vil jeg bruge min portfolio?
- Hvilke studiemetoder jeg har særlig erfaring med?
- Hvilke forventninger har du til egen indsats og udvikling?
- Hvilke forventninger har jeg til min klinisk vejleder og underviser i mit arbejde med portfolio?
- Hvilke forventninger har afdelingen til mig

**Til den kliniske vejleder:** Du anerkender og udfordrer den studerende og har fokus på den studerendes potentialer, erfaringer og læringsbehov. Du skitserer rammer og vilkår på praktikstedet. Du stiller refleksive spørgsmål og kommenterer, efter aftale, det skriftlige materiale i den studerendes portfolio.

#### Til underviser:

Du inddrager kliniske erfaringer og viden i teoriundervisningen. Du inddrager desuden de studerendes arbejder fra portfolio i den teoretiske del af uddannelsen f.eks. praksisbeskrivelser. Du medvirker til at sikre at det obligatoriske litteraturkrav bliver overholdt. Du anbefaler, hvad den studerende kan opbevare i sin portfolio i form af f.eks. studiespørgsmål, problemstillinger, obligatoriske opgaver, feedback- noter fra underviser, diskussionsoplæg mm. Det vil sige dokumenter, som kan få betydning for den studerendes læring i det videre uddannelsesforløb.



## Individuel studieplan

Det kliniske undervisningsforløb planlægges med udgangspunkt i læringsudbytte for den enkelte praktikperiode, uddannelsesmuligheder på det kliniske undervisningssted, og dine uddannelsesbehov. Du er, sammen med din vejleder, ansvarlig for at udarbejde din individuelle studieplan med udgangspunkt i ovenstående.

Din individuelle studieplan indeholder aftaler om:

- Fastlagte studieaktiviteter, herunder valg af studiemetoder
- Undervisning og vejledning, herunder indhold, form og tidspunkter
- Litteratur, anbefalet og selvvalgt
- Aftaler om samarbejdet vedr. Portfolio.
- Obligatoriske forhold, fremmøde mv.
- Afdelingens regler v. sygdom ect.
- Individuelle studiebehov



## Læringsdelen

### Forslag til studiemetoder under din praktik

Under din praktikperiode forventes du at benytte, gerne flere, studiemetoder for at få det fulde udbytte af din praktikperiode og for at fremme din læring. I den kliniske del af uddannelsen er en stor del af undervisningen og vejledningen baseret på refleksion og refleksive læreprocesser.

Du kan arbejde med refleksion på forskellige måder. Det kan være i samarbejde med din kliniske vejleder, i fælles refleksionsrum med medstuderende og/eller andre uddannelsessøgende, blandt personalet i afsnittene og skal dokumenteres skriftligt i din portfolio.

Studiemetoderne hjælper dig med at:

- Beskrive
- Skabe overblik
- Strukturere
- Reflektere
- Analysere og vurdere

## Refleksion

At reflektere betyder at bøje eller vende sin tankevirksomhed mod / kaste lys over følgende områder:

Handlinger – hvor det kan dreje sig om allerede gennemførte og fremtidige handlinger.

Din egen andel - i gennemlevede eller fremtidige situationer. Din involvering i situationer, egne følelser, tanker og reaktioner

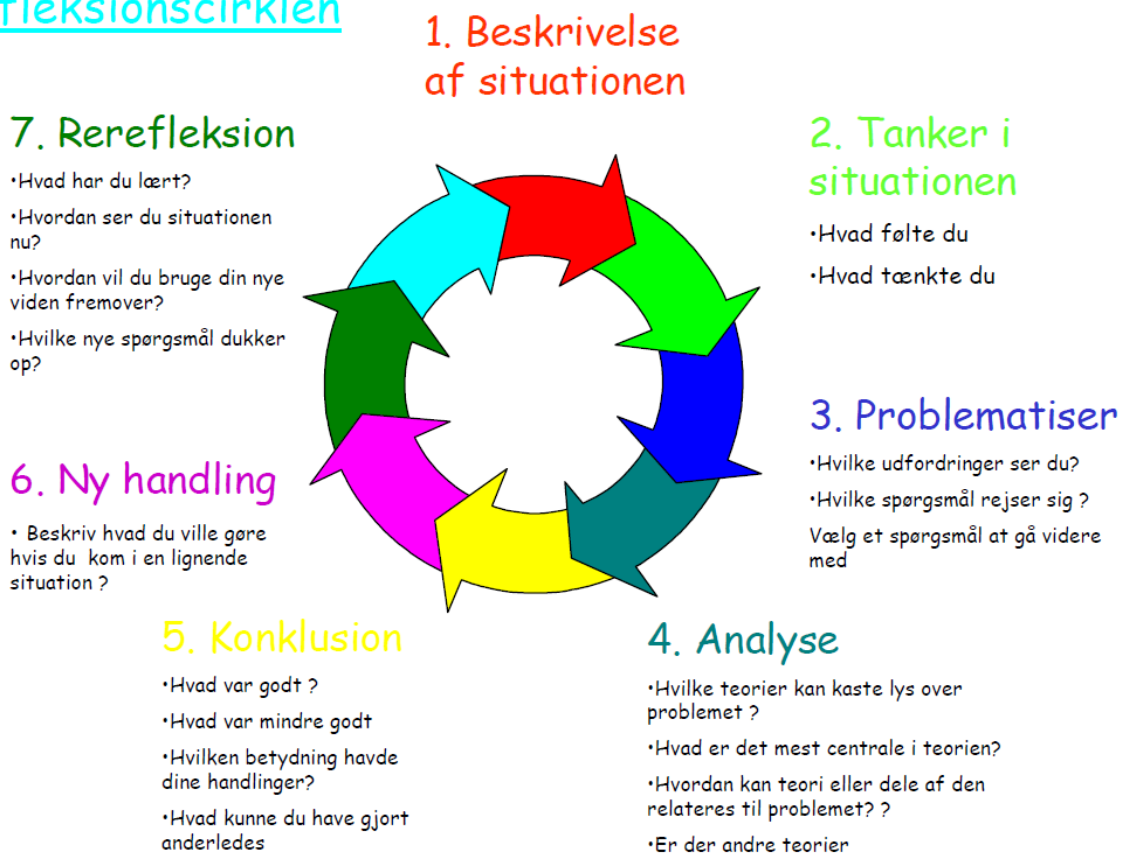
Tankevirksomhed - som er en funderen eller filosofien over f.eks. emner, begreber, teorier eller tilværelsen som helhed (Wahlgren, et al., 2002; Hellestøj, 2006).

Refleksion er en måde at arbejde på, hvorved du kan udforske og bearbejde egne erfaringer, så de fører til ny indsigt, forståelse og evt. ændret adfærd.

Hensigten med refleksion er, at du bliver bevidst om, hvordan du tænker sygepleje og bliver bevidst om hvilke faktorer, der påvirker dine handlinger. Desuden er hensigten, at du bliver opmærksom på alternative muligheder i udførelsen af sygepleje.

Nedenstående refleksionscirkel er udarbejdet med inspiration fra Bjerkness og Bjørk.

### Refleksionscirklen







## Praksisbeskrivelse

En praksisbeskrivelse er en skriftlig fremstilling af en praksissituation, hvor den udførte sygepleje har haft betydning for dig i din læring eller som du gerne vil blive klogere på. Det kan være en beskrivelse af en udvalgt del af handlingerne i klinisk sygepleje, og kan være en mindre eller en større hændelse. Det skal ikke nødvendigvis være en problematisk situation. Der analyseres og reflekteres på baggrund af beskrivelsen. Analyse og refleksion kan gennemføres såvel mundtligt som skriftligt.

I et læringsperspektiv er formålet med en praksisbeskrivelse, at du får mulighed for at analysere og perspektivere sine praksiserfaringer, således at dine praktiske erfaringer kommer i spil med dine teoretiske forudsætninger med hensyn på at udvikling af handlingsberedskab (Lauvås og Handal, 2006).

Du kan eksempelvis arbejde på en struktureret måde med din praksisbeskrivelse ved hjælp af spørgsmålene fra refleksionscirklen:

1. Beskrivelse af situationen. Hvad skete der?
2. Tanker i situationen. Hvad tænkte du? Hvad følte du?
3. Problematiser. Hvilke problemer ser du? Hvad var godt? Hvad var mindre godt?
4. Analyse. Hvilke teorier? Hvorfor disse teorier? Hvordan brugte du teorierne? Er der andre teorier?
5. Konklusion. Hvad kunne du have gjort anderledes?
6. Ny handling. Hvis du kommer i en lignende handling, hvad vil du så gøre?
7. Refleksion. Hvad fik du lært? Var der noget, som fik ændret mening eller betydning?

Praksisbeskrivelser udarbejdes som led i din læreproces, og efter aftale med klinisk vejleder. Beskrivelserne opbevares i din portfolio.

## Mindmap

Mindmap er en enkel studiemetode til at overskue et emne, at skrive noter på, så der skabes struktur og overblik. Fokus kan være en læst tekst eller en konkret patients sygeplejefaglige problemstillinger. Mindmap er en metode til at sammenfatte data, koncentreret og kort. Noterne kan illustreres med baggrund i figurer, tegninger f.eks. af en patient, i farver, for at visualisere det tema / emne, som du arbejder med.

Mindmap kan bruges til, at illustrere kompleksiteten hos en patient, f.eks. også som oplæg til en eksamen eller intern klinisk prøve.

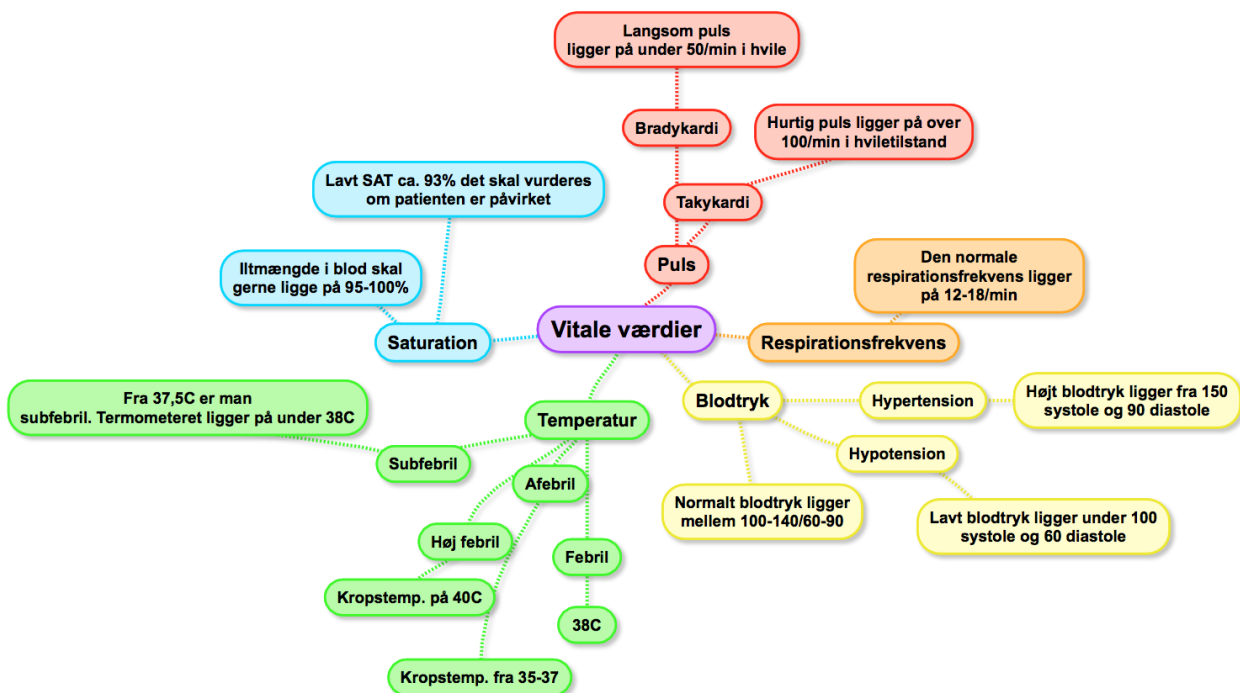
Når du arbejder med mindmap, starter du med at skrive det centrale nøgleord eller begreb midt på et stykke blankt papir eller gøre det elektronisk.

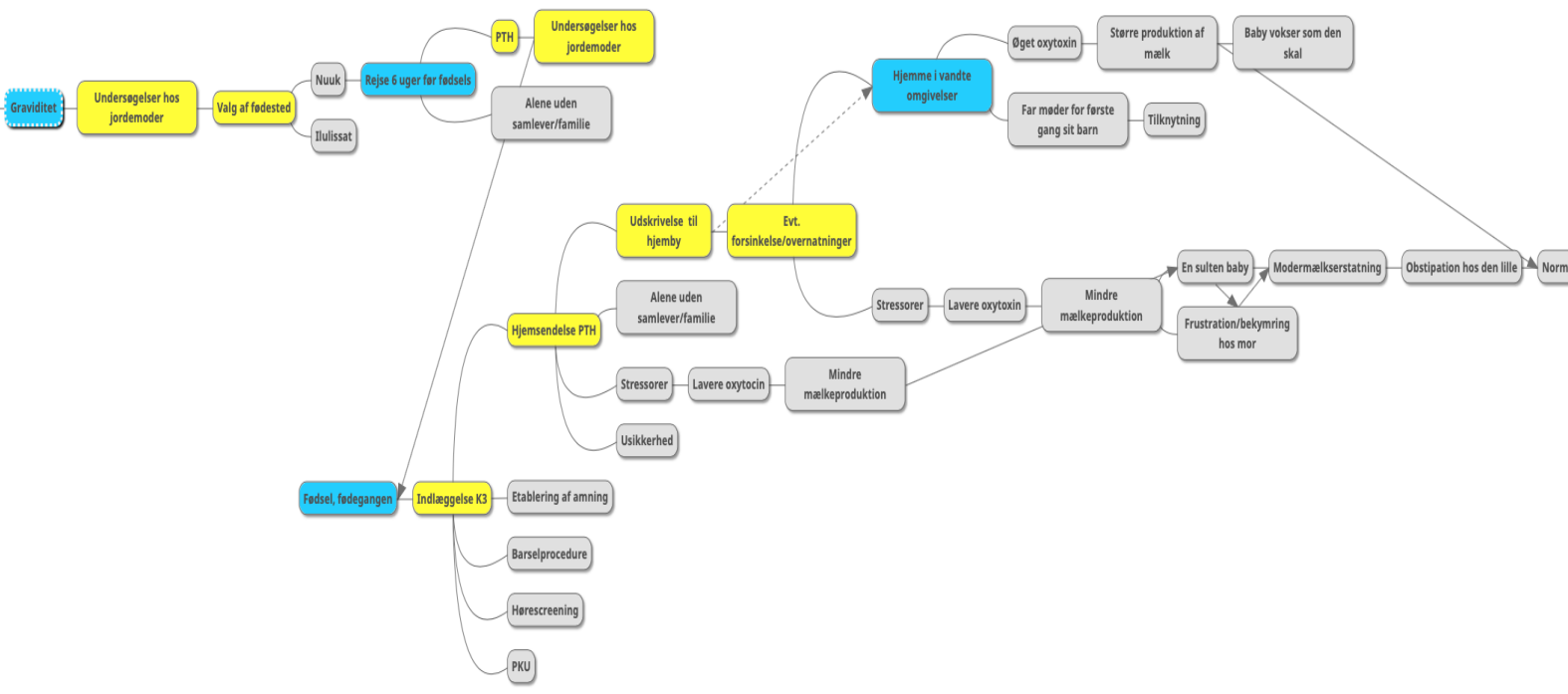
Herefter kan du tilføje underemner med streger og nøgleord – der kan fortsætte med at udfolde sig.

Til sidst har du en slags kort over din viden om emnet.

På denne måde giver mindmaps dig mulighed for, at ”se” og tydeliggøre sammenhænge på en overskuelig måde.

## Se nedenstående eksempler, som en studerende havde i sin portfolio







**Litteraturlisten skal udarbejdes i overensstemmelse med redaktionelle retningslinjer for opgaveskrivning.**

**Litteraturlisten for de kliniske undervisningsforløb skal attesteres af den kliniske vejleder.**

Du angiver 30 siders selvvalgt litteratur pr. studieuge relateret til den aktuelle kliniske praksis.

Underskrifter på at litteraturlisten er drøftet med klinisk vejleder:

\_\_\_\_\_  
Studerende

\_\_\_\_\_  
Klinisk vejleder



Litteraturlisten skal udarbejdes i overensstemmelse med tekniske retningslinjer for opgaveskrivning. Litteraturlisten for de kliniske undervisningsforløb skal attesteres af den kliniske vejleder, jf. modulbeskrivelserne.



## Referencer

Portfolioen er udarbejdet med kopi af dele af samt inspiration fra UCSJ- sygeplejerskeuddannelsen Portfolio 2014

Bjerknes, MS & Bjørk IT, 1994. Praktiske studier: perspektiver på refleksjon og læring. Oslo. Tano.  
Dysthe, O, Hertzberg, F & Hoel TL. 2005. Skrive for at lære – faglig skrivning i de videregående uddannelser. Klim.

Ellmin, R, 2001. Portfoliomodellen – en måde at lære og tænke på. Gyldendal uddannelse.

Hellestøj, H. 2002. Sygeplejefaget og professionen. En introduktion til at studere sygepleje. I L Hounsgaard & J Eriksen (red) Læring i sundhedsvæsenet. Munksgaard Bogklubber.

Lauvås, P & Handal, G. 2006. Vejledning og praksisteori. Klim.

Madsen, C. 2005. Portfoliopædagogik. Dafolo.

Pedersen, S. 2002: Sygeplejefaget og professionen. En introduktion til at studere sygepleje. Gad.

Undervisningsministeriet 2008. Bekendtgørelse om uddannelse til professionsbachelor i sygepleje. Set den 29. november 2012. <https://www.retsinformation.dk/Forms/R0710.aspx?id=114493>

Wahlgren, B. 2002. Refleksion og læring: kompetenceudvikling i arbejdslivet. Samfundslitteratur.