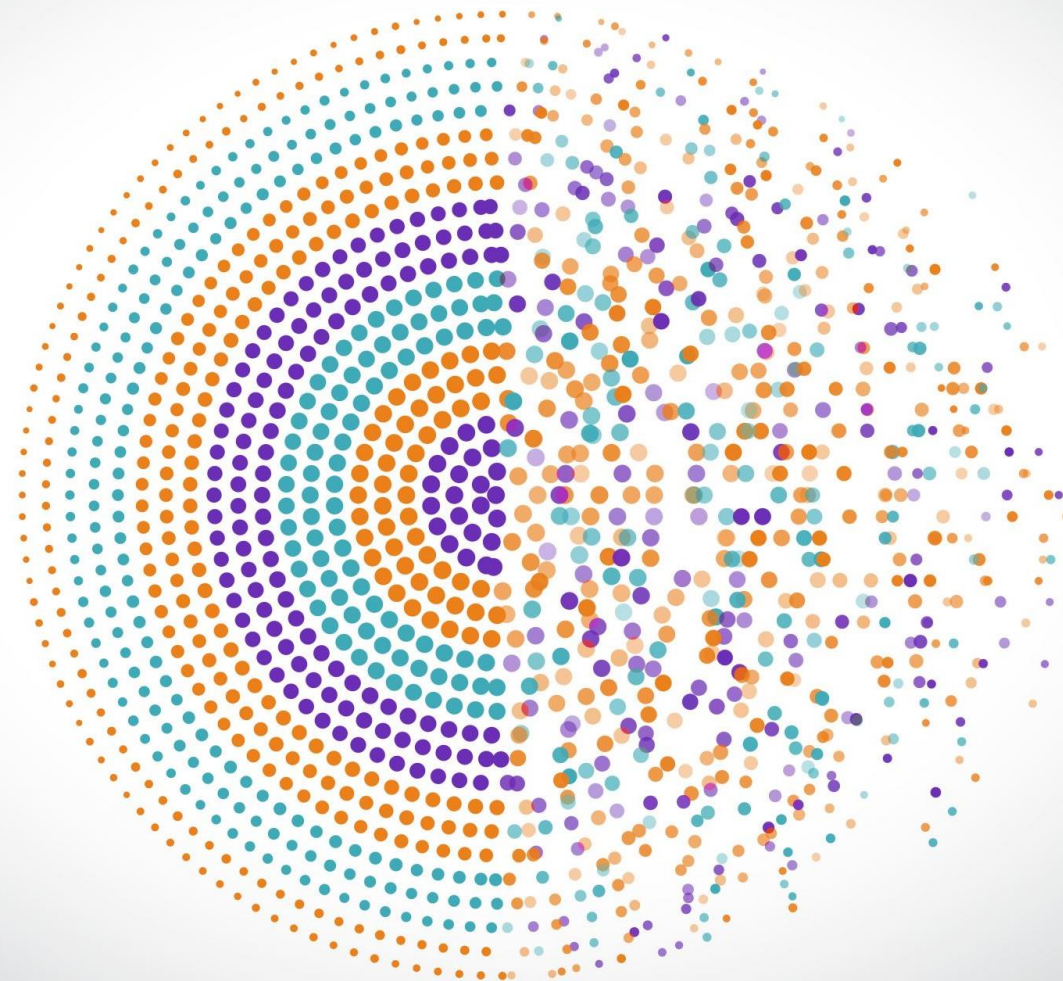


INTRODUKTION TIL
SYNTAKTISK
ANALYSE I DANSK

Bente Meilvang, studielektor

Therese Lind Benhardt, adjunkt
med ph.d.-forløb





INDLEDNING:

Dansk som sprogtype

Ordklasser i dansk

SYNTAKTISK ANALYSE:

Simple sætninger

Ledstilling i nominalfraser

Komplekse sætninger

DANSK SOM SPROGTYPE

Kalaallisut kaldes *polysyntetisk*

= stor morfologisk kompleksitet

Atuagaateqarfiliarunarami

Dansk er mere et mere *isolerende* sprog

= meget mindre morfologisk kompleksitet, til gengæld bruges flere ord

Det er fordi hun vistnok er taget på biblioteket

DANSK SOM SPROGTYPE

Kalaallisut kaldes *polysyntetisk*

= stor morfologisk kompleksitet

Atuagaateqarfiliarunarami

Dansk er mere et mere *isolerende* sprog

= meget mindre morfologisk kompleksitet, til gengæld bruges flere ord

Det er fordi hun vistnok er taget på biblioteket

DANSK SOM SPROGTYPE

Kalaallisut (*polysyntetisk*) = stor morfologisk kompleksitet

Masser af modus- og kasusendelser som markerer leddenes syntaktiske funktion

Maliup atuartut atuagaateqarfimmut aavai

Atuartut Malik atuagaateqarfimmut aavaat

Dansk (*isolerende*) = meget mindre morfologisk kompleksitet

Ikke ret mange modus- og kasusendelser – **ledstilling** bliver mere afgørende!

Malik hentede eleverne på biblioteket

Eleverne hentede Malik på biblioteket

ORDKLASSER I DANSK

Det er vigtigt at være fortrolig med de **10 ordklasser** i dansk, da de har meget faste pladser i ledstillingen

substantiver fx *kaffe, skandale, Therese*

pronominer fx *de, disse, deres, som, hvad, nogen*

verber fx *spiser, omfatter, blæser*

adjektiver fx *grøn, omfangsrig, skandaløs*

adverbier fx *ikke, snart, underligt*

præpositioner fx *over, under, i, til, fra, gennem*

konjunktioner fx *fordi, eller, og, men, selvom*

artikler fx *en, et*

numeralier fx *tre, tredje, tyvetusindfemhundredesyv*

interjektioner fx *nå, ups, hov, ja, næh*

I grønlandsk er der ingen *adjektiver, artikler, numeralier, præpositioner*– og *adverbier, konjunktioner og interjektioner* kaldes bare partikler under ét

MEN alle *funktionerne* findes og markeres i stedet bl.a. gennem den rige morfologi, fx:

marlunnillu inequnartunik meeraqarpoq

(‘og der var to søde børn’).



SYNTAKTISK
ANALYSE

Analyse af primære sætningsled

Verbalsyntagme:

Finis verbal (nutid, datid, bydeform) + evt.

Infinit verbal (infinitiv, førnutid, førdatid & kort tillægsform)

De øvrige primære sætningsled:

Subjekt (S)

Direkte objekt (DO)

Indirekte objekt (IO)

Prædikativ til subjekt (PS)

Prædikativ til objekt (PO)

Adverbial (A)

(1) Simplet sætning^{deklarativ sætning}

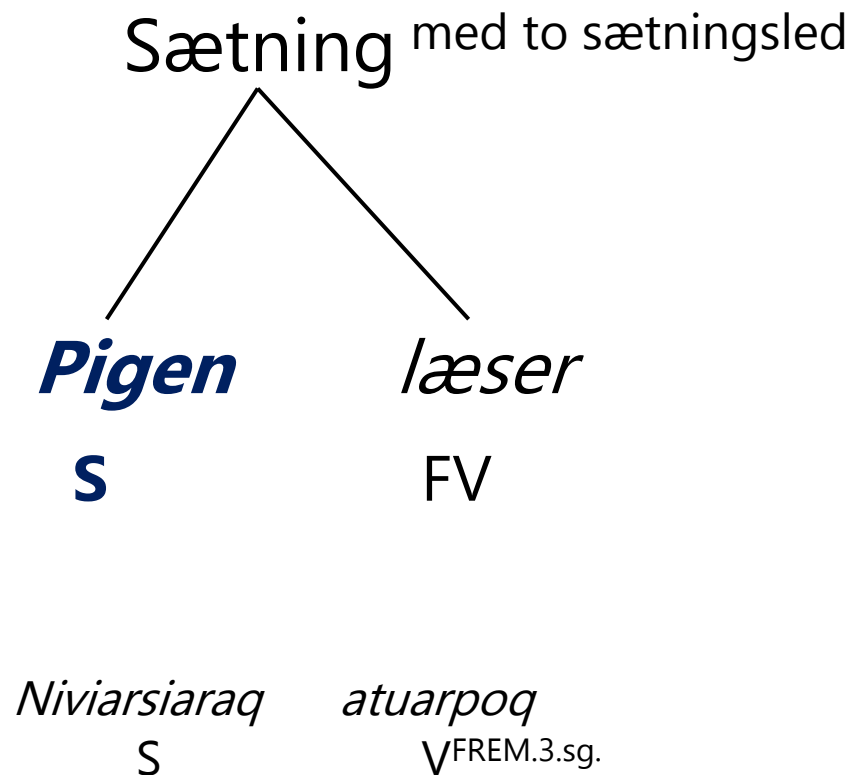
FV: *læser*^{INT.}(nutid)

S: *pigen*

Subjektet finder man ved at spørge, ***hvem*** der læser (***hvem*** udfører handlingen? - det gør ***pigen***)

Ligefrem ordstilling:

S + V



En simpelt sætning er en helsætning uden ledsætning.

Der kræves mindst to led i en simpel sætning (subjekt & verbal).

Undtagelse: Dog forekommer *bydeform* kun med et led: *kom!*, *se! stille!*

(2) Simpel sætning

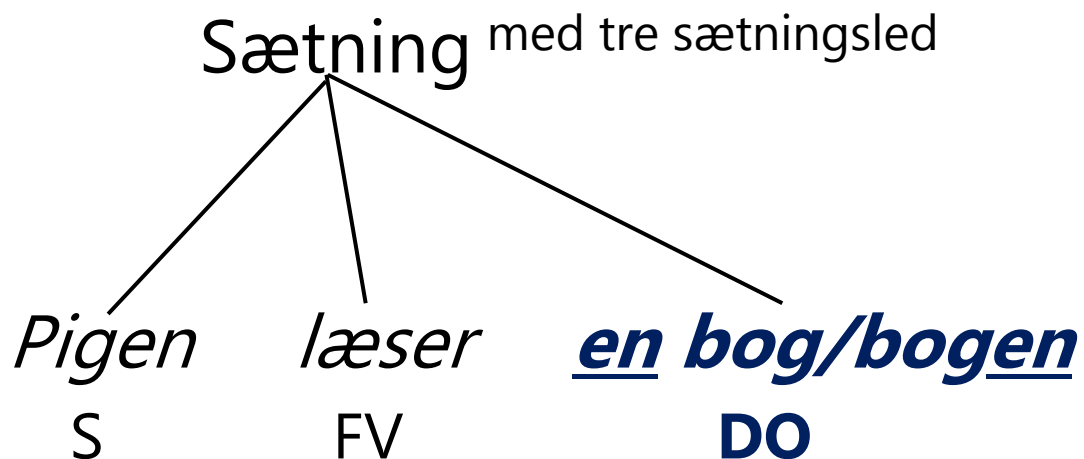
SVO-sprog - DANSK

FV: *læser*^{TR.divalent(nutid)}

S: *pigen*

DO: ***en bog / bogen***

DO fortæller typisk om den/det, som handlingen retter sig imod (***hvad læser pigene?*** - hun læser ***en bog*** eller ***bogen***)



Niviarsiaraq atuakkamik atuarpoq

S

O^{INT.}

V^{FREM.3.sg.}

Niviarsiaqqap atuagaq atuarpaa

S

DO

V^{FREM.3.sg.3.sg.}

SOV-sprog KAL.

O^{INT.} = ubestemt

DO = bestemt

(3) Simpel sætning

Trivalent verbum

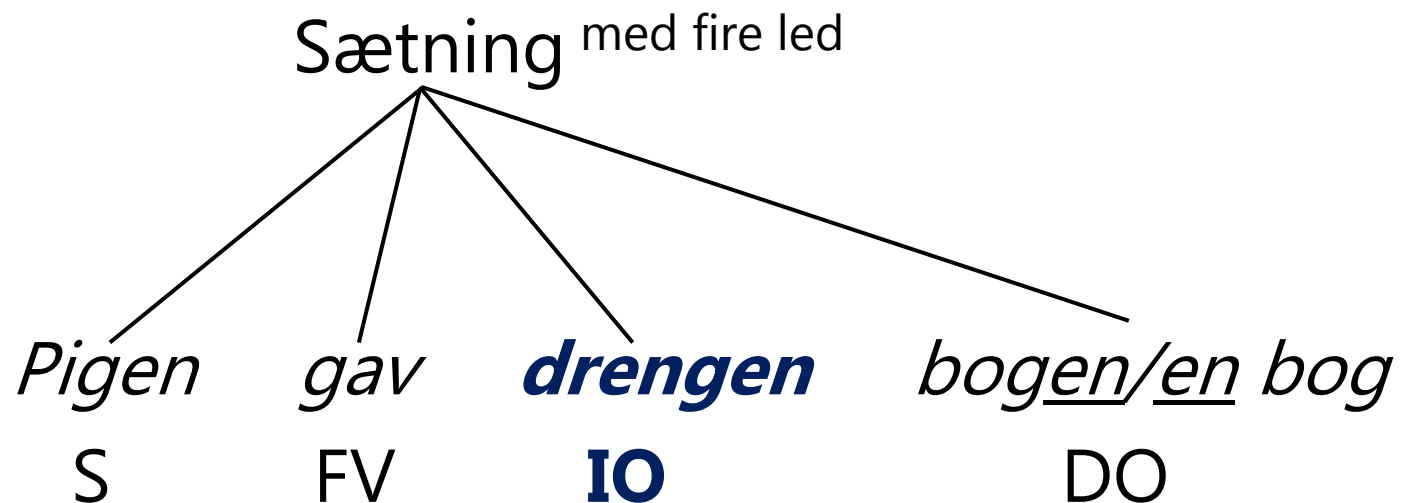
FV: *gav*^{TR.trivalent} (datid)

S: *pigen*

DO: *bogen / en bog*

IO: *drengen*

IO forudsætter et DO og fortæller typisk om, den der er **modtager** af noget



Indirekte objekt:

Modtageren af en bestemt genstand i ALL.^{-mut}

Sekundær objekt:

En ubestemt genstand for et trivalent verbal i INSTR.^{-mik}

<i>Niviarsiaqqap</i>	<i>atuagaq</i>	<i>nukappiaqqamut</i>	<i>tunniuppaa</i>
S	DO	IO	√FREM.3.sg.3.sg.
<i>Niviarsiaqqap</i>	<i>nukappiaraq</i>	<i>atuakkamik</i>	<i>tunivaa</i>
S	DO	SO	√FREM3.sg.3.sg.

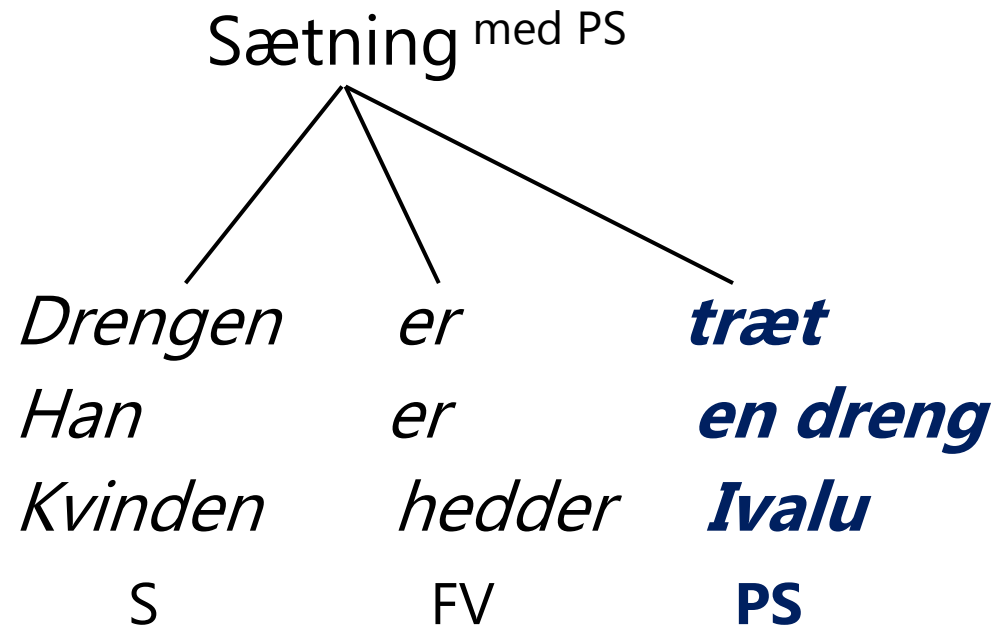
(4) Simple sætning med prædikat til subjekt (PS)

Prædikat til subjekt

angiver *egenskab*,
identitet eller *navn* ved
den person eller ting, som
S henviser til.

PS står efter en gruppe
verber, som her benævnes
identitetsverber: *være*,
blive, *hedde*, *kaldes*,
udgøre, *synes*, *ligne*, *se ud*,
anses (for)

Ovenstående verber tager
IKKE objekt.

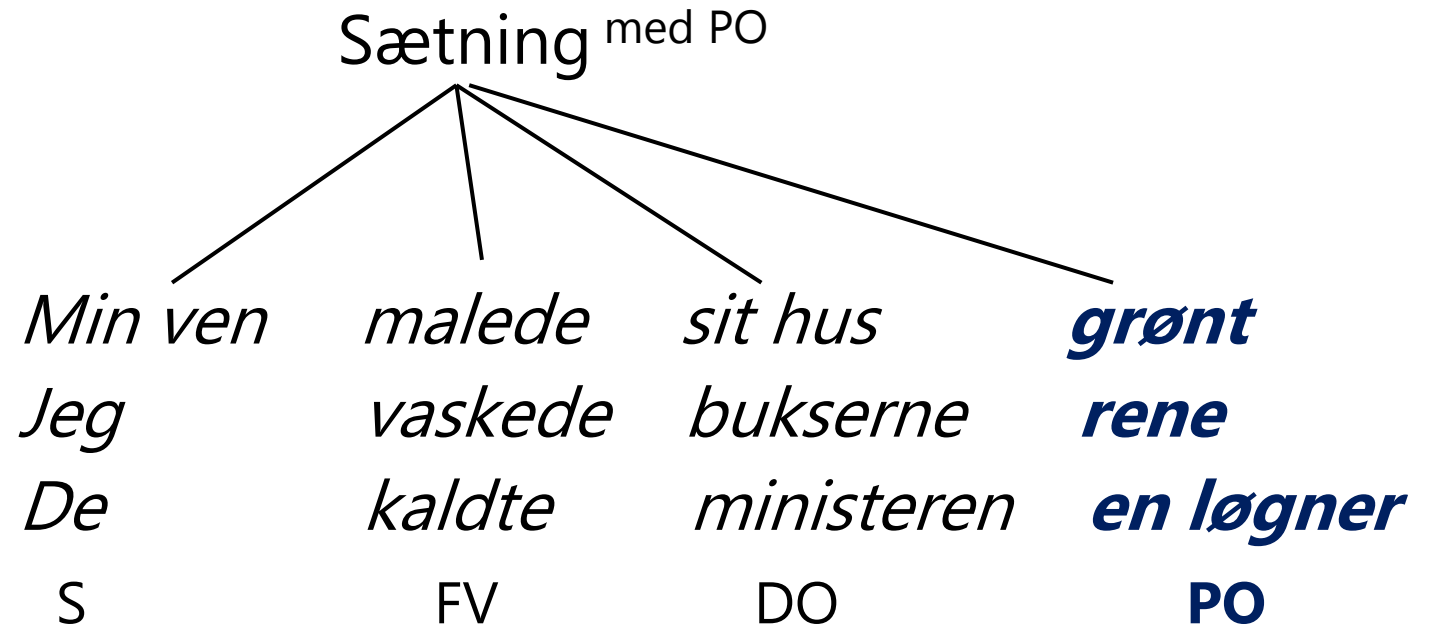


Nukappiaraq qasuvoq
S VFREM.3.sg.

Nukappiaraavoq qasusoq
VFREM.3.sg. N^{INT.PART.3.sg.}

(5) Simple sætning med prædikativ til objekt (PO)

Prædikativ til objekt
angiver *egenskab* ved den person eller den ting, som direkte objekt henviser til. Der er kun ét objekt, som er DO.

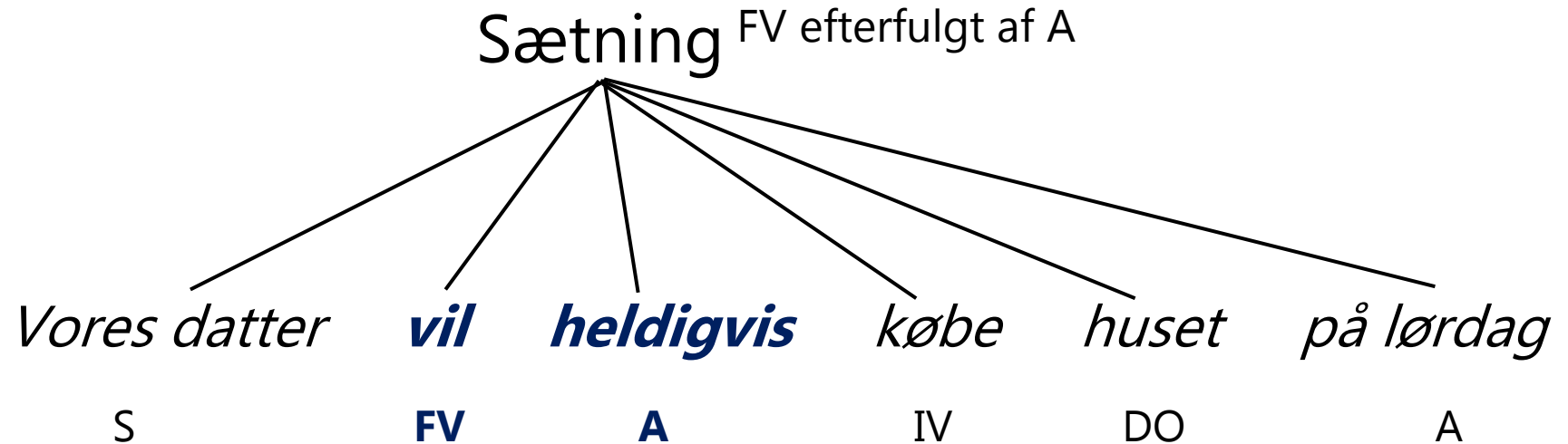


<i>Ikinngutima</i>	<i>illuni</i>	<i>qorsummik</i>	<i>qalipappaa</i>
S	DO		VFREM.3sg.3.sg.

(7) Simpel sætning med finit verbum & adverbial (A)

Når en sætning kun har *et verbum* er dette **hovedverbet**, som står i *finis* (FV).

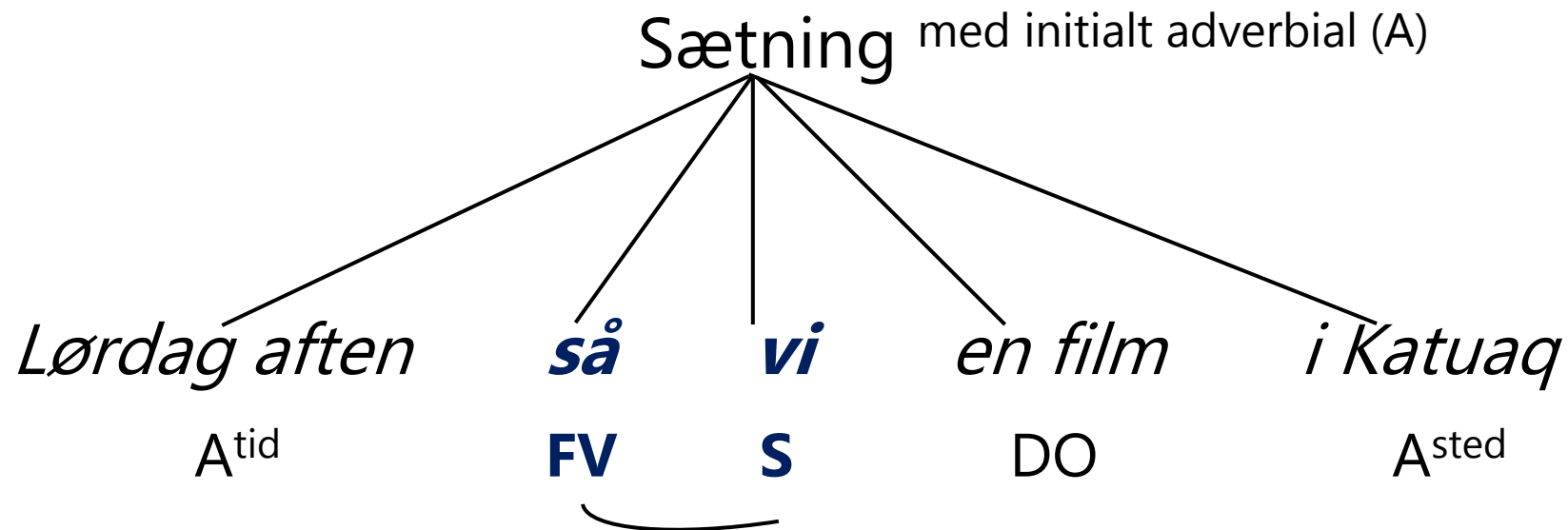
Når en sætning indeholder *to verber*, er det første et **fuldverbum** & sidste et **hovedverbum**. Fuldverber er altid finitte.



Qujanartumik arfininngorpat panitta illu pisiariniarpaa

A A S DO V_{-niar-}^{FREM.3sg3.sg.}

(8) Eksempel med inversion med initial adverbial (A)

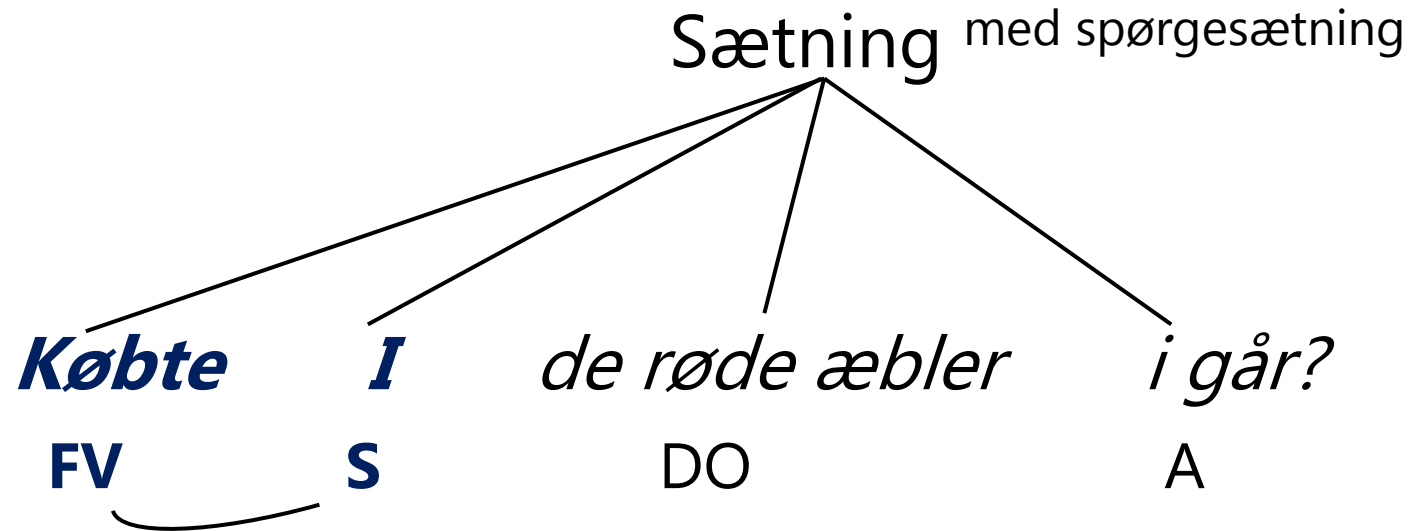


Inversion = S & V
bytter plads, når
helsætningen
indledes med A

Arfininngormat unnukkut *Katuami* *filmerpugut*

Atid Asted √FREM.1.pl.

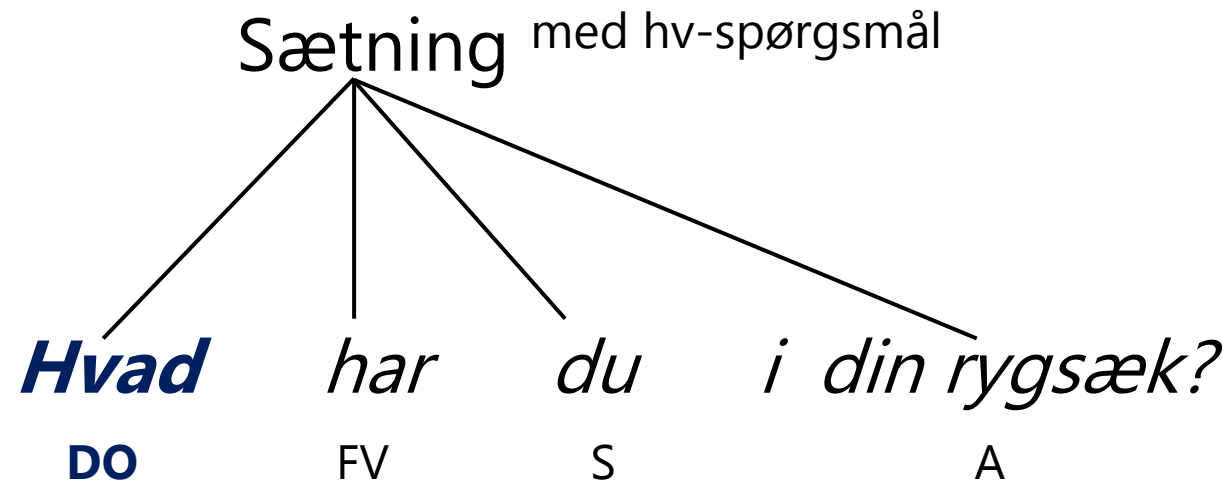
(9) Helhedsspørgsmål ja/nej-spørgsmål



Inversion = S & V bytter plads, når helsætningen er en spørgesætning.

Ippassaq *iipilit aappalaartut* *pisiarivisigit?*
A DO V^{SPØRG.2.pl.3.pl}

(10) Simple sentence with wh-question



Nammattakkanni

N.POSS.LOK.2.sg.sg.

soqarpit?

VSPØRG.2.sg.

Sætningskema

De positionelle regler

Paul Diderichsen, dansk sprogforsker, (1905-1965) udarbejdede det danske sætningskema.

Diderichsen beskriver, hvordan sætningsleddene indtager bestemte positioner i forhold til hinanden.

	v	n	a	V	N	A
1	2	3	4	5	6	7
	<i>vil</i>	<i>du</i>	<i>ikke</i>	<i>have</i>	<i>mad</i>	<i>hos mig</i>
<i>jeg</i>	<i>vil</i>		<i>gerne</i>	<i>have</i>	<i>mad</i>	<i>hos dig</i>

Opdeling af sætning

forfelt	centralfelt	slutfelt
1	v n a 2 3 4	V N A 5 6 7

Hver position er forbeholdt én slags **led**

1. Position 1 kan indeholde *nominaler*, *adverbialer* og *verbaler*
2. Position 2 og 5 indeholder verballed (lille v (FV) & stort V (IV))
3. Position 3 og 6 indeholder nominaler (3 som S & 6 som O, PO, reelle subjekter (det; der))
4. Position 4 & 7 indeholder adverbialer. (lille a & store A)

Øvelse

1. Hvilken sætningstype er illustreret for neden?
 1. Deklarative sætninger
 2. Spørgesætninger
 3. Bydeformssætninger etc.
2. Skriv de manglende **felter** på deres pladser (positioner). I kan også tale om dem.
3. Hvilken felt mangler stadig, efter jeres udfyldning, og hvilken sætningstype mangler normalt dette felt?
4. Skriv de nominale (n N), verbale (v V) og adverbiale (a A) betegnelser under de angivne tal

2	3	4	5	6	7
vil kan Skal	du han de	(ikke) (ikke) (ikke)	købe være spise	noget chokolade roligere aftensmad	til Karoline i timen nu

Nominalsyntagmer

Syntagmer udgør sætningens byggesten. En syntagme er bygget op af et **hovedord (H)**:

Pigen læser

En **pige** læser

En lille **pige** læser

En lille sød **pige** læser

En lille sød **pige** med fletninger læser

En lille sød **pige** med lange flotte fletninger læser

En lille sød **pige** med lange flotte fletninger, som vi mødte i går læser

H: med understregning
Foranstillet bestemmelser
Efterstillet bestemmelser

(11) Konjunktionalet sammenbinder sætninger

Her skelnes mellem:

Underordningskonjunktioner (*da, fordi, når, hvis, før, efter, mens, ellers, at ...*)

*I går aftes **da** Peter fik fri, hentede han mig*

*Mobilen ringede, **mens** Ivalu var i bad*

*I går var Aqqaluk træt, **før** han fik aftensmad*

Sideordningskonjunktioner (*og, eller, men ...*)

***Og** Paarnaq har fanget et rensdyr*

***Men** ved du, at I har fri i morgen?*

*Skal vi tale grønlandsk **eller** dansk?*

Diderichsens helsætningskema

forbinder felt	forfelt	centralfelt			slutfelt		
k_s	F	v	n	a	V	N	A
<i>Men</i>	<i>hun</i>	<i>vil</i>	<i>---</i>	<i>nok</i>	<i>hente</i>	<i>den</i>	<i>i dag</i>
<i>Men</i>	<i>så</i>	<i>vil</i>	<i>han</i>	<i>nok</i>	<i>hente</i>	<i>den</i>	<i>i dag</i>

K_s sideordningskonj.
 K_u underordningskonj.
 F forfelt
 v finit verbal (FV)
 n nominal (subjekt)
 a sætningsadverbial
 V infinit verbal (IV)
 N nominal (O; P)
 A adverbial

Diderichsens ledsætningskema

forbinderfelt		centralfelt			slutfelt		
k_s	k_u	n	a	v	V	N	A
<i>men</i>	<i>at</i>	<i>hun</i>	<i>nok</i>	<i>vil</i>	<i>hente</i>	<i>den</i>	<i>i dag</i>

De fleste ledsætninger følger ledsætningskemaet, dog er forskellen mellem led- & helsætningen placeringen af $A^{stn.}$ i forhold til det FV:

De **skal** ikke synge i aften

v a

at de ikke **skal** synge i aften

a v

(12) Komplekse sætninger med negation

Negation i hovedsætning (11.A.) og ledsætning (11.B)

12.A. Hun **tror** ikke, at de kommer i næste uge
FV A

12.B. Men han tror også, at de ikke **kommer** i næste uge
A FV

(13) Komplekse sætninger

13.A. *Når det regner, løber jeg*
K S FV FV S

Ledsætning først

13.B. *Jeg løber, når det regner*
S FV K S V

Ledsætning sidst

Siallerpat
√når/hvis.3.sg

arpassaanga (i fremtiden)
√-ssa-FREM.1.sg.

Siallerangat
√-gaangat.3.sg

arpattarpunga (ved gentagne handlinger)
√-tar-FREM.1.sg.

Reference

Becker-Christensen, Christian (2012). *Dansk syntaks - indføring i dansk sætningsgrammatik og sætningsanalyse*. Samfundslitteratur.

Bjørnum, Stig (2012). *Grønlandsk grammatik*. Forlaget Atuagkat.

Christensen, Lisa Holm & Christensen, R. Z. (2019). *Dansk grammatik*. Syddansk Universitetsforlag.

Hansen, Erik (2006). *Dæmonernes port*. Hans Reitzels Forlag.