

De grønlandske bygder

hvad kan vi stille op med dem?

- en diskussion af bygdernes udvikling, set i lyset af selvstyrets og naalakkersuisuts udmeldinger. Og en beskrivelse af et forslag til øget samhandel mellem by og bygd

Bacheloropgave af:

Janus Chemnitz Kleist

Institut for administration, februar 2010

Vejleder; Birger Poppel

Indholdsfortegnelse

Indledning	2
1. Problemformulering	3
2. Metode og teori.....	4
3. Grønlandsk proviant fra bygd til by	5
4. Bygdernes stilling før og nu.....	7

G-50 og G-60.....	8
Bygderne under hjemmestyret.....	9
Igangværende tiltag fra selvstyret for fanger/fiskere og bygderne.....	12
Opsummering	16
5. Nuugaatsiaq, en nordgrønlandsk bygd	18
6. Andelsforeningernes historie i Grønland.....	20
7. Økonomistyring.....	22
Bevidst målrettede beslutninger med særlig fokus på beslutningernes økonomiske konsekvenser	23
Etablere, udvikle og vedligeholde en organisation, der kan varetage beslutningsprocesserne og deres gennemførelse.	30
At evaluere kvaliteten af virksomhedens faktisk gennemførte beslutninger.....	32
8. Motivationsfaktorer	33
Maslows behovspyramide	33
David McClellands motivationsteori.....	35
9. SWOT-analyse.....	36
10. Konklusion	37
Litteraturliste.....	39
Betænkninger, love, offentlige redegørelser og rapporter	40
Interviews og samtaler med:.....	40
Bilagsfortegnelse.....	41

Indledning

Bygdernes stilling i det grønlandske samfund diskuteres jævnligt og ofte går diskussionen på om ”det kan betale sig” at bevare bygderne. Det er indiskutabelt at de fleste bygder har haft en nedgang i indbyggertallet og at den urbanisering vi har set over hele verdenen også foregår og har foregået mange år i Grønland. Det er hvorledes vi politisk og praktisk forholder os til og påvirker urbaniseringen, der bør være det afgørende i vores diskussion af bygderne.

Det er ikke sjældent man hører politikere, efterlyse en bedre udnyttelse af vores grønlandske produkter, specielt vores fisk og sæler. Dette oftest med henblik på en højere beskæftigelsesgrad i byerne og ikke mindst i bygderne. Dette er forsøgt flere gange med både fisk, sæl, hval og med moskusoksekød i forskellige virksomhedskonstellationer. De fleste forsøg har efter kortere eller længere tid vist sig, at være urentable eller ligefrem helt utopiske¹. Når man går ind og evaluerer disse fejlslagne erhvervseventyr, så viser det sig ofte, at fejlen i høj grad har ligget i, at man “har slået sit brød for stort op”. Altså at man har opbygget luftkasteller uden rod i den virkelige verden.

De sidste to år har jeg hvert efterår, modtaget en lille frysepakke indeholdende mellem 8 og 12 kilo af det fineste sælkød og tørfisk. Når jeg har serveret kødet til venner og familie, har de positive ytringer om kødets smag og konsistens, næsten altid været ledsaget af et spørgsmål om, hvorvidt jeg kunne skaffe noget kød til dem også...?

Denne projektbeskrivelse af forslag til oprettelse af en indkøbsforening for formidling af grønlandsk proviant² (fortrinsvis sæl og tørfisk) fra bygd til by, skal netop ikke have som mål, at være en stor landsdækkende virksomhed eller en større eksportvirksomhed for den sags skyld. Produktionen skal udelukkende ses som et supplement for enkelte fisker/fangere og kunne drives af disse, uden at det kræver alt for meget administrativt arbejde. Og forhåbentligt være med til at udbygge forståelsen for livet i bygderne og udvikle kontakten mellem folk i byerne og i bygderne.

1. Problemformulering

Hvad har historisk været de bestemmende tiltag for bygdernes nuværende stilling og hvad er de politiske visioner under selvstyret for bygdernes fremtid? For at kunne oprette og drive en indkøbsforening, der formidler grønlandsk proviant fra bygd til by, hvilke forudsætninger skal være i orden og hvorledes kan man sikre sig, at denne handelsforening giver et økonomisk og socialt incitament for beboere i en given bygd til at involvere sig i indkøbsforeningen? For

¹ Bilag 1, lederartikel fra 1 febr. 2000 i AG om Puisi A/S. Bilag 2, Revisionsudvalgets betænkning vedr. Fjeldørredprojektet i Qorlortorsuaq.

² Igennem opgaven vil jeg bruge termen “grønlandsk proviant”, da det har været og stadig er den gængse betegnelse for traditionelle grønlandske madvarer. Termen “grønlandsk proviant” forstås af nogle personer, som værende et ord, der sætter “grønlandsk proviant” under “dansk proviant”, da man op gennem kolonitiden skelnede skarpt mellem hvad der var tilladt grønlandere at købe og hvad europæerne måtte købe (Marquardt 1997: 95).

lokalsamfundet og på landsplan, hvad kan en sådan indkøbsforening få af betydning, udover at supplere fisker/fangerens indkomst?

2. Metode og teori

Der vil blive redegjort for bygdernes opståen og udvikling gennem kolonistyret, hjemmestyret og senest selvstyret. Med udgangspunkt i teorierne og pensum fra fagene økonomistyring, mikroøkonomi, organisation og moderne grønlandske samfundsforhold, vil denne opgave prøve at fremlægge hvilke forudsætninger og beregninger, der bør ligge til grund for en indkøbsforening, der har til formål at videreformidle grønlandske råvarer (fortrinsvis sælkød og tørfisk) fra en nordgrønlandsk bygd til borgere i Nuuk.

Da jeg har et personligt kendskab til bygden Nuugaatsiaq, gennem et 10 mdr. ophold i 2006 og 2007, vil jeg i opgaven bruge denne bygd, som eksempel, der kunne fungere som udgangspunkt for et pilotprojekt i praksis, men i princippet burde modellen kunne kopieres til en hvilken som helst bygd og by i Grønland og med et langt større sortiment, end blot sæl og tørfisk.

Opgaven vil lægge vægt på en gennemgang af bygdernes historiske udvikling ved brug af beskrivelser af grønlands historie, betænkninger og rapporter udgivet af bl.a. den danske stat og hjemmestyret. Ændringerne i demografien, indkomstforhold og forbrugerundersøgelser, vil blive analyseret ved brug af statistisk materiale fra Grønlands Statistik. Empirien bruges i diskussioner om selvstyrets og naalakkersuisuts (landsstyrets) visioner for bygderne.

For at beskrive en forening, der kan formidle grønlandsk proviant, bruges de regnskabsmæssige principper bag økonomistyring og regnskabsføring, som skelet til denne beskrivelse.

Maslow behovsteori og McClellands videreførelse af denne inddrages for at beskrive incitamenterne for bygdeboernes engagement i en sådan forening.

Endelig vil en SWOT-analyse beskrive hvilke styrker (**Strengths**), svagheder (**Weaknesses**), muligheder (**Opportunities**) og trusler (**Threats**) projektet, med formidling af sælkød og tørfisk fra bygd til by, står overfor.

3. Grønlandsk proviant fra bygd til by

Ideen om at oprette en forening, der formidler grønlandsk proviant fra bygd til by, udspringer af et 10 måneders ophold som timelærer i bygden Nuugaatsiaq i 2006 og 2007. Det var en virkelig øjenåbner at opleve bygdelivet så intenst og få et indblik i den kultur, der er ganske anderledes i forhold til de store byer. Selvom vi i byerne føler, at vi har naturen, det grønlandske sprog og jagt og fiskeri til fælles med bygderne, så er der milevid forskel på de præmisser børnene i bygderne vokser op med i forhold til børn i de større byer. De voksne har også helt andre handlemuligheder for at forbedre familiens kår og fremtidsmuligheder i byerne end i bygderne.

Når jeg hører at indhandlingsanlæg i bygder lukkes eller trues med at blive lukket, så er det svært ikke at føle med de små samfund, der må se en langsom død i øjnene. Ja, det lyder dramatisk, men en lukning af en bygd er jo ikke desto mindre et mikrosamfund, der forsvinder og dermed reelt dør. Det er der for så vidt ikke noget nyt i, utallige byer og landsbyer over hele jorden er gennem tiderne opstået og senere hen forsvundet. Forskellen fra den gang og i dag er, at vi ser det ske og vi gennem vores handlinger og vores politik lader det ske, tilsyneladende uden at gøre det så nænsomt som muligt. Ved at gøre dette nænsomt, vil bygdeboernes flytning til de større byer eller andre bygder, fra ofte at være en tragisk historie, kunne vendes til en succeshistorie. Nu er dette ikke en opgave om hvorledes bygderne lukkes så nænsomt som muligt, men tværtimod en opgave om, hvorledes man kan forbedre sin indkomst, styrke lokalsamfundet og dets forbindelser til de større byer og dermed være med til at give folk i bygderne bedre kompetencer til at forberede sig på at skulle vælge mellem at bo i en anden bygd eller en by.

Samhandel må siges at have været en af de drivende faktorer, i den menneskelige udvikling fra stenalderssamfundet til vores moderne samfund. Og ser man bygdernes udvikling og fremtid i det lys, må også samhandel for bygderne være en af vejene frem, hvis folk i bygderne skal klare sig på de præmisser, det moderne samfund stiller dem. Det er ikke en let opgave, så det kan være en idé at starte i det små, hvilket denne forening vil være et eksempel på.

Formålet er først og fremmest, at give fisker/fangerne en mulighed for at supplere deres indkomst gennem salg af grønlandsk proviant, de ikke tidligere har haft mulighed for at

afsætte og give folk i de større byer, en mulighed for at købe noget særegent grønlandsk proviant.

Udover at fiskerne og fangerne kan supplere deres indkomst og folk i byerne få mere grønlandsk proviant, vil der kunne opstå relationer mellem bygd og by, der kan bruges til andet end blot udveksling af varer og penge.

Det første incitament for at fanger/fiskeren skal deltage i dette projekt, er et ønske om at supplere sin indkomst gennem salg af produkter, vedkommende ikke i dag har praktisk mulighed for at afsætte. Langt de fleste indhandlingssteder i Nordgrønland, indhandler udelukkende hellefisk, så hverken sælkød el. hjemmeproduceret tørfisk kan afsættes. Derfor konsumeres alt sælkød af fisker/fangerens egen familie og til dels hunde³, mens skindet kan afsættes til Great Greenland. På webaviserne og web-blogs hører man af og til om det helt uacceptable udsnit af sælkød i forbindelse med fangsten af sælerne for skindets skyld. Grønland har i mange år postuleret, at fangerne altid brugte alt fra sælen og at skindet blot var "lidt ekstra indkomst" for fangeren. Det må dog siges at dette er en sandhed med modifikationer (bilag 3ⁱⁱ). En højere grad af udnyttelse af sælens kød, vil derfor kunne være med til at hjælpe på Grønlands image, når det kommer til salg af sælskinsprodukter.

I 2002 igangsatte landsstyret en kampagne om bæredygtig udnyttelse af de grønlandske fangstdyr. Kampagnen bestod af en oplysningsdel og en dialogdel. På dialogmøderne blev borgere inviteret til i arbejdsgrupper, at finde løsninger på problemerne med nedgang i bestandene og komme med forslag til en mere bæredygtig udnyttelse af fangstdyrene. Forslagene blev efterfølgende givet til landsstyret, landstinget, kommunernes landsforening (KANUKOKA) og de repræsentative interesseorganisationer. Når man læser beretningerne fra dialogmøderne, står en bedre udnyttelse af sæler og fisk højt på fangernes løsningsforslag. Fangerne pointerer at der ingen indhandlingssteder er til sælkød og ingen indhandlingssteder for fisk der ikke bliver udnyttet (Tulugaq 2003: 6).

Tørfisk produceres i Nuugaatsiaq udelukkende til eget og familie og venners forbrug. Det er paradoksalt, at vi på trods af at have alle forudsætninger for, at producere mere end rigeligt af den lækreste tørfisk i Grønland, så importerer vi i store mængder maskinfrosset tørfisk fra

³ Hunde spiser fortrinsvis fisk og ikke sælkød. For det første fordi mange fisker/fangere fortrinsvis er fiskere og derfor ikke fanger sæler. Og hvis hundene spiser sælkød med for meget spæk på, ja, så får de ganske enkelt tynd mave.

Island, faktisk blev der i 2008 importeret for næsten en million kr. tørfisk fra Island og for lige over 100.000,- tørfisk fra Danmark (bilag 4ⁱⁱⁱ).

Naalakkersuisuts koalitionsaftale fra 10. juni 2009 indeholder et punkt der hedder ”Selvforsyning”. Der står bl.a. i aftalen; *”Det er vigtigt for Naalakkersuisut, at mulighederne for øget selvforsyning undersøges og udvikles, med ønske om at mindske afhængigheden af importerede fødevarer.”*

En sådan forening som her beskrives, har ikke som mål, at mindske afhængigheden af importerede fødevarer, men en realisering af foreningen, vil være med til netop at mindske afhængigheden af importerede fødevarer.

Inden opgaven vil gå ind på den strukturelle opbygning af en sådan forening, vil bygdernes stilling før og nu redegøres for, analyseres og diskuteres.

4. Bygdernes stilling før og nu

Set i et længere historisk perspektiv er bygderne et lige så ”nyt fænomen” i Grønland som byerne. Thulekulturen som er den eskimoiske gren, grønlanderne nedstammer fra, levede i spredte bosætninger, hvor små familieenheder (2 til 3 generationer) havde hvert deres fangststed om vinteren og boede ikke i større bosætninger (Gulløv 1997: 373). Den største kendte bosætning i før-kolonial tid var Sermermiut ved Ilulissat, der ved Poul Egedes (Hans Egedes søn) ankomst i 1737, bestod af; *”... omtrent 20 temmelig store huse, som en bondeby.” ... ”... den største Samling Folk.”*, han endnu havde truffet i Grønland (Mathiassen 1964: 162). Den tidlige Thulekultur var kendetegnet ved, at man boede i huse af sten og tørv om vinteren, mens man drog på fangstrejser ind i fjordene og op og ned langs kysten om sommeren for at udveksle redskaber, skind, fedtsten og træ. De fleste familier boede i hver sin tørvehytte og tit helt alene eller på mindre bopladser. Efterhånden som kontakten med hvalfangere øgedes i 1500 og 1600-tallet og senere med anlæggelsen af handels- og missionsstationer op gennem 1700-tallet, begyndte grønlanderne at samle sig i større bebyggelser (langhuse) i kolonierne eller i nærheden af disse, da de her kunne anskaffe sig redskaber og materialer. Anlæggelsen af kolonierne betød også, at det ikke længere var nødvendigt at drage på længere handelsrejser langs kysten (Gulløv 2004: 336), dermed var kimen til den nuværende bosætning med bygder og byer lagt.

Den spredte bosætning, passede fint ind i Den Kongelige Grønlandske Handels (KGH) interesser, da de opkøbte sælskind og sælspek fra fangerne. For at opretholde en stabil og vedvarende indhandling krævede det, at fangerne havde et stort område til at fange sæler på, uden for stor konkurrence fra andre fangere, noget der var muligt med den spredte bosætning. Faktisk var man fra KGHs og statens side ligefrem bekymret for den koncentration, der foregik op gennem 1800-tallet, hvor flere og flere bosatte sig i kolonibyerne og missionsstationerne (Marquardt 1992: 149).

I starten af 1900-tallet begyndte fiskeriet, at spille en større og større rolle for Grønlands (KGH's) økonomi, mens indhandlingen af sælspek helt stoppede. Der blev i flere bygder og byer oprettet produktionsvirksomheder, der kunne skulle salte fisk eller lave dem til konserver. En produktion der krævede en fastboende og større befolkning. Hermed begyndte de første egentlige byer og bygder i Grønland at opstå.

G-50 og G-60

Med nedsættelsen af ”Grønlandskommissionen af 1948” og dens anbefalinger, der blev fremlagt i 1950, kom der for alvor gang i udviklingen af det grønlandske samfund og en egentlig bosætningsstrategi for landet blev udformet. Når man læser G-50 betænkningen, er det slående i hvor høj grad den ligner udtalelserne fra naalakkersuisut på efterårssamlingen 2009 (se senere afsnit). Der står i Grønlandskommissionens Betænkning 1, side 27;

”... Det vil derfor være rimeligt, at man – for at undgå fejlinvesteringer – nøje overvejer betimeligheden af yderligere investeringer i såvel privat boligbyggeri som i offentlige bygninger og anlæg på steder, hvor betingelserne for en forsat bebyggelse af erhvervsmæssige eller andre grunde er mindre gode. På den anden side må man dog være opmærksom på, at en forhastet afvikling af offentlige virksomheder og en for tidlig fuldstændig standsning af offentlig investering i bygninger og materiel kan være lige så uhensigtsmæssig som en kritikløs investering.”

G-50 var således startskuddet på en centralisering af bosættelsesmønstret, der for alvor blev implementeret efter G-60 betænkningen.

I G-60 Betænkningen står der som pkt. 2 i hovedsynspunkterne bag udviklingsplanen;

”Stærkere koncentration om de bedst egnede byer. Investeringerne må i første række gennemføres i de områder af Grønland, der har de bedste erhvervsøkonomiske muligheder for forbedring af indkomsterne, og disse udviklingsbyer må udbygges, så der skabes rum for tilvandringer i et større omfang end i det sidste tiår.”

Erhvervslivet og dermed folks indtægtsmuligheder, er det der lægges til grund for bosættelsesmønsteret, hvilket ud fra et liberalt og økonomisk synspunkt er det mest naturlige. Dette betød at mange bygder blev lukket og befolkningen flyttet ind i store boligblokke i de byer, der blev satset på som var byer med erhvervs muligheder. Det var ikke en let omstilling at flytte fra bygd til by og skulle vænne sig til at være lønarbejder på en fabrik, mens man tidligere havde været sin egen herre ude i naturen. Mange mennesker klarede ikke denne udfordring og led en krank skæbne som apatiske tilskuere til sit eget lands udvikling. G-60 og dens betydning har derfor ikke den positive klang af udvikling og forhøjelse af levestandarden, som var dens mål. G-60 står i dag i Grønland for mange som en kolonimagts bestræbelser på at påtvinge et folk en bestemt levemåde og bosætningsmønster.

Bygderne under hjemmestyret

I betænkningen om hjemmestyret, side 96, står der;

”Hovedformålet med indførelse af hjemmestyret er at overføre (delegere) kompetence og dermed ansvar fra danske politiske myndigheder til grønlandske politiske myndigheder, som ikke alene skal forvalte de samfundsopgaver, som overtages fra staten, men også fastsætte de regler, der skal gælde for forvaltningen, og varetage et selvstændigt økonomisk ansvar for opgavernes løsning. Hovedopgaven for kommissionen har derfor været at søge dette formål realiseret ved i sit udkast til hjemmestyrelov at skabe rammer (reglerne) for udøvelsen af ansvaret og organerne, hvorigennem det skal udøves.”

Indenfor disse rammer stod opretholdelsen af bygderne, højt på de grønlandske politikeres dagsorden. Koncentrationspolitikken under G-50 og G-60 var ikke populær i befolkningen. Der blev nedsat et landsstyremedlem for bygderne og der skulle investeres i alle bygder. Der blev lavet et handlingsprogram for bygderne, som bl.a. indeholdt, minimumsforbedringer i bygderne, hvilket betød at; ***”Alle bygder bør have et produktionshus, svarende til bygdens behov for egenproduktion og evt. videresalg”*** (Lyng 1991: 42). De største og første opgaver

for hjemmestyret var at få udbygget den helt basale infrastruktur, såsom etablering af el-værker og vandforsyning fra tappehuse, da flere bygder udelukkende fik vand om vinteren, ved selv at hente is fra havet, som så blev tøet op over komfuret i huset. Mange bygders elforsyning bestod af private generatorer eller andels-elværker.

Der blev investeret i bygderne ud fra et rationale, der sagde at det ikke gjorde noget, at man etablerede underskudsgivende bygdeanlæg til indhandling af fangst dyr og fisk, da målsætningen for landsstyret var at opretholde bosætningsmønsteret. Landsstyremedlemmet for fiskeri, industri og yderområder udtaler ved en redegørelse om erhvervsudviklingsplanen i 1988; ”... at den grundlæggende forudsætning er, at **man ønsker at bevare den befolkningsfordeling, som findes i dag** (min fremhævelse). *Det betyder, at det grundlæggende element i erhvervsudviklingsplanen er landanlæggene i byerne, bygdeproduktionsanlæggene, samt det kystnære fiskeri.*” (Lyng 1991: 43)⁴.

Der blev afsat flere millioner til en modernisering af bygderne, men reelt blev der kun brugt en brøkdel af beløbene. Eksempelvis blev der i 1985 afsat 15,2 mio. kr. til investeringer i bygderne, men kun ca. 3,4 mio. af disse blev brugt i bygderne, resten (11,8 mio.) blev brugt i byerne. (Lyng 1991: 44).

Der er dog sket meget i bygderne i den periode vi har haft hjemmestyre. Mens langt hovedparten af bygderne i 1979, ikke havde (offentligt ejede) el-værker eller tappehuse til vand, så er det nu alle bygder, der har både el-værk og tappehus. Disse har siden 1998 har været drevet af Nukissiorfiit. Hvad hjemmestyret ikke har formået er langsigtede løsninger for, hvorledes folk i bygderne kan tjene til dagen og vejen, uden at skulle få skudt i skoene, at de lever på nåde af byboernes subsidier til drift af bygderne.

Første gang man fra politisk og administrativ side fremkom med udtalelser, hvori man stillede spørgsmål til bygdernes fremtidige rolle og det blev politisk ”stuerent”, at diskutere bygdernes status var med betænkningen fra Selvstyrekommisionen i 2003. Først med denne betænkning og erkendelsen af, at Grønland skal tænke i nye baner, ved overtagelsen af nye ansvarsområder og mindre økonomisk råderum i forbindelse med selvstyret, blev det langsomt acceptabelt at diskutere ”bevaringsværdien” af bygderne og deres ”bidrag til

⁴ Lyng er en sekundær kilde. Hendes speciale henviser til en handlingsplan, en redegørelse og tal fra det daværende hjemmestyre, det ikke har været muligt at finde primær-kilderne til.

samfundsøkonomien”. Vedrørende indkomstforholdene i Grønland, skriver Selvstyrekommisionen i sin betænkning kapitel 2, afsnit 5:

”Alle skal bidrage til samfundsøkonomien”.

”... Lavindkomstgruppen, der som ovenfor beskrevet ikke i tilstrækkelig omfang bidrager til samfundsøkonomien, omfatter i alt 11.556 personer. Geografisk set kan lavindkomstgruppen ikke siges specielt at tilhøre bestemte geografiske bosætninger. For bosætningerne som helhed har otte byer og 55 bygder en over gennemsnitlig repræsentation af personer fra lavindkomstgruppen i forhold til landets gennemsnit. Tre fjerdedele af lavindkomstgruppen er bosiddende i byerne, mens en fjerdedel er bosiddende i bygderne. Dette betyder, at 36 pct. af de 25-59-årige bosiddende i byerne er i lavindkomstgruppen, mens der i bygderne er en tilsvarende andel på 69 pct. Visse bygder har en betydelig del i lavindkomstgruppen. F.eks. omfatter lavindkomstgruppen over 4/5 af arbejdsstyrken i 19 bygder. Disse bygders økonomiske og erhvervsmæssige grundlag synes således ikke at være bæredygtigt.”

Når der skrives at nogle; **”ikke i tilstrækkelig omfang bidrager til samfundsøkonomien”**, så kan det med en omskrivning tolkes som om der skrives, at de nasser på samfundet...? Og hvis disse samtidigt udgør op til 69 % af de bosiddende bor i en bygd, er det ikke underligt, hvis man som bygdeboer får indtrykket af, at være til besvær og ikke mindst en udgift for det resterende samfund. Når man så oven i købet får at vide at; **”... Disse bygders økonomiske og erhvervsmæssige grundlag synes således ikke at være bæredygtigt.”**, så kan man godt forstå hvis man som bygdeboer føler sig stigmatiseret. Og i endnu højere grad bringer sådan et sprogbrug og ensidig behandling af et emne, brænde til et bål af upartiske og ugennemtænkte ytringer i den offentlige debat, som der kan læses på kommentarsiderne på internettet. Her uddrag fra KNR’s debatsider den 7. august 2008 til et indslag med overskriften **”Karl Lyberth: Flyt fra bygderne”**:

”Pele – Kære Karl. Tak for din modige og meget klare udmelding. Der er på tide at Siumut holder op med at stikke hovedet i busken her, og begynder at indse at en væsentlig del af befolkningen ikke længere kan bebo steder, der kun kan eksistere i kraft af offentlige tilskud.”

Og her fra den 29. sept. 2009 til et indslag med overskriften **”Privatisering vil betyde lukning af bygdeanlæg”**:

”Ida L. – Og hvad så? Lad falde hvad ej kan stå. Alternativet er jo bare, at vi andre skal betale for det.”

”b – Ja, det er da godt at nogen har forstået det. Man må så bare håbe at forståelsen breder sig fra bestyrelseslokalerne ud til befolkningen. Der er IKKE råd til at opretholde alle de indhandlingssteder som ikke kan skabe indtjening nok til at bære sig selv. Det samme gør sig gældende for vores demografiske spredning, så det må også godt trænge ud og ind til/i befolkningen.”

At ytringerne på debatsiderne udviser en åbenlys ringeagt af bygderne og deres befolkning er ikke overraskende, hvad man kan undre sig over, er at udregningerne lavet af Selvstyrekommissionen er direkte misvisende for det samlede billede af hvorvidt bygderne er bæredygtige i forhold til byerne. Rasmus Ole Rasmussen påviser i sin *”Analyse af fangererhvervet i Grønland”* i 2005, at erhvervsfangerne i gennemsnit modtager 10.000,- mindre i offentlig støtte, end det gennemsnitlige niveau for hele Grønland (Rasmussen 2005: 111).

Hvis man er lidt udfordrende i sin diskussion, så kan der argumenteres for at Grønland som land ikke er bæredygtigt, i og med at vi modtager et bloktilskud fra Danmark på over 3 mia. om året.

Første skridt i en fundamental ændring af hjemmestyrets politik ift. bygderne, var ophævelsen af ”ensprissystemet” i 2004. Ensprissystemet blev indført af KGH helt tilbage i 1782 med ”Instruxen”, der bestemte at alle varer i Grønland skulle have samme salgspris. Dette var først og fremmest for at lette det regnskabsmæssige arbejde, mens det over tid blev til et solidaritetsprincip. Ensprissystemet var på mange måder en hjørnesten i det grønlandske samfund og afskaffelsen af dette var et paradigmeskift, hvis indflydelse på det grønlandske samfund til stadighed diskuteres.

Igangværende tiltag fra selvstyret for fanger/fiskere og bygderne

Bygderne status som ”urørlige” og bestandige dele af det grønlandske samfund, er ikke længere en selvfølge i den offentlige og politiske debat. Mens man ganske ukritisk, under det meste af hjemmestyrets første 25 år, (officielt) stod for en linie, hvor alle bygder skulle bevares og udbygges for enhver pris, så er billedet nu ændret.

I koalitionsaftalen fra 10. juni 2009, mellem IA, Demokraterne og Kattusseqatigiit, kan man læse, at bygdernes ”**eksistensberettigelse**” tages op til revidering; ”... *Bygdernes økonomiske forhold og eksistensberettigelse skal gennemanalyseres og danne grundlaget for den videre planlægning.*”

Formanden for naalakkersuisuts åbningstale til Inatsisartut i september 2009 er også ganske kategorisk, i sin udmelding om hvilke bygder selvstyret vil fortsætte investeringerne i;

”Det skal også erindres, at det ikke er i alle bygder at man holder anlægsmidler tilbage. Anlægsinvesteringerne fortsætter i de bygder hvor der sker erhvervsudvikling og tilflytning.

For at få overblik over erhvervsmulighederne i bygderne, byerne i yderdistrikterne samt i landets regioner samt for at indhente oplysninger om befolkningens bosætningsmønstre, har vi igangsat omfattende analyser. Kommissoriet til denne opgave er snart ved at være færdig, hvorved vi i den nærmeste fremtid vil kunne se konturerne til hvordan dette omfattende og ikke helt nemme opgave kan organiseres.”

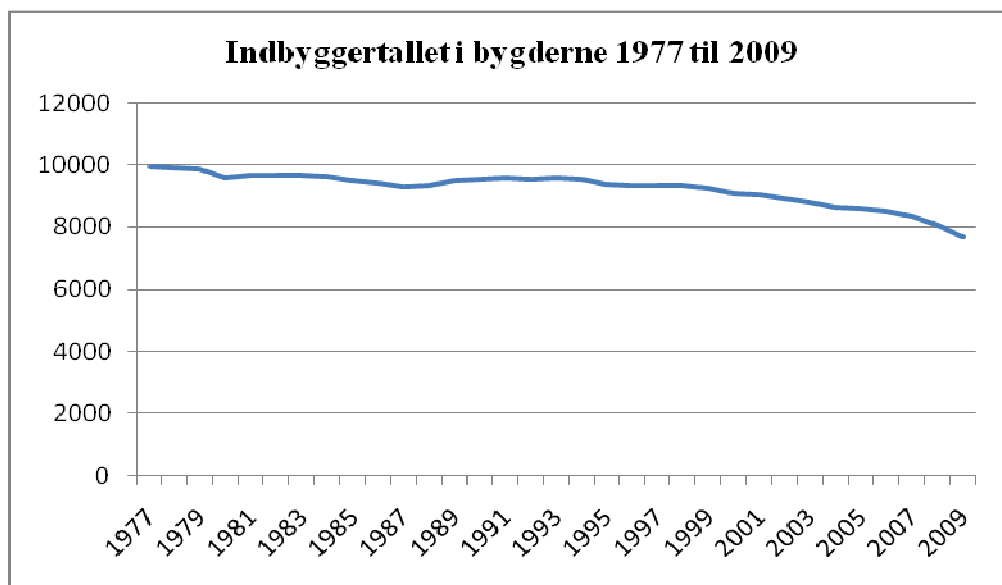
Koalitionsaftalen fra juni 2009 og formanden for naalakkersuisuts åbningstale, ligner i høj grad, hvad man kunne læse i G-50 og G-60 betænkningerne dog tales der her direkte ud af posen og uden omsvøb. Det kan nærmest læses som en dødsdom uden mulighed for anke, hvis man læser ordene bogstaveligt. G-50 havde en knap så kategorisk afvisning af investeringer i ”urentable bygder” som formanden for naalakkersuisut. Citatet nedenfor fra netop G-50 betænkningen, kunne man fristes til at efterlyse i 2009; ”... **en for tidlig fuldstændig standsning af offentlig investering i bygninger og materiel kan være lige så uhensigtsmæssig som en kritikløs investering.**”

Med udtalelsen; ”... **Anlægsinvesteringerne fortsætter i de bygder hvor der sker erhvervsudvikling og tilflytning.**”, må det forventes, at man fra naalakkersuisuts side, *ikke* har tænkt sig at investere og bibeholde de bygder, der *ikke* har fremtidsudsigter, baseret på en mere eller mindre selv bærende økonomi og/eller hvor der *ikke* sker en tilflytning.

Går man ind på Grønlands Statistiks statistikbank⁵, kan man finde udviklingen i indbyggertallet i alle grønlandske bygder fra 1977 til 2009. Af denne opgørelse fremgår det,

⁵ Grønlands Statistikbank, <http://bank.stat.gl/statgren/database/gronland/gronland.asp>

at det blot er 15 bygder ud af 58⁶, der siden 1977 har haft en tilflytning. 43 har haft en afgang, og af disse 43 er 3 nedlagt. Samlet er det en nedgang i indbyggertallet på 2294 personer fra 1977 til 2009. I procent er det en nedgang på 23,04 %.



Nu kan der jo ske forholdsvis store udsving indenfor en kortere tidsramme, og på trods af en nedgang i befolkningstallet fra 1977 til 2009, så kan der jo have været flere bygder med enten en stigning eller et fald indenfor de sidste 10 år. Med et tidsspand over de seneste 10 år, fra 1999 til 2009, viser det sig at antallet af bygder med en fraflytning er noget større, nemlig 48 bygder med afgang og blot 9 bygder har haft en tilvækst i indbyggertallet. En enkelt bygd har haft samme indbyggertal i perioden. Det er bygden Tussaaq, der blot har haft én enkelt indbygger siden 1998, som derfor vil være at betragte som nedlagt.

Der er således, i henhold til formanden for naalakkersuisuts udmelding, mellem 9 og 15 bygder (af i alt 54 bygder) i Grønland, der kan forvente at anlægsinvesteringerne vil fortsætte fremover, hvis kriteriet for anlægsinvesteringer er, at der sker en tilflytning til bygden. Det må omvendt betyde, at mellem 39 og 45 bygder skal begynde at indstille sig på, at skulle nedlægges indenfor den tid, at deres ”anlæg” kan klare sig uden offentlige investeringer...?

Når formanden for naalakkersuisut, udtaler at; ”... **Anlægsinvesteringerne fortsætter i de bygder hvor der sker erhvervsudvikling og tilflytning.**” så kan begrebet ”erhvervsudvikling”

⁶ I opgørelsen har jeg valgt ikke at medtage de to lufthavnsbygder Kangerlussuaq og Narsarsuaq, pga. deres særegne funktion som ”internationale lufthavne”.

forstås på flere måder. Hvordan defineres erhvervsudvikling? Sat på spidsen, så er det at lukke et indhandlingsanlæg, jo også udtryk for en erhvervsudvikling, om end det nok for de fleste vil forstås som en negativ erhvervsudvikling! Så tager vi den gængse opfattelse af (positiv) erhvervsudvikling, som værende et scenarie, hvor en given bygd opretholder et indhandlingsanlæg eller har andre erhvervsaktiviteter, der beskæftiger befolkningen, uden at det kræver tilskud fra selvstyret, så må det forventes at anlægsinvesteringerne her vil fortsætte. Flere af indhandlingsstederne i bygderne (og byerne) får direkte og indirekte tilskud til driften af selvstyret. Dette sker gennem det selvstyrejede selskab Arctic Green Food (AGF), denne støtte har dog ved flere lejligheder, vist sig ikke at være tilstrækkelig til at få anlæggene til at løbe rundt. Også Royal Greenland (RG) driver en række indhandlingsanlæg, der ikke er rentable, og det på trods af, at RG for nogle år tilbage, afhændede netop de anlæg der ikke var rentable til det daværende Nuka A/S (det nuværende AGF).

I maj 2009 udgav Departementet for Fiskeri, Fangst og Landbrug en rapport med titlen ”*Rapport om lukningstruede bygdeanlæg*”, heri fremgår det, at 16 indhandlingsanlæg drevet af AGF og RG, er lukningstruede. Ikke alle disse anlæg ligger i bygder, men når man sammenholder de anlæg, der ligger i bygderne, med statistikken for til- og fraflytning i bygderne, kan yderligere 2 bygder føjes til listen over bygder, der ikke kan forvente anlægsinvesteringer i fremtiden. Bygderne Ikerasaarsuk og Atammik figurerer nemlig, på trods af en tilflytning på henholdsvis 113 % og 28 % siden 1977, i rapporten over bygder med lukningstruede anlæg.

Så tager man formanden for naalakkersuisuts ord for troende, betyder det at mellem 41 og 45 bygder *ikke kan forvente* anlægsinvesteringer og dermed reelt må indstille sig på, at skulle afvikles/nedlægges indenfor en overskuelig fremtid.

Nu er det ikke helt uden omkostninger at nedlægge indhandlingsanlæg i bygderne. Rapporten opsummerer følgende;

- ” *at fiskeri og fangst samt den tilknyttede indhandling samt produktion i det store hele stadigvæk er et af eksistensgrundlagene for bygdebefolkningen,*
- *at bygdebefolkningen i dag reelt ikke har nogen andre alternativer,*
- *at ressourcegrundlaget for bygdeanlæggene på nuværende tidspunkt ikke giver grundlag for en rentabel økonomisk helårsdrift,*

· og at en lukning af bygdeanlæggene nu uden tvivl vil føre til merudgifter for det sociale område.”

I skrivende stund (primo feb. 2010) indsamles der data til en sektorstrategi. Det seneste jeg har kunnet finde vedr. naalakkersuisuts og selvstyrets planer for bygderne, er en pressemeddelelse⁷ fra Palle Christiansen (naalakkersuisoq for finanser) fra 14. okt. 2009, hvor han skriver;

”Nu er valget overstået og vi sidder med i Naalakkersuisut og har et ansvar. Vi har derfor i Naalakkersuisut påbegyndt arbejdet med sektorstrategi for netop for at få et overblik overfor hvilke udviklingsmuligheder de forskellige områder i Grønland har. Her skal mange faktorer undersøges blandt andet bosætningsmønstret og erhvervsudviklingsmuligheder. Resultaterne fra undersøgelsen vil Naalakkersuisut bruge som vidensgrundlag og som redskab til at tage realistiske beslutninger ud fra.

Et sådant redskab vil være med til at sikre, at de udviklingspotentialer, der er rundt omkring Grønland, bliver brugt optimalt.”

Opsummering

Der er ingen lette løsninger, når man står overfor så store og udfordrende opgaver som det grønlandske samfund står overfor. Af flere grunde kan vi ikke bare stoppe alle anlægsinvesteringer i bygder uden en selvåren økonomi eller hvor der ikke sker tilflytning. Det vil jo reelt betyde, at hvis et el-værk går ned i en af bygderne uden tilflytning, så må beboerne vænne sig til at leve uden elektricitet? Eller blæser taget af skolen i en af bygderne ”uden erhvervsudvikling”, så er det bare ærgerligt, så må eleverne undervises udenfor eller slet ikke modtage undervisning? Selvfølgelig kan jeg ikke forestille mig, at det kommer så vidt, og det er vidst heller ikke det vores regering mener, men udtalelserne understreger ikke desto mindre, at tonen overfor bygderne er skærpet.

7

<http://dk.nanoq.gl/Emner/Landsstyre/Departementer/Departement for finanser/Nyhedsforside/Nyheder fra dep finans/2009/10/ingen bygdelukning.aspx>

Vi skal på den anden side også se realiteterne i øjnene. Når en bygd som Moriusaq har haft et fald i indbyggertallet fra 39 indbyggere i 1999 til 5 indbyggere i 2009, så virker det umiddelbart ikke særligt fornuftigt, at skulle investere i eksempelvis et nyt el-værk til flere mio., når det gamle bryder sammen. Så må der kunne findes løsninger, der tilgodeser lokalsamfundet bedst muligt. Altså at man inddrager befolkningen i de omkringliggende bygder og byer og spørger dem, hvad de selv forestiller sig. Man kunne eks. indkalde til borgermøder og opstille forskellige scenarier for, hvad man kunne bruge pengene til i stedet for et nyt el-værk. De penge der ville være blevet brugt på et nyt el-værk, kunne eksempelvis bruges til at opføre to eller tre nye huse i nabobygden eller den nærmeste by. Så kan man få flyttet de tilbageværende indbyggere og have lavet en langsigtet investering, frem for at investere i en bygd, der måske af sig selv bliver affolket indenfor en kort årrække og man så risikerer man ikke at ende med et nyt og dyrt el-værk til ingen verdens nytte i en forladt bygd. Folk i bygderne må være de nærmeste til at vide hvor pengene vil gøre bedst nytte. Det kræver blot at de inddrages i processen.

Ofte føles det som om beslutningerne i Nuuk tages hen over hovedet på bygdebefolkningen, en større inddragelse af lokalsamfundene må være en af måderne til en mere saglig debat om bygderne og deres fremtid.

At opretholde indhandlingsanlæg for blot at beskæftige befolkningen er heller ikke en smart løsning i det lange løb. I Grønland mangler vi uddannede folk indenfor stort set alle erhvervssektorer og i alle byer. Det er derfor ikke en særlig fremtidssikret løsning, blot at investere penge i det sociale beskæftigelsesprojekt, som nogle indhandlingsanlæg reelt er, når den arbejdskraft i bygderne, lige så godt kunne bruges til at udfylde hullerne i byerne.

De fleste byer i Grønland lider under en stor mangel på boliger, så at flytte folk fra bygderne til byerne, er ikke en løsning der ligger lige om hjørnet. Det vil kræve en stor indsats at få omstillet folk i bygderne til at skulle uddanne sig og flytte til byerne. Og hvem siger at folk i bygderne overhovedet vil flytte? Men hvis vi skal være helt realistiske, så må vi forvente at urbaniseringen vil fortsætte og folk i bygderne må indstille sig på (mere eller mindre frivilligt), at skulle flytte til byerne eller at deres børn i fremtiden vil gøre det.

Mens folk bor i bygderne, må det være i alles interesse, at der etableres muligheder for at folk i bygderne forbedrer deres levevilkår. Det være sig økonomisk, men i lige så høj grad også uddannelsesmæssigt og med en følelse af, at hvis de en dag skulle (tvinges til at...) flytte fra

deres bygd, så sker det med flere kompetencer og muligheder end dem der gives i dag. En af måderne at nå dette på, kunne være at oprette indkøbsforeninger, der ikke blot formidler grønlandsk proviant fra bygd til by, men i ligeså høj grad styrker og udvikler båndene mellem bygd og by.

5. Nuugaatsiaq, en nordgrønlandsk bygd

Da projektbeskrivelsen tager udgangspunkt i bygden Nuugaatsiaq, vil jeg her redegøre for de faktiske forhold i og omkring bygden.

Nuugaatsiaq er den nordligste bygd, i det der var Uummannaq Kommune indtil kommunesammenlægningerne. Bygden ligger ca. 130 km. nord for Uummannaq, mens den nærmeste bygd er Illorsuit, der ligger ca. 35 km. sydvest for bygden.

På flere områder må det siges, at være en typisk nordgrønlandsk bygd, hvor folk baserer deres indkomst på fangst af hellefisk og til dels indhandling af sælskind. I Nuugaatsiaq er det Royal Greenland (RG), der står for indhandlingen af hellefisk. Og i og med, at Nuugaatsiaq *ikke* er blandt de anlæg som RG betegner som lukningstruede, må det formodes at anlægget kører tilfredsstillende udfra et økonomisk synspunkt.

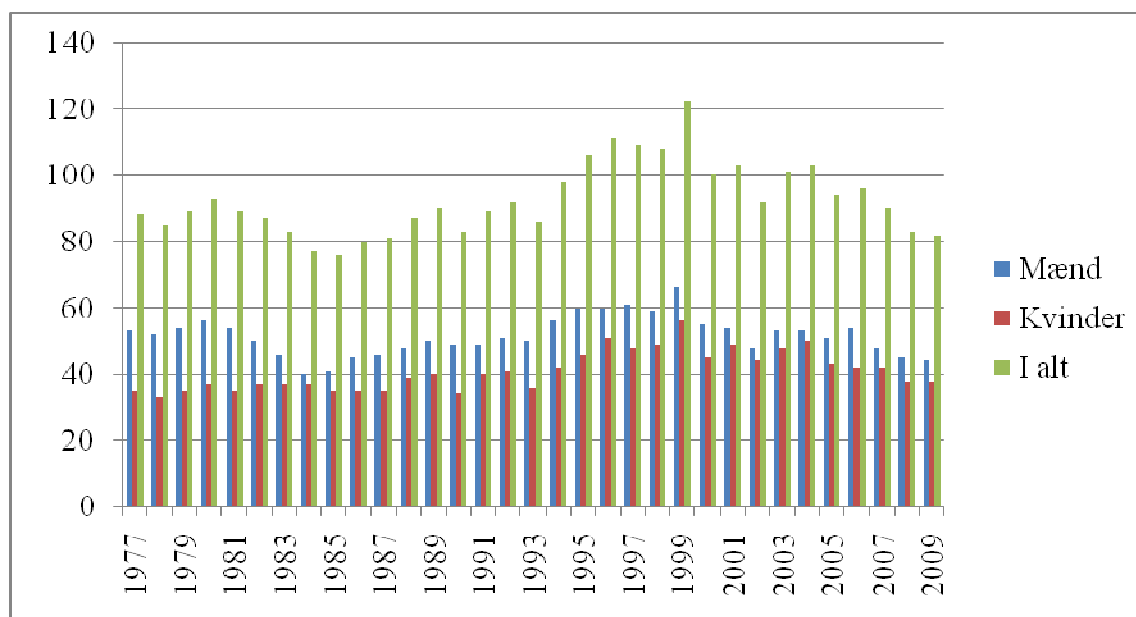
Hellefisken indhandles til fabrikken, hvor de forarbejdes efter metoden kendt som ”japan-cut”, der er en teknik, hvor hoved og hale skæres af fisken, bugen renses for rester af indvolde (fiskens indvolde fjernes af fiskeren før indhandling) derefter fryses fisken ned, for senere at blive transporteret til større anlæg, for yderligere forædling i form af fiskefileter el. lign.

Der er indhandling af fisk året rundt, om end det hænder at frysekapaciteten er brugt op i løbet af foråret, inden havisen forsvinder og der derfor ikke kan komme skib og tømme frysehuset. Endelig er der en periode i det sene efterår og starten af vinteren, hvor isen ikke er fast nok til at bære hundslæden, og fiskerne kan ikke tage ud og lægge langliner. Denne tid er ganske hård for fangerne og deres familier, da det med det ustabile klima de senere år, kan vare helt op til 3 måneder førend isen lægger sig. I denne periode er folk stavnsbundne til bygden, da det pga. af den is, der ikke er fast nok, heller ikke er muligt at tage ud i jollerne og fiske.

Nu er det muligt jeg er lidt farvet af mit ophold i bygden, men bygden har flere gode og forholdsvis nye faciliteter, der skulle tale for en, i en årrække, stabil udvikling uden større mangler hvad angår infrastruktur. Der er en forholdsvis ny skole, en stor og velfungerende

Pilersuisoq-butik, el-værk bygget i 90'erne og ikke mindst indhandlingsstedet, der jo er økonomisk rentabelt for RG.

Nuugaatsiaq er som alle andre bygder i Grønland, kendetegnet ved en overvægt af mænd ift. kvinder. Dette ses ganske tydeligt i diagram 1, der viser befolkningsudviklingen i Nuugaatsiaq siden 1977.



Bygden har et markant faldende indbyggertal fra 122 til 82 indbyggere i perioden 1999 til 2009, et fald på næsten 33 %. Set over de sidste 32 år har indbyggertallet svinget en del og her er indbyggertallet samlet set, kun er faldet med 6 personer siden 1977, et fald på 6,8 %. I perioden fra 1977 til 2009 er faldet i indbyggertallet for alle bygderne⁸ i Grønland oppe på 2294 personer, et fald på 23 %. Så selvom Nuugaatsiaq har mærket til en affolkning af bygden, så har denne affolkning set over de sidste 32 år, ikke været så markant som i resten af Grønlands bygder.

Ser vi på indkomstniveauet for Nuugaatsiaq, i forhold til resten af bygderne, i det daværende Ummannaq Kommune, så ligger Nuugaatsiaq lige under gennemsnittet for kommunens bygder, hvor gennemsnittet er en anelse over 101.000,-

⁸ Her er Narsarsuaq og Kangerlussuaq også taget ud af beregningen.

Indkomster i Uummannaq Kommune 2005-2007⁹

	Antal personer i arbejdsduelig alder	Gennemsnitlig skattepligtig indkomst			Ændring i pct.
	2007	2005	2006	2007	2006-2007
Uummannaq by	973	140.000	145.000	144.000	-0,8
Niaqornat	50	93.000	86.000	89.000	3,1
Qaarsut	132	110.000	112.000	113.000	0,1
Ikerasak	184	94.000	97.000	99.000	1,5
Saattut	166	108.000	117.000	106.000	-9,9
Ukkusissat	124	88.000	92.000	94.000	1,8
Illorsuit	61	124.000	117.000	110.000	-6,6
Nuugaatsiaq	59	93.000	96.000	98.000	1,7

Sammenlignet med den gennemsnitlige indkomst i resten af Grønland (inkl. byerne), så er der et godt stykke vej endnu, hvis målet er en indkomstudjævning.

Indkomster i Grønland fordelt på bygder og nye kommuner i 2007

	Bygder		Byer	
	Antal personer	Gnsntl. indkomst	Antal personer	Gnsntl. indkomst
Hele landet	5697	98.000	34535	179.000
Kujalleq	781	104.000	4749	151.000
Sermersooq	1118	98.000	13938	217.000
Qeqqata	704	109.000	6044	169.000
Qaasuitsoq	3094	93.000	9804	145.000

6. Andelsforeningernes historie i Grønland

Tanken om produktions- og indkøbsforeninger, kooperativer eller andelsforeninger er ikke ny i Grønland. Flere typer af kooperativer og andelsforeninger har tidligere og i flere dele af Grønland været afprøvet.

Andelsforeningerne har sit udspring i England i midten af 1800-tallet, hvor man ved at danne en indkøbsforening, kunne opnå billigere dagligdagsvarer. I Danmark blev dette princip hurtigt overtaget og i slutningen af 1800-tallet var der brugsforeninger spredt ud over hele Danmark. I starten var det blot indkøbsforeninger, men efterhånden blev også egentlige andelsproduktionsvirksomheder oprettet. Andelsbevægelsen er det organisatoriske system,

⁹ Indkomststatistik 2007, sammenfatning, Grønlands Statistik

der mest minder om den forening, dette projekt vil beskrive. Andelstanken og dens historie, er så tæt forbundet med denne ide, at jeg vil redegøre for andelstanken og dens historie i Grønland.

Den nok mest kendte grønlandske andelsforening er også den ældste og bedst fungerende gennem tiden, nemlig KNB – ”Kalaallit Nunaanni Brugseni”, der frit oversat betyder ”De Grønlandske Brugser”. Selve KNB, der er én forening oprettet af syv selvstændige Brugser, blev først dannet i 1991, men der har eksisteret brugsforeninger i Grønland siden 1963, hvor den første forening blev stiftet i Nanortalik¹⁰. Disse foreninger blev oprettet som modspil til KGH’s daværende monopol på dagligvareområdet. Der var fra politisk side (Det Grønlandske Landsråd) var et udtalt ønske om, at KGH’s dominerende stilling, på så godt som alle aspekter af samfundslivet, skulle mindskes med tiden (Winther 1988: 44). Faktisk var det Knud Rasmussen, der helt tilbage i 1925, efter ”Den Store Slæderejse”, som måske den første i Grønlands historie, anbefalede at man i lighed med i Alaska, begyndte at undervise i opbygningen af brugsforeninger (Thomsen 1968: 01).

Op gennem 60’erne og 70’erne opstod der i ganske mange grønlandske byer og bygder lokale produktions-andelsselskaber. Disse selskaber blev oprettet for at sikre lokalbefolkningen muligheden for at afsætte deres produkter. Det var i denne periode KGH lukkede eller afhændede flere af sine produktionsanlæg, for at koncentrere sig om større produktionsanlæg i færre byer.

Selve det at oprette et lokalt produktions-andelsselskab viste sig dog ikke at holde i længden. Enten kunne de lokale fangere og fiskere ikke levere nok mængder af råvarer, for at sikre en rentabel og kontinuerlig produktion eller også blev produktionsomkostningerne simpelthen så høje, at det ikke var rentabelt at drive selskabet. Den manglende forståelse for hvorledes en andelsforening fungerer i praksis, gjorde at andelsforeningerne først modtog indhandling fra fiskerne, *efter* de havde solgt så meget de kunne på brættet og dette til en pris under den som Brugsen solgte deres indhandlede fisk for. Dette gav et mindre årligt udbytte fra indhandlingsforeningen, derfor sættes dividenden op for at holde på fiskerne og så skulle fisken i butikken, derfor også sættes op og en ”bræt inflatorisk spiral” var opstået, med det resultat at andelsforeningen i løbet af en årrække måtte lukke (Winther 1988: 68).

¹⁰ www.brugsen.gl

Problematikken med urentable indhandlingssteder eksisterer også i dag, hvor Arctic Green Food (tidligere NUKA A/S), har overtaget mange af disse tidligere andelsselskaber. De kan ikke eksistere uden et betragteligt tilskud fra det offentlige hvert år.

Også Royal Greenland har problemer med flere af deres anlæg, fremgår det af rapporten om de lukningstruede bygdeanlæg. Og dette på trods af, at de for år tilbage afhændede netop de urentable anlæg til NUKA A/S, så de kunne koncentrere sig om at drive forretning.

Med de erfaringer man tidligere har gjort sig vedr. opstart og drift af virksomheder i byderne og byerne in mente (her tænkes på Puisi A/S, ørredprojektet i Sydgrønland og ikke mindst de lukningstruede indhandlingsanlæg), er det derfor med sindsro at denne forening, der nu skal beskrives er en forening, der ikke kræver en særlig høj grad af investering og hvis den i værste fald skulle vise sig ikke at fungere, så har man forhåbentligt gjort sig nogle vigtige, men *ikke* dyrekøbte erfaringer.

7. Økonomistyring

Selvom dette er en projektbeskrivelse for en, i udgangspunktet, meget lille forening, så kræves der en økonomisk og logistisk beskrivelse og styring, førend fanger/fiskeren har fanget sin sæl, tørret sine fisk og produktet ligger hjemme i en af foreningens medlemmers fryser. Der bør være mindst mulig administration forbundet med dette, da det ikke kan forventes, at alle fanger/fiskere har overskud til også, at bruge tid og kræfter på administrative opgaver. Til hverdag skal fangsten blot indleveres til indhandlingsstedet, der så tager sig af alt papirarbejdet og sørger for, at udbetale hvad fangeren har til gode. Om dette projekt bliver en succes i det virkelige liv, kan meget let stå og falde med om, hvorvidt fanger/fiskeren synes at det er forbundet med for meget administrativt besvær, at skulle ”servicere” en indkøbsforening udover sin almindelige indhandling.

Økonomistyring afgrænses til at indeholde 3 elementer (Andersen & Rohde 2001: 3):

1. At træffe bevidst målrettede beslutninger med særlig fokus på beslutningernes økonomiske konsekvenser.
2. At etablere, udvikle og vedligeholde en organisation, der kan varetage beslutningsprocesserne og deres gennemførelse.

3. At evaluere kvaliteten af virksomhedens faktisk gennemførte beslutninger.

Bevidst målrettede beslutninger med særlig fokus på beslutningernes økonomiske konsekvenser, vil der blive redegjort for i følgende afsnit.

Der er ikke umiddelbart udgifter forbundet med selve anskaffelsen af sælkødet, hvis man forudsætter, at fanger/fiskeren primært fanger sin sæl for at indhandle skindet og sekundært spiser så meget som han og familien kan af kødet. De fleste fangere vil spise en stor del af kødet selv, men da de ofte fanger så mange sæler, at det simpelthen er umuligt at spise alt kødet selv (og hunde spiser mest fisk), så kan man godt argumentere for, at en del af kødet er noget der er tilovers når skindet er solgt. At det i min "europæiserede mave" synes at være mørbraden der er det lækreste, betyder ikke nødvendigvis at dette gælder for fisker/fangeren. Det kan ligeså godt være kogte ribben eller koteletter af rygstykkerne, der er fangerens yndlingsspise på sælen, så derfor vil det at sælge mørbraden til foreningen ikke nødvendigvis opfattes som "et tab" for fanger/fiskeren.

Der skal bruges noget mere arbejdstid, da kødet skal udskæres, vejes, pakkes, lagres og afsendes. Selve pakningen vil indebære nogle udgifter, da der skal indkøbes en lille vakuumpakkemaskine med tilhørende poser. Kødet skal efter pakning nedfryses til mindst minus 18 grader. Da islægsperioden kan vare helt op til et halvt år, hvor der ikke kommer skib, skal der tillægges udgifter til el-forbruget for fryseren. Dette er som nævnt et projekt i en lille skala, så i hvert fald det første år, forventes det at en almindelig kummefryser på x-antal liter vil være tilstrækkelig. Hvis det bliver en succes og man får flere fanger/fiskerfamilier og flere medlemmer i foreningen, kan det evt. komme på tale, at undersøge rentabiliteten for en investering i en egentlig fryse-container og mere avancerede fryse/tørre-faciliteter til tørfisk.

I dette afsnit vil der blive redegjort for de udgifter, der forventes ved en produktion på 200 stk. vakuumpakkede 500 gram poser med mørbraden fra fortrinsvis Grønlandssæl (*Phoca groenlandica*) og Spættet sæl (*Phoca vitulina*). I alt 100 kg. sælkød, der kunne opbevares i en alm. kummefryser. Kødet fra sælen tages fra den nederste del af ryggens inderside, sælens mørbrad. Et yderst "rent/skært" stykke kød, i den forstand, at det ikke indeholder nogen sener, heller ikke noget brusks eller spæk, præcis som man kender det fra både svine- og oksemørbrad. Min kammerat fortæller, at hans søn (der er fuldtidsfanger/fisker) i perioden 1.

okt. 2008 til 31. sept. 2009, fangede 148 sæler. Af disse blev ca. 120 sælskind indleveret. Af hver sæl kan man udskære 2 stykker mørbrad af forskellig størrelse og vægt – mellem 300 og 600 gr. Altså kan én fisker/fanger i princippet levere de alle 200 stykker sælkød, der bruges som beregningsgrundlag her.

Dertil regnes der med en produktion af 50 stk. tørfisk af arten ”Nordlig Skolæst” (Macrourus berglax), på grønlandsk ”Tupissut”. Disse vil variere i størrelse, og være omkring 30-40 centimeter lange og veje 150 til 200 gram. Også disse vil der være plads til i kummefryseren. Denne fisk er en forholdsvis sjælden delikatesse, da det kræves at den fanges og tørres, mens det er under minus 20, for at kunne gøre brug af det meget fedtrige kød. Dvs. at det kun er i islægsperioden, fra januar eller februar indtil medio april (hvor temperaturen igen når over de minus 20 grader), det er muligt at bruge kødet fra denne fisk. De perioder hvor det er varmere end minus 20 grader, bliver fisken simpelthen smidt ud med det samme. Netop denne fiskeart var blandt de arter som fiskere og fangere på dialogmødet i Uummannaq nævnte som fiskearter, der savnes en produktion af (Tulugaq 2003: 6).

Der skal i første omgang beregnes udgifter (udover arbejdstid) til en alm. kummefryser, vakuumpakkemaskine, indpakningsposer, elektricitet og forsendelse (sælkød og tørfisk tages ikke med i denne beregning, da det forudsættes at fanger/fiskeren selv har provianten):

Kontante kapacitetsomkostninger	
Fryser, 244 liter (bilag 5 ^{iv})	3.400
Vakuumpakkemaskine (bilag 6 ^v)	1.000
Udgifter til el.*	<u>300</u>
I alt kontante kapacitetsomkostninger	4.700
Variable omkostninger	
<u>Indpakningsposer (bilag 7^{vi})</u>	
200 stk, til sælkød, 16*23 cm.	140,00
50 stk, til tørfisk, 12*55 cm.	62,50

<u>Fragtomkostninger (bilag 8^{vii})</u>	
100 kg. sælkød	265,49
10 kg. tørfisk	<u>165,88</u>
I alt variable omk.	633,87
I alt kontante kap. omk. & variable omkostninger	<u>5.333,87</u>

**El-udgifter er en konstant kapacitetsomkostning, da forbruget vil være konstant, om man kun indhandler det halve af det budgetterede eller det hele - fryseren skal være tændt hele tiden.*

Prisen skal derefter fastsættes. Her har jeg været i Brugsen og Pisiffik i Nuuk, for at sammenligne priser og få en idé om, hvad man kan fastsætte priserne til.

Priser i Brugsen:

Sælkød (type...) pr. kg. – ingen sælkød (19. sept. 2009).

Tørret hellefisk, 669,90 pr kg. 100 til 160 gr. poser. Royal Greenland.

Tørret havkat, 269,- pr kg. 100 gr. poser. Royal Greenland.

Oksemørbrad pr. kg. 229,90 pr. kg. 360 til 1000 gr. pakker.

Priser i Pisiffik:

Sælkød (type...) pr. kg. – ingen sælkød (19. sept. 2009).

Tørfisk. 3 forskellige poser, med nogenlunde ens indhold. Islandske produkter. 25,95 pr. 100 gr. 54,95 pr. 100 gr. og 69,95 pr 100 gr.

Tørret hellefisk, 59,95 pr. 100gr. 100 gr. poser. Arctic Green Food.

Priserne for foreningens produkter, bør være nogenlunde på samme niveau som butikkernes, forbrugerne har igennem spørgeskemaundersøgelsen lavet af Grønlands Statistik udtalt, at de mener grønlandske fødevarer er dyre (GS 2001: 19). Det skal dog understreges at dette kød har en unik historie og er af en høj kvalitet, så derfor vil prisen være lidt højere end hvad man ellers finde af fiske- og kødprodukter i butikkerne i Nuuk.

Sælkød sættes derfor til en salgspris á 100,- pr. kg.

Tørfisk sættes til 200,- per fisk (150-200 gram).

Indtægter	
Sælkød pr. kg. 100,- (200 stk. á 500 gram)	10.000,00
Tørfisk pr. fisk 200,- (50 stk. á 150-200)	<u>10.000,00</u>

gram)	
I alt indtægter	20.000,00
I alt udgifter	5.333,87
Netto-overskud	14.666,13

Dette giver et overskud (før skat) på 14.666,13 til foreningen/fisker/fangeren det første år. Det følgende år har man ikke udgifter til en vakuumpakkemaskine, men man kan i stedet sætte lidt til side til opsparing til evt. større fryser på senere tidspunkt og uforudsete udgifter.

Tager man den gennemsnitlige indkomst for en enlig fanger/fisker i en Nuugaatsiaq fra årene 2005, 2006 og 2007, så vil 14.666,13 udgøre over 10 procents stigning i årsindkomsten¹¹.

I stedet for kun at basere sin forening på én fanger/fiskerfamilie, kan man inddrage flere familier fra bygden. Dette giver i sidste ende et lavere udbytte til den enkelte leverandør, på den anden side er man sikret en mere stabil leverance. For ikke at give nogen i bygden en følelse af at bestemte personer “sidder på foreningen”, kunne det være en mulighed at bruge bygdeskolen som “administrator” af indhandlingen.

Bygdeskolen er i rigtig mange sammenhænge omdrejnings-punktet for en stor del af en grønlandsk bygds aktiviteter. Alle børnene i bygden går der fra de er 6 år og indtil de går ud af niende klasse og typisk videre til skolen i Uummanaq.

Skolens lokaler og faciliteter fungerer desuden som aften-fritidsklub i vinterperioden. Og det er ikke en fritidsklub i den forstand vi kender det fra de større byer. Dette er en fritidsklub for hele bygden. Fra børnene er fyldt 11 el. 12 år, kan de komme i aften-fritidsklubben, der typisk er åben fra kl. 19 til kl. 22 el. 23 om aftenen. Og der er ingen alders-begrænsning i den anden ende. Så der er et hyggeligt sammenrend af store børn, teenagere, unge forældre, folk i deres bedste alder og bygdens pensionister. Skolens bibliotek fungerer også som bygdens bibliotek, og der er typisk adgang til skolen som bibliotek 2 gange om ugen. Under Uge 18 arrangementerne er skolen også tit midtpunkt ved fællesspisning eller i koordineringen af fælles-aktiviteterne såsom fodbold-turnering, hundeslædevæddeløb og andre lege i løbet af ugen.

Ved en involvering af skolen i et projekt som dette, hvor netop et overskud kan gå til indkøb af udstyr til skolen, fritids-klubben og biblioteket, vil man kunne skabe en høj grad af

¹¹Indkomststatistik 2007, sammenfatning, Grønlands Statistik

goodwill omkring projektet. Alle folkeskoler har et anstrengt budget, og ikke mindst bygdeskolernes muligheder for at give udfordringer og adspredelse til børn og voksne, er i forhold til de større byers tilbud, noget begrænsede. Derfor vil en enhver stimulation af ikke blot skolens økonomi, men også elevernes families økonomi, have stor betydning.

Man vil ligeledes slippe for den svøbe, som det grønlandske samfund til tider er kendetegnet ved, nemlig jante-loven. Hvis kun én eller to familier blev involveret i projektet, kunne det hurtigt skabe splid i det lille samfund, hvis det ikke var en el to af de største fangerfamilier i bygden, der stod for leverancerne til foreningen¹².

Endvidere kræves det af skattelovgivningen¹³, for at opnå fritagelse for betaling af skat ved et overskud i foreningen, at;

”... vedtægtsmæssige formål er almenvelgørende eller på anden måde almennyttigt.”, hvilket indkøb af udstyr til skolen, bygdens aftenskole eller lignende må siges at være. Man skal blot huske at indskrive det i formålsparagraferne i foreningens vedtægter – og ikke mindst i paragraffen, der beskriver, hvad der skal ske med evt. aktiver eller passiver ved en nedlæggelse af foreningen. En sådan ansøgning om fritagelse for skat stiles til Inatsisartut, men ansøgningen sendes reelt til skattedirektoratet, der tager sig af den rent administrative beslutning det er, om en forening kan opnå skattefritagelse.

Også den kontakt der vil være gennem videreformidling af grønlandsk proviant til de større byer, kan være en succes-oplevelse på mange andre punkter. For det første vil børnene og forældrene for manges vedkommende for første gang i livet stifte bekendtskab med det at være medlem af en forening, der rækker ud over kommunegrænsen. Pludselig ”kender” man nogen i Nuuk og man føler sig ikke så isoleret i forhold til de større byer sydpå. Den stigmatisering der har været af bygdebefolkningen i (ikke mindst) de sidste 10 års tid¹⁴, vil kunne for en vis del tøjle lidt op. Også folk i byerne, får et link til bygderne, som de ellers ville have haft svært ved at få. På sigt kunne man forestille sig et så godt udviklet netværk, at man

¹² Har hørt en historie om en “storfanger”, der kom og råbte og skreg og brokkede sig over, at en anden fanger havde fået sig en snescooter, da han (storfangeren) ville være den eneste i bygden med en snescooter. Denne episode ligger tilbage i slutningen af 90’erne. Der er også eksempler på, at når frysehuset er ved at være fyldt op ud på foråret og man må skære ned på indhandlingen, så er det kun den nære familie til lederen af butikken, der får lov at indhandle...

¹³ Den Grønlandske Indkomstskattelov. §3, stk. 2.

¹⁴ Jvf. tidligere nævnte citat fra Selvstyrekommissionen; “*Lavindkomstgruppen, der som ovenfor beskrevet ikke i tilstrækkelig omfang bidrager til samfundsøkonomien, omfatter i alt 11.556 personer*”. Endvidere debatindlæggene på KNR’s debatsider også nævnt tidligere.

ligefrem kom på ferie hos hinanden. Bygdelivet i Nordgrønland er for mange beboere i Nuuk noget ligeså ”eksotisk” og fremmed som et besøg i en thailandsk landsby!

Denne kontakt der vil skabes gennem en sådan forening, kan med lidt god vilje også bruges i det arbejde Departementet for Sociale Anliggender påtænker at opstarte med venskabsfamilier for børn fra bygderne, når de ankommer til de større byer. Departementet skriver i en publikation fra oktober 2009, ”Anbefalinger angående børns og familiers trivsel”;

”Mange børn og unge rejser fra bygderne til byerne for at tage folkeskolens ældste trin (8.-10. kl.), evt. rejser de til byerne på et tidligere tidspunkt. I byerne bliver de indlogeret på kollegier. Disse børn og unge har brug for et ekstra netværk, i form af en familie, der kan give en hjælpende hånd, når det kniber; en familie, der åbner sit hjem i weekender, ferier og på udvalgte hverdage... Venskabsfamilier er et moderne tilbud til børn og unge, der kommer fra bygderne. En venskabsfamilie tilbyder barnet/den unge samvær, venskab og aktiviteter. I mange tilfælde kommer venskabet til at vare hele livet.”

Her er det oplagt at bruge det netværk, der allerede eksisterer mellem bygd og by i foreningen.

Denne nye konstellation, hvor det er skolen, der videreformidler grønlandsk proviant, kræver en omskrivning af hele regnestykket, da det ikke kan forventes, at fanger/fiskerne møder op på skolen med sælkød og tørfisk, uden at forlange betaling¹⁵. Derfor skal der i regnestykket nu medtages udgifter til indkøb af sælkød og tørfisk.

Kontante kapacitetsomkostninger	
Fryser	3.400
Vakuumpakkemaskine	1.000
Udgifter til el.	<u>300</u>
I alt kontante kapacitetsomkostninger	4.700
Variable omkostninger, inklusive udgifter til sælkød og tørfisk	
100 kg sælkød, pr. kg. 50,-	5.000
50 stk. tørfisk, pr. fisk 150,-	<u>7.500</u>
I alt udgifter, kød og fisk	<u>12.500</u>

¹⁵ Har talt med skolederen i Nuugaatsiaq og vedkommende kunne ikke forestille sig, at familierne ville forsyne en sådan forening med frisk kød og fisk uden at forlange en vis betaling.

<u>Indpkningsposer</u>	
200 stk, til sælkød, 16*23 cm.	140,00
50 stk, til tørfisk, 12*55 cm.	62,50
<u>Fragtomkostninger</u>	
100 kg. sælkød	265,49
10 kg. tørfisk	<u>165,88</u>
I alt variable omk.	13.133,87
I alt kontante kap. omk. & variable omkostninger	17.833,87
Indtægter	
100 kg. sælkød á 100,- pr. kg.	10.000
50 stk. tørfisk á 200,- pr. fisk	<u>10.000</u>
I alt indtægter	20.000
I alt udgifter	17.833,87
Netto-overskud	2.166,13

Dette giver et lille overskud for skolen, og fanger/fiskerfamilierne har fået et kærkomment tilskud. Endvidere har skolen anskaffet sig en kummefryser og vakuumpakkemaskine, der kan bruges i flere år – ikke kun til foreningen, men forhåbentligt også til fælles bedste for bygdens indbyggere. Andet år, skulle man så (alt andet lige) kunne få et overskud på 2.166,13 + 4.400,- da man ikke har udgifter til en pakkemaskine og kummefryser.

Er der så overhovedet et marked for disse produkter, må man spørge sig selv. At mine venner og bekendte forespørger på om jeg kan skaffe kød og fisk til dem også, kan jo ikke siges at være en reel markedsundersøgelse. Og da det ikke ligger indenfor denne opgaves rammer, at lave en så omfattende undersøgelse, at den kan påvise et marked for præcis foreningens produkter og de priser, der her er angivet, vil undersøgelser lavet omkring forbruget af grønlandske produkter blive brugt som udgangspunkt.

En spørgeskemaundersøgelse der bla. skulle vurdere befolkningens tilvejebringelse og forbrug af grønlandske fødevarer og forbrugernes præferencer, blev i 2001 gennemført af Grønlands Statistik (GS).

Af denne undersøgelse kunne det fastslås, at 27,4 % af byboernes hovedmåltider bestod af grønlandsk kød eller fisk minimum 3 til 4 gange om ugen (GS 2001: 6). Undersøgelsen viste at 38,9 % af byboerne selv skaffede halvdelen eller mere af deres kød og fisk, altså ved selv at gå på jagt eller ved at fiske (GS 2001: 12). Mens 29,8 % af byboerne ikke selv anskaffede sig noget som helst kød og fisk, anskaffede 31,3 % selv under halvdelen af deres forbrug af kød

og fisk. Altså må 61,1 % af byboerne anskaffe kød og fisk på anden vis, nemlig gennem køb på brædtet eller i forretningerne - eller gennem en forening som denne.

På spørgsmålet om hvorfor man ikke oftere køber kød og fisk i forretningerne, angiver 63,2 % (GS 2001: 19) af respondenterne at den overvejende grund er, at det er for dyrt at købe grønlandske fiske- og kødprodukter.

Så spørgsmålet er om disse respondenter også ville synes at 100,- per kilo sælmørbrad er for dyrt. Det er selvsagt ikke til at udlede af undersøgelsen, men at kvaliteten af sælkødet er upåklagelig, tør jeg godt garantere og dermed sørge for at de 35 % der er utilfredse eller meget utilfredse med kvaliteten af sælkødet i forretningerne (GS 2001: 20), får ordentlig kvalitet, når de modtager sælkød fra foreningens fiskere og fangere i Nuugaatsiaq.

Etablere, udvikle og vedligeholde en organisation, der kan varetage beslutningsprocesserne og deres gennemførelse.

Den formelle ramme for organisationen er opbygget omkring princippet om en forening. En forening er en enkel og overskuelig måde, at drive en organisation som denne. Der er nogle umiddelbare fordele, i forhold til det at skulle etablere en egentlig virksomhed. For det første er der de skattemæssige fordele, da en forening kan blive fritaget for at skulle betale skat, på trods af den har indtægter. At det er en forening betyder også, at man ved én bestemt fortolkning af reglerne, ikke vil skulle leve op til de formelle krav fra levnedsmiddelstyrelsen, når det kommer til videreformidling af grønlandsk proviant¹⁶.

En forening har en bestyrelse, typisk med 5 til 7 medlemmer og én årlig generalforsamling og til denne skal der naturligvis laves vedtægter og huske at formålet og hvad der skal ske med evt. aktiver og passiver ved en nedlæggelse, skal være i tråd med skattelovgivningen, hvis man vil opnå skattefritagelse af et evt. overskud. Medlemmerne af foreningens bestyrelse bør være nogenlunde rimeligt fordelt mellem by og bygd, således at både "leverandør" og

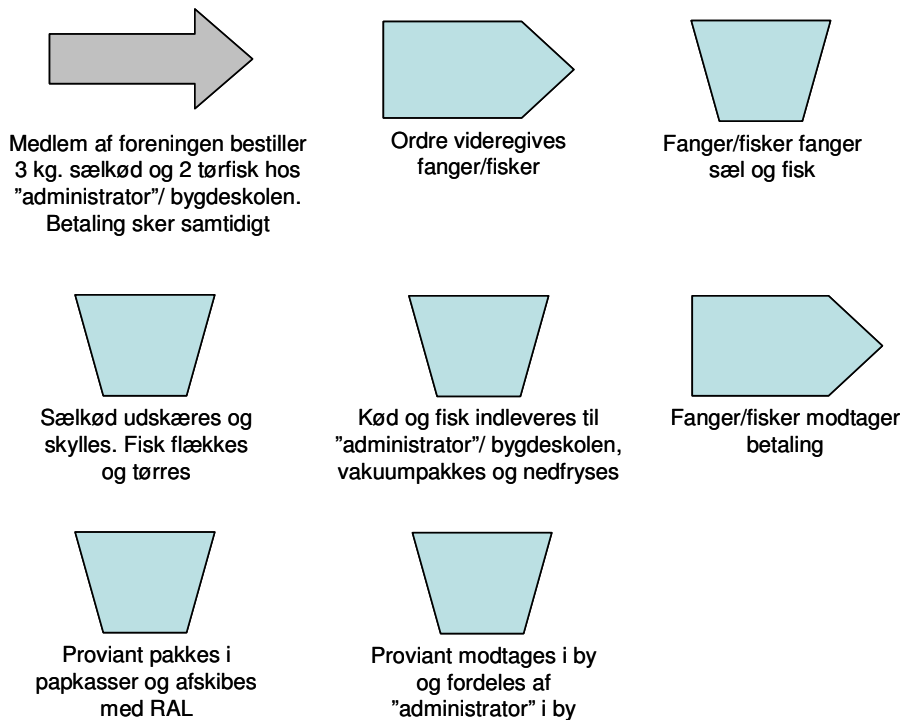
¹⁶ Hjemmestyrets bekendtgørelse nr. 21 af 27. juli 1998 om levnedsmiddelvirksomheder. §1, stk. 7.

”forbruger” har mulighed for med jævne mellemrum, at give udtryk for ønsker og idéer til hinanden.

Endelig skal det beskrives i detaljer, hvorledes provianten behandles fra sælen eller fisken er fanget, til den flænses, indleveres, pakkes, fryses og afskibes. Her skal fødevarerikkerhed og hygiejne være i højsædet. Der skal være en klar aftale mellem leverandørerne og modtagerne af den grønlandske proviant, hvornår der skal betales for provianten, hvor meget der skal betales, hvordan og hvem der skal afskibe provianten, hvem der skal tage imod provianten, hvorledes den skal uddeles og endelig hvor meget der skal bestilles til næste afskibning.

Beskrivelsen af processen fra en ordre på 3 kilo kød og 2 fisk afgives i Nuuk, til den bestilte vare er i køberens hjem, er vist i procesbeskrivelsen.

Procesbeskrivelse (aktivitetsflow) for bestilling af sælkød og tørfisk



Selvom dette er en forening, skal der i henhold til lovgivningen dokumenteres og laves bilag, når der foregår pengetransaktioner. Dette betyder at foreningen reelt foretager en indhandling, når den betaler en fanger/fisker for kød el. fisk. Til dette skal der én gang om året, udfyldes en blanket (A 12 indhandlingsblanket) for hver fanger/fisker, der har solgt kød til foreningen. Denne sendes til skattedirektoratets regionskontor inden udgangen af januar det følgende år.

At evaluere kvaliteten af virksomhedens faktisk gennemførte beslutninger

Her er det bestyrelsen i foreningen og dens medlemmer, der skal sørge for at der sker en løbende evaluering af arbejdet i foreningen. De store linjer og eventuelle overvejelser om udvidelse af sortimentet, investeringer i mere frysekapacitet eller udstyr til frysetørring tages af bestyrelsen og/eller til generalforsamlingen.

En årlig generalforsamling er det typiske sted, hvor en forenings menige medlemmer har mulighed for at komme med ideer eller ris og ros til en forenings virke. Når vi her taler om en forening, hvor medlemmerne vil være adskilt af ca. 1000 km. kystlinje fra nord til syd, så er det svært at forestille sig en generalforsamling i gængs forstand. Det vil derfor være naturligt at benytte sig af den udmærkede internetforbindelse fra Tele Greenland. Der er i alle grønlandske bygder ADSL internet-forbindelse og mobilkontakt, alle bygdeskoler har således

adgang til internettet. Et internet-videolink vil derfor være en oplagt mulighed for afholdelse af en generalforsamling på tværs af bygd og by.

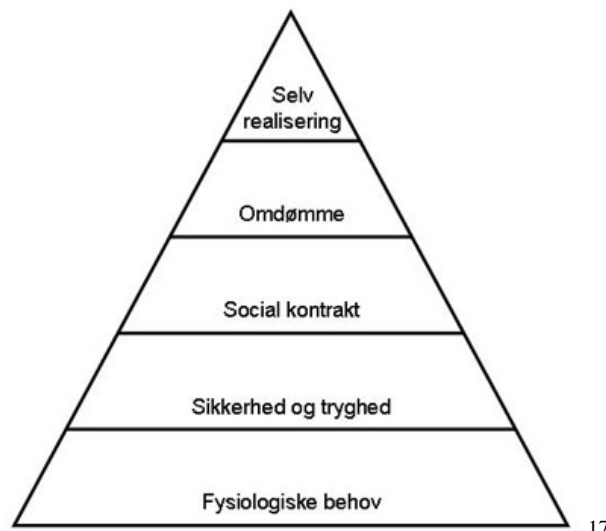
8. Motivationsfaktorer

I foregående afsnit kan man læse, at det overvejende incitament for at ”sælge ideen” til fangere og fiskere er det økonomiske supplement til husholdningen. Når man taler om motivation og engagement i virksomheder, så er det sjældent man kun bruger det økonomiske incitament for at motivere kunder og medarbejdere. Derfor vil der her blive redegjort for nogle af de teorier, der eksisterer vedrørende motivation og hvilke behov mennesker typisk søger dækket gennem deres valg og handlinger.

Maslows behovspyramide

Maslows behovspyramide (Jacobsen & Thorsvik 2001: 236) er det svært at komme udenom. Denne teori beskriver fem grundlæggende behov, mennesket søger dækket i en bestemt rækkefølge:

1. De fysiologiske behov, såsom sult, tørst, søvn og lignende.
2. Behovet for sikkerhed. Det være sig både fysisk og følelsesmæssig sikkerhed.
3. De sociale behov, der drejer sig om venskab og lignende sociale tilhørsforhold.
4. Behovet for status og prestige, hvor man søger at få anerkendelse af andre mennesker.
5. Behov for selvrealisering, er det sidste behov man søger dækket og oftest kun i det omfang, at alle de foregående er blevet dækket.



Hvis man skal overføre ovenstående behov og deres rækkefølge i forhold til en fanger/fisker, så er det til dels de første og basale behov, der kan søges dækket. Godt nok er der fisk og sæler i havet, så en fanger/fisker altid kan tage ud på fangst, forudsat vind og vejr ikke går i vejen. Og her er det at vind og vejr her i Grønland har så stort betydning – ikke mindst taget de senere års opvarmning af klimaet i betragtning. Om sommeren tager fangerne og fiskerne ud i deres små joller eller mindre fiskekuttere og lægger langline til hellefisk og bruger sælgarn og rifler til at fange sæler. Om vinteren bruger de i stedet for jollen, hundeslæde eller snescooter til det samme. Dog er der hvert efterår og forår en overgangsperiode, hvor der hverken kan sejles eller køres med hundeslæde. Der er simpelthen for is meget til at sejle, men isen er ikke tyk nok til at kunne bære en hundeslæde. Denne periode varierer en del fra år til år, men har de senere par år forværret vilkårene en del, da perioden er blevet længere. Derfor vil et supplement på op til 10 % af årsindkomsten være af ganske stor betydning for flere familier. Et supplement til indkomsten betyder således også noget for behovet for sikkerhed, da en højere indkomst også vil gøre, at en familie vil være bedre stillet ift., at betale husleje eller skulle købe petroleum til at opvarme hjemmet.

Man kunne også forestille sig at de ”sociale behov” betyder noget, når man skal tænke på hvilke faktorer, ud over de økonomiske incitament, der vil være motiverende for et engagement i foreningen. For mit eget og min kammerat i bygdens vedkommende, har det netop været dette sociale behov vi først og fremmest har søgt dækket. Den udveksling af

¹⁷ Figur taget fra;

<http://www.lederne.dk/sundhedsledelse/Temaer/trivsel/teorieromindremotivation.htm>

gaver vi har haft (jeg sender med mellemrum en bestemt type eukalyptus-slik og hvidløg, mens han sender sælkød og tørfisk), kan lige så vel ses, som en form for bekræftelse af vores venskab. Altså noget vi gør for at få dækket vores sociale behov. Godt nok får vi også dækket vores behov for mad, ved denne udveksling af ”madgaver”, men det er jo ikke en strengt nødvendig handling, da vi begge har rigeligt med mad i forvejen.

Nu kender jeg de fleste folk i bygden, og det er ikke venskab i den forstand, som jeg har det med min kammerat, der skulle være motivationsfaktoren for at inddrage flere fra bygden i projektet. Derimod kunne en involvering af bygdeskolen og dens status i lokalsamfundet, måske være en faktor, der ville være motiverende for en inddragelse af flere fangere og fiskere i projektet. Ved at indhandle sælkød og tørfisk til skolen (foreningen) bekræfter man hermed sit tilhørsforhold til en af de væsentligste institutioner i lokalsamfundet.

Også det næste behov i behovspyramiden, nemlig behovet for status og prestige, kunne være en faktor, der virkede motiverende. Man kan udstråle overskud ved at dele sin fangst og dermed få dækket sit (latente) behov for prestige. Det er faktisk også lidt af en kunst, at lave en god tørfisk, så ved at bruge tid og kræfter på dette og derefter indhandle den til foreningen, kan man forestille sig vedkommende vil få en vis anerkendelse fra sine bygdefæller.

David McClellands motivationsteori

David McClelland beskriver i sin viderefortolkning af Maslows behovsteori, 3 former for grundlæggende behov, som han mener mennesket handler ud fra (Jacobsen & Thorsvik 2001: 238). Nemlig *behov for magt*, *behov for socialt tilhørsforhold* og *behov for præstationer*. Han mener modsat Maslow, at behovsdækning i højere grad foregår horisontalt og ikke nødvendigvis i en hierarkisk pyramide. Altså at man i mange tilfælde, vil forsøge at få dækket nogle behov længere oppe i Maslows behovshierarki, førend (eller samtidigt) med nogle af de grundlæggende behov.

Hvad der skulle motivere de enkelte fangere og fiskere i en given bygd, til at indhandle ud fra McClellands teorier, kan være svært at beskrive. Dog kan man med afsæt i studier omkring grønlandsk kultur finde eksempler, der peger på at de små grønlandske samfund, såsom en bygd, er befordrende for handlinger, der søger at få dækket de forskellige behov i McClellands teori. Her vil man i første omgang nok tænke på traditionen med, at dele

fangstbyttet med sine nærmeste familiemedlemmer og når der nedlægges større vildt, såsom hval eller isbjørn, eksisterer der (til en vis grad) stadigvæk uskrevne regler for hvorledes byttet skal deles. Robert Petersen skriver bl.a.; ”... *Hvad der manglede ved den materielle balance, kunne til gengæld kompenseres ved immaterielle goder, såsom agtelse, taknemmelighed, venskab mm* (Petersen 1993: 130). Dette kunne man tolke som, at handlinger til fælles bedste blev udført for at få dækket sine *behov for socialt tilhørsforhold* eller *behovet for præstationer*. Dette er heller ikke langt fra Maslows teori om, der handler om at få dækket sine *sociale behov* eller *behovet for status og prestige*.

Så når dette projekt måske en dag skal præsenteres for fangerne og fiskerne i en given bygd, er det udover det rent økonomiske incitament, også vigtigt at understrege hvilken positiv funktion, et sådant fællesprojekt kan have for lokalsamfundet, hvis man gik sammen om at ”indsamle” penge til den lokale skole, udover at styrke sin egen økonomi gennem et salg af grønlandsk proviant til foreningen.

9. SWOT-analyse

En SWOT-analyse belyser de styrker (**S**trengths), svagheder (**W**eaknesses), muligheder (**O**pportunities) og trusler (**T**hreats) en organisation eller et projekt står overfor. For foreningen, der skal formidle grønlandsk proviant fra bygd til by, vil der her laves en sådan analyse.

Af styrker kan nævnes ønsket fra bygderne om, at gøre noget for at udvikle bygderne og deres indkomstgrundlag. Der er fra politisk side et ønske om at hjælpe bygderne og der er et politisk ønske om at bla. øge ”selvforsyningen” gennem øget brug af grønlandske fødevarer.

Svaghederne er at selvom der er et udtalt ønske fra politikerne om at udvikle mulighederne, virker det som om det er svært at konkretisere disse ønsker i reelle projekter.

Mulighederne består i de ubrugte ressourcer hvor ikke alt sælkød i dag bruges og det samme gælder for fisk. Desuden er der fokus fra forbrugerne om at spise sund og økologisk mad, hvilket sælkød og fisk fra Grønland i høj grad er.

En trussel kan være at man fra politisk side ikke har tålmodighed til at vente på opblomstringen af nye indtægtsmuligheder for folk i bygderne og i stedet lægger fokus på

hvorledes man kan få flyttet folk fra bygderne til byerne. Historien har desuden vist, at det er svært igangsætte økonomisk bæredygtige projekter i bygderne og derfor kan der fra starten være en følelse af at ”det nok ikke kan betale sig” og man derfor ikke går ind i nye projekter med helt den samme entusiasme og engagement, der er nødvendig.

10. Konklusion

At vores samfund altid er under udvikling og i allerhøjeste grad ikke kan betegnes som statiske kan der ikke være tvivl om. Bygderne er også en del af vores samfund og derfor selvfølgelig også under udvikling gennem interne og eksterne påvirkninger. Megen udvikling har føltes naturlig gennem tiden og nogen udvikling såsom G-60 har været udvikling, der i den grad har føltes forceret for mange mennesker i Grønland, ikke mindst indbyggerne i de bygder der blev lukket og hvor folk (mere eller mindre frivilligt) flyttede til de større byer.

Siden hjemmestyrets indførelse har vi i Grønland selv haft det overordnede ansvar for bygdernes udvikling. Nu hvor vi står til at skulle overtage endnu flere ansvarsområder fra den danske stat med selvstyret, er en revision af hele samfundet ganske naturlig – herunder selvfølgelig også bygdernes status og fremtidsmuligheder. Det er i denne diskussion af bygdernes fremtidsmuligheder, at debatten ikke blot i medierne, men også på politisk plan har anlagt en tone og holdning, hvor alternativerne for bygdernes fremtid i høj grad opridses bastant og nærmest kompromisløst. Der ligger i retorikken ikke megen plads til slinger i valsen. Det er selvfølgelig muligt det er et politisk spil, men ikke desto mindre, må det føles stigmatiserende og nedladende for indbyggerne i bygderne, at høre at man ligger til økonomisk last for det resterende samfund og at ens *eksistensberettigelse* er til seriøs diskussion og står og falder med stigende eller faldende indbyggertal og hvorvidt ens bygdeanlæg giver ”nok” overskud. Specielt når der reelt ikke eksisterer mange alternativer for indbyggerne i bygderne, når det kommer til indtægtsmuligheder. At der så heller ikke eksisterer nogen praktisk mulighed for at bo andre steder end i sin bygd, pga. de lange boligventelister i byerne, så virker truslen om nedlæggelse, så meget desto mere frygtindgydende.

At lave en forening, der formidler sælkød og tørfisk fra bygd til by, er ikke umiddelbart en langsigtet løsning for bygderne, hvis de gerne vil bevares og klare sig uden et stort offentligt tilskud. Urbaniseringen der foregår overalt på jorden virker uundgåelig og faktisk også helt naturlig. Indbyggerne i bygderne er jo selv i fuld gang med at nedlægge sig selv. Et fald i

bygdebefolkningen på over 20 % de sidste 30 år taler for sig selv. Så vi skal ikke med al magt forsøge at holde folk i bygderne, men vi må give befolkningen mulighed for selv at vælge og give dem forudsætninger og kompetencer, der kan forberede dem på et liv udenfor bygderne. En forening der åbner op for en øget forståelse af bygdernes forhold, kan forhåbentligt være med til at nuancere debatten om bygderne. Samtidigt kan en forbindelse til byerne for bygdeboerne, være med til at udvide deres horisont og få en forståelse for nogle af de forudsætninger og kompetencer, der forventes af folk for at kunne leve i byerne.

Det er som nævnt i indledningen, ikke selve urbaniseringen, om hvorvidt den er god er dårlig, for hurtig eller langsom, der skal være diskussionens kerne, når det kommer til bygderne og deres fremtid, det er hvorledes vi politisk og praktisk forholder os til denne urbanisering og de muligheder vi giver folk i bygderne for selv at tage medansvar for deres fremtid.

Eller som PH, så rigtigt siger;

”Fremtiden kommer af sig selv, fremskridtet ikke”.

Litteraturliste

Andersen, Michael & Rohde, Carsten

2001 *Virksomhedens økonomistyring*. 2. udgave. København: Jurist- og Økonomforbundets Forlag

Gulløv, Hans Christian

1997 *From Middle Ages to Colonial Times*. København: Man & Society 23

2004 *Grønlands forhistorie*. København, Nordisk Forlag A/S

Hjarsen, Thor

2009 *Sælskind og sultne børn*. Indlæg på blog <http://blog.ecoadvise.dk/#post9>

Jacobsen, Dag Ingvar & Thorsvik, Jan

2002 *Hvordan organisationer virker*. København: Hans Reitzels Forlag

Lynge, Ulla

1991 *Hvad med Bygderne, - blev planerne til virkelighed?* Nuuk. Speciale, Ilisimatusarfik

Marquardt, Ole

1992 Socio-økonomiske tilstande i Vestgrønland på Rinks tid. *Grønlandsk kultur- og samfundsforskning 92*. Nuuk: Ilisimatusarfik/Atuakkiorfik. pp 147-182

1997 Hvordan og hvornår opstod begreberne kalaalimernit og qallunaamernit? *Kalaalimernit*. Rapport fra seminaret Den sociokulturelle og sundhedsmæssige betydning af kalaalimernit 6. og 7. maj 1997 i Nuuk

Petersen, Robert

1993 ”Samfund uden overhoveder – og dem med”. *Grønlandsk kultur- og samfundsforskning 93*. Nuuk: Ilisimatusarfik/Atuakkiorfik. pp 121-138

Rasmussen, Rasmus Ole

2005 Analyse af fangererhvervet i Grønland

Therkel Mathiassen

1964 Tidsskriftet Grønland, no. 5. *Artikel 02 - Sermermiut*

Thomsen, Sven

1968 Tidsskriftet Grønland, no. 4. *Artikel 2 – Grønlandske Brugsforeninger*

Winther, Gorm

1988 *Erhvervsudvikling i Grønland*. Aalborg: Aalborg Universitetsforlag

Betænkninger, love, offentlige redegørelser og rapporter

Den Grønlandske Indkomstskattelov

Departementet for Fiskeri, Fangst og Landbrug

2009 *Rapport om lukningstruede bygdeanlæg.* Nuuk, Grønlands Hjemmestyre

Departementet for Sociale Anliggender

2009 *Anbefalinger angående børns og familiers trivsel.* Nuuk, Grønlands Selvstyre

Grønlandskommissionens Betænkning 1

1950 *Indledning. Placering og udformning af bebyggelser. Den fremtidige anlægsvirksomhed.* København

Grønlandsudvalget af 1960

1964 *Betænkning fra Grønlandsudvalget af 1960.* København

Grønlands Statistik, upubliceret

2001 *Befolkningens tilvejebringelse af grønlandske fødevarer*

Hjemmestyre i Grønland

1978 *Bind I, Betænkning 837*

Hjemmestyrets bekendtgørelse nr. 21 af 27. juli 1998 om levnedsmiddelvirkomheder. §1, stk. 7

Selvstyrekommissionen

2003 *Betænkning afgivet af Selvstyrekommissionen.* Nuuk: Grønlands Hjemmestyre

Tulugaq

2003 *Beretning fra dialogmødet. Fredag den 21. marts 2003 i Forsamlingshuset i Uummannaq*

Interviews og samtaler med:

Jeanette Holding, afdelingschef, økonomi- og personalestyrelsen, Grønlands Selvstyre

Remy Jensen, elværksbestyrer, Nukkissiorfiit, Nuugaatsiaq

Gorm Winther, professor ved Aalborg Universitet. Nuuk

Barbara Ström-Baris, skoleleder, Saamup Atuarfia, Nuugaatsiaq

Knud Erik Kleist, overlæge Dronning Ingrid's Hospital, Nuuk

Bilagsfortegnelse

- i Bilag 1 (1 side), lederartikel fra AG 1. februar 2000.
Bilag 2, Revisionsudvalgets betænkning vedr. Fjeldørredprojektet i Qorlortorsuaq, 10. maj 1992
- ii Bilag 3, Sælskind og sultne børn. Indlæg på blog
- iii Bilag 4, Excel-oversigt fra Grønlands Statistik
- iv Bilag 5, pris på kummefryser
- v Bilag 6, priser på vakuumpakker
- vi Bilag 7, priser på vakuum-plastposer
- vii Bilag 8, prisberegning fra Royal Arctic Line for fragt af frysevarer