

2017

05/06/2018



# [ÅRSRAPPORT 2017]

*Ilisimatusarfik – University of Greenland*

# 1 Indhold

1	Indhold.....	2
2	Underskrifter.....	4
3	Organisation.....	4
3.1	Ilisimatusarfiks bestyrelse i 2017 .....	4
3.2	Ilisimatusarfiks daglige ledelse i 2017.....	4
3.3	Organisationsdiagram .....	5
4	Strategi.....	6
4.1	Vision, mission og værdier .....	6
4.2	Strategi 2015-2020 .....	7
5	Nøgletal .....	8
5.1	Optagne studerende .....	8
5.2	Dimittender, bachelor .....	9
5.3	Dimittender, kandidat .....	10
5.4	Ph.d.-studerende .....	11
6	Indledning .....	12
7	Uddannelse .....	13
7.1	Nye uddannelser.....	13
7.2	Kvalitetssikring .....	13
8	Forskning .....	15
8.1	Forskningsetik .....	15
9	Vidensudveksling.....	16
9.1	Strategisk Forsknings- og Udviklingspulje (2%-puljen) .....	16
9.2	Ilisimatusarfiks forskningscentre .....	17
9.2.1	Forskningscentret for Arktisk Olie og Gas .....	17
9.2.2	Center for Børne-, Ungdoms-, og Familieforskning .....	18
9.2.3	Grønlands Center for Sundhedsforskning .....	18
9.2.4	Center for Pædagogisk Udvikling .....	19
9.3	Eksternt samarbejde .....	19
9.3.1	Greenland Perspective.....	19
10	Internationalisering.....	21
10.1.1	Internationalt samarbejde .....	22
11	Talentudvikling .....	23
11.1	Ph.d.-skolen.....	23
11.2	Puljemidler.....	24

12	Driftsregnskab 2017 .....	25
13	Bilag.....	27
13.1	Peer-reviewed artikler 2017 .....	27
13.1.1	Institut for Samfund, Økonomi og Journalistik.....	27
13.1.2	Institut for Læring .....	29
13.1.3	Institut for Kultur, Sprog og Historie .....	30
13.1.4	Institut for Sygepleje og Sundhedsvidenskab .....	31

## 2 Underskrifter

Ledelsen tilkendegiver hermed at de informationer der fremgår af Årsrapporten er fyldestgørende og ikke indeholder væsentlige fejlinformationer.



Gitte Adler Reimer

Rektor



Henriette Rosing

Universitetsdirektør



Suzanne Møller

Prorektor

## 3 Organisation

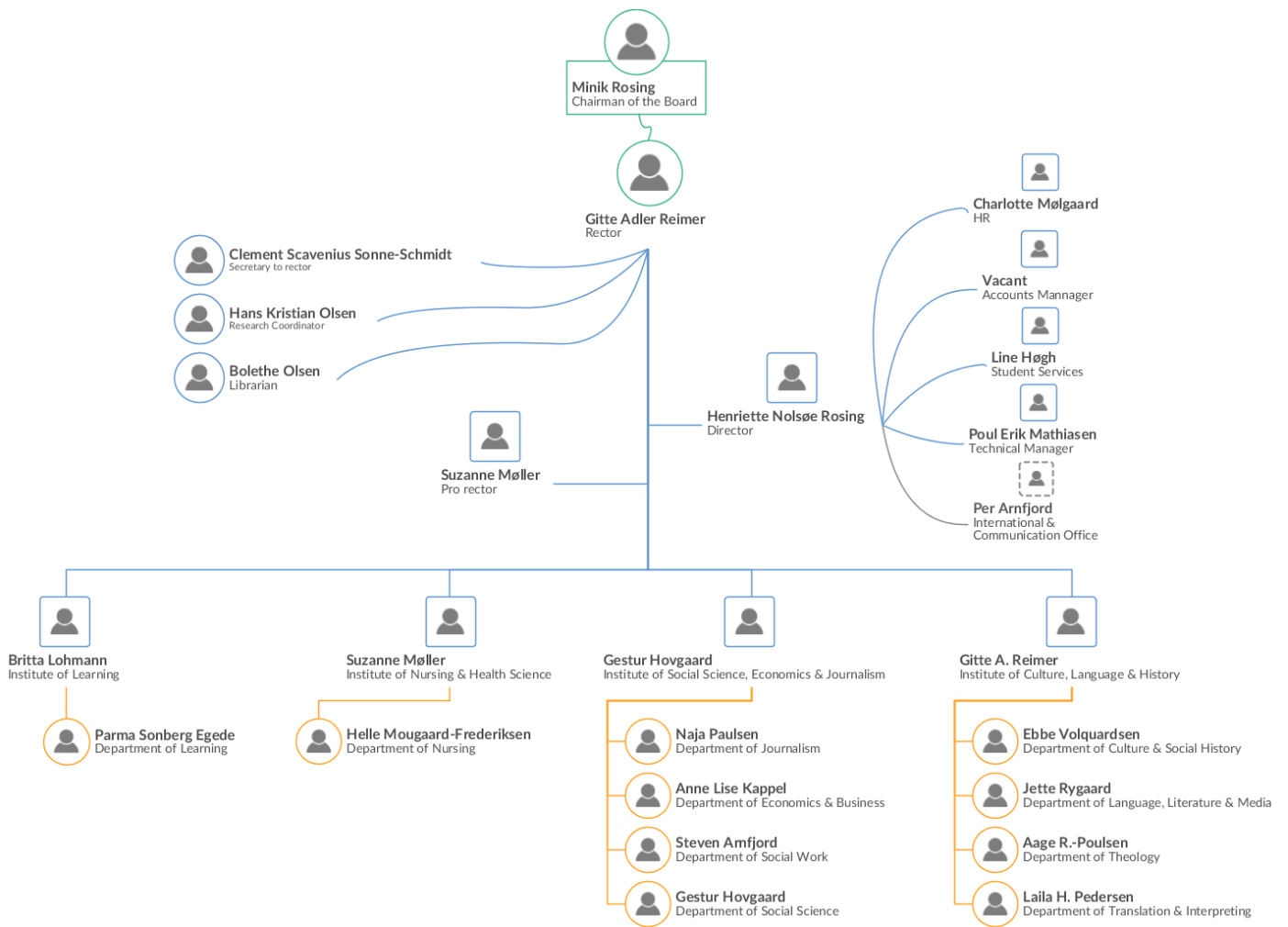
### 3.1 Ilisimatusarfiks bestyrelse i 2017

- Professor Minik Rosing, formand (Københavns Universitet)
- Cand. phil. Karo Thomsen Fleischer, næstformand (Perorsaanermik Ilinniarfik / SPS Ilulissat)
- Prodekan Anne Marie Pahuus (Aarhus Universitet)
- Professor Malan Marnersdóttir (Færøernes Universitet)
- Professor Ross Virginia (Dartmouth University - New Hampshire, USA)
- Salgschef Malik Hegelund Olsen (Royal Greenland A/S)
- Lektor Flemming Nielsen, valgt blandt forskere og undervisere på bachelor-, kandidat-, master- og ph.d.-uddannelserne
- Professionsfaglærer Mariia Simonsen, valgt blandt forskere og undervisere på uddannelserne til professionsrettet bachelor og diplomuddannelserne
- Studerende Aka Bendtsen, valgt blandt studerende på bachelor- og kandidatuddannelserne og ph.d.-studerende
- Studerende Nivi Møller-Sørensen, valgt blandt studerende på uddannelserne til professionsrettet bachelor
- Bibliotekar Bolethe Olsen, valgt blandt det teknisk-administrative personale

### 3.2 Ilisimatusarfiks daglige ledelse i 2017

- Gitte Adler Reimer
  - Rektor
  - Institutleder – Kultur, Sprog & Historie
- Suzanne Møller
  - Prorektor
  - Institutleder – Sygepleje & Sundhedsvidenskab
- Henriette Rosing
  - Universitetsdirektør
- Britta Lohmann
  - Institutleder – Læring
- Gestur Hovgaard
  - Institutleder – Samfund, Økonomi & Journalistik

### 3.3 Organisationsdiagram



## 4 Strategi

### 4.1 Vision, mission og værdier

#### Vision

- Ilisimatusarfik – Grønlands universitet er indenfor sin forskning og med sine uddannelser et førende og stadigt ekspanderende universitet i Arktis.
- Ilisimatusarfik udvikler og skaber forskning og uddannelse på internationalt niveau.
- Ilisimatusarfik er internationalt førende indenfor sin forskning og uddannelser i grønlandske og andre inuits samfund, sprog, kultur, sundhed og historie.
- Ilisimatusarfik sikrer et ligeværdigt samspil mellem forskning, udvikling og uddannelse.
- Ilisimatusarfik udvikler løbende sine forsknings-, formidlings- og uddannelsesmæssige områder i nært samspil med det omgivende samfund og bidrager til en bæredygtig udvikling i Arktis, såvel som globalt.
- Ilisimatusarfik udbygger sin interaktion med, rådgivning og formidling til det grønlandske samfund og erhvervsliv, herunder det grønlandske civilsamfund, og den internationale forskerverden.
- Ilisimatusarfik udbygger stadig sin position som et arktisk og internationalt orienteret universitet uden at svigte sine nationale forpligtelser overfor det grønlandske samfund.

#### Mission

Ilisimatusarfik – Grønlands universitet vil, som et førende universitet i Arktis, gennem sin forskning og forskningsbaserede uddannelser, sin formidling, innovation, rådgivning og internationalt samarbejde sikre, højne og fortsat udvikle viden og velfærd samt kultur, demokrati og respekten for menneskerettigheder i Grønland samt medvirke til Grønlands dynamiske deltagelse i en global bæredygtig udvikling.

#### Værdier

1. Respekten for menneskerettigheder
2. De studerende i centrum
3. Medarbejderne
4. Samarbejde
5. Åbenhed og nærhed
6. Kreativitet og innovation
7. Troværdighed
8. Omkostnings- og ressource bevidsthed
9. Ilisimatusarfik som kraftcentrum
10. Kulturarv

## 4.2 Strategi 2015-2020

Ilisimatusarfik – Grønlands Universitet - er anerkendt som et arktisk universitet, der bedriver forskning og uddannelse med arktiske kultur-, sprog-, sundheds- og samfundsforhold som omdrejningspunkter.

Siden grundlæggelsen i 1984 har universitetet opbygget et attraktivt og bredspektret forskningsmiljø og uddannet eftertragtede dimittender. Med sin centrale geografiske placering i Arktis og specialisering i arktiske samfunds-, sundheds- og kulturforhold er Ilisimatusarfik et universitet, der skaber udvikling og innovation i en tid og i et samfund, hvor der er særlig hårdt brug for viden, vækst og langsigtede løsninger.

Den kvalitet og viden om forskning og uddannelse, som Ilisimatusarfik repræsenterer, skal fortsat være samfundsrelevant og styrkes i forhold til landets udfordringer, i en tæt dialog og i et dynamisk samarbejde med det omgivende samfund.

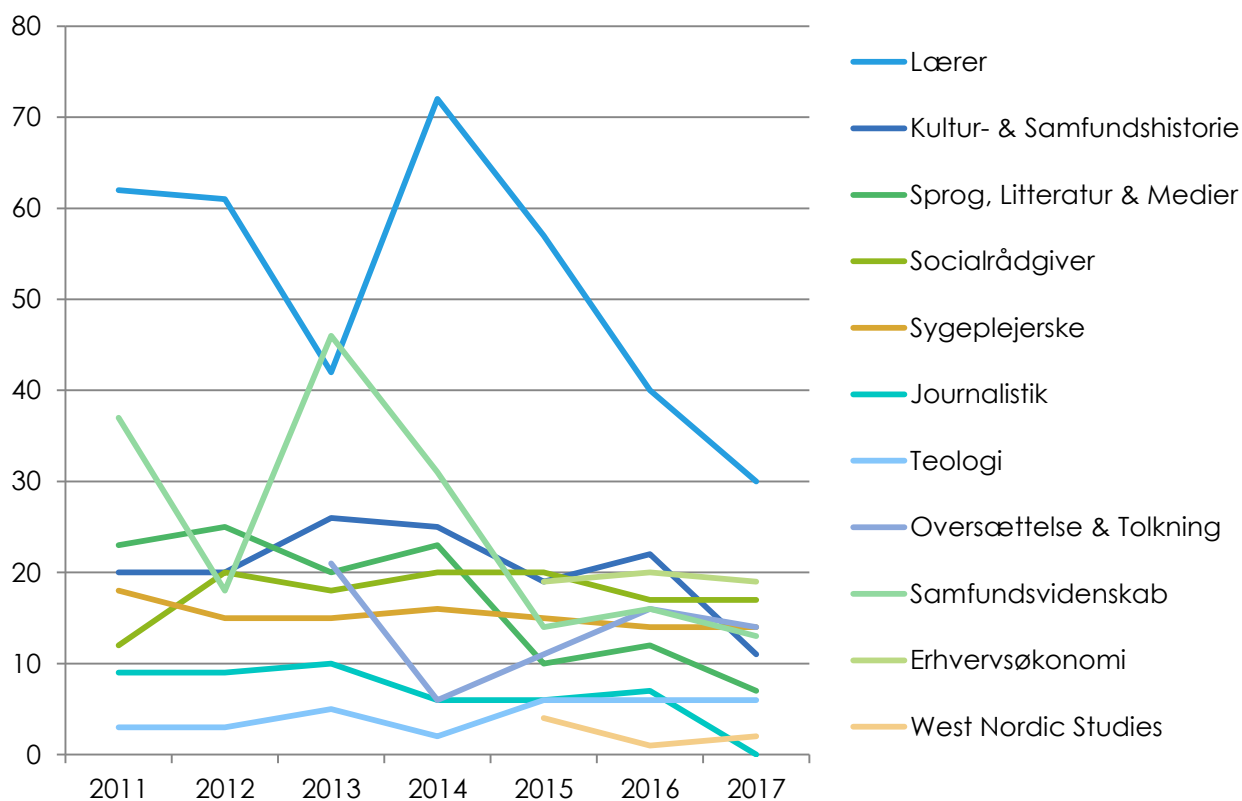
En hastig samfundsudvikling afføder nye spørgsmål og fordrer nye svar. Ilisimatusarfiks mål er en stadig bredere faglig spændvidde og et stærkere fagmiljø, så universitetet i endnu højere grad kan levere den forskning og uddannelse, der naturligt udspringer af Grønland. Ilisimatusarfik vil arbejde med denne målsætning ved at samle universitetet i et stærkt campus.

Med udgangspunkt i Ilisimatusarfiks eksisterende styrker beskriver strategien for årene 2015-2020 fem målsætninger:

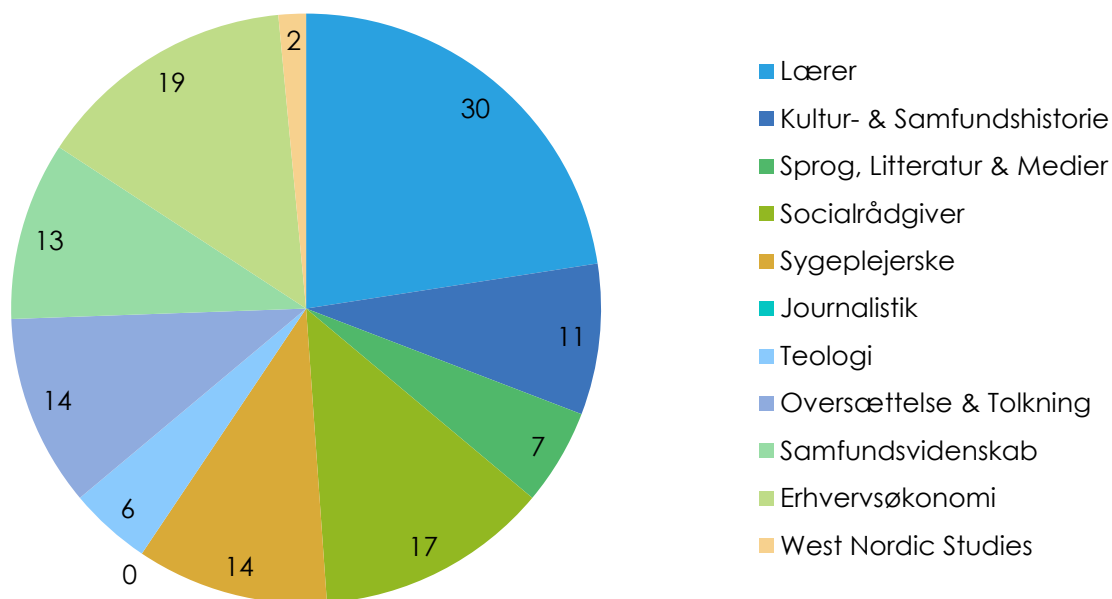
1. Ilisimatusarfik vil styrke uddannelsernes kvalitet og fremme nye uddannelser
2. Ilisimatusarfik vil styrke sin forsknings- og rådgivningsfunktion til gavn for det grønlandske og øvrige arktiske samfund
3. Ilisimatusarfik vil fremme vekselvirkningen og samarbejdet mellem universitetets fagmiljøer
4. Ilisimatusarfik vil fremme internationalisering for både studerende og ansatte
5. Ilisimatusarfik vil sikre fokus på talentudvikling

## 5 Nøgletal

### 5.1 Optagne studerende

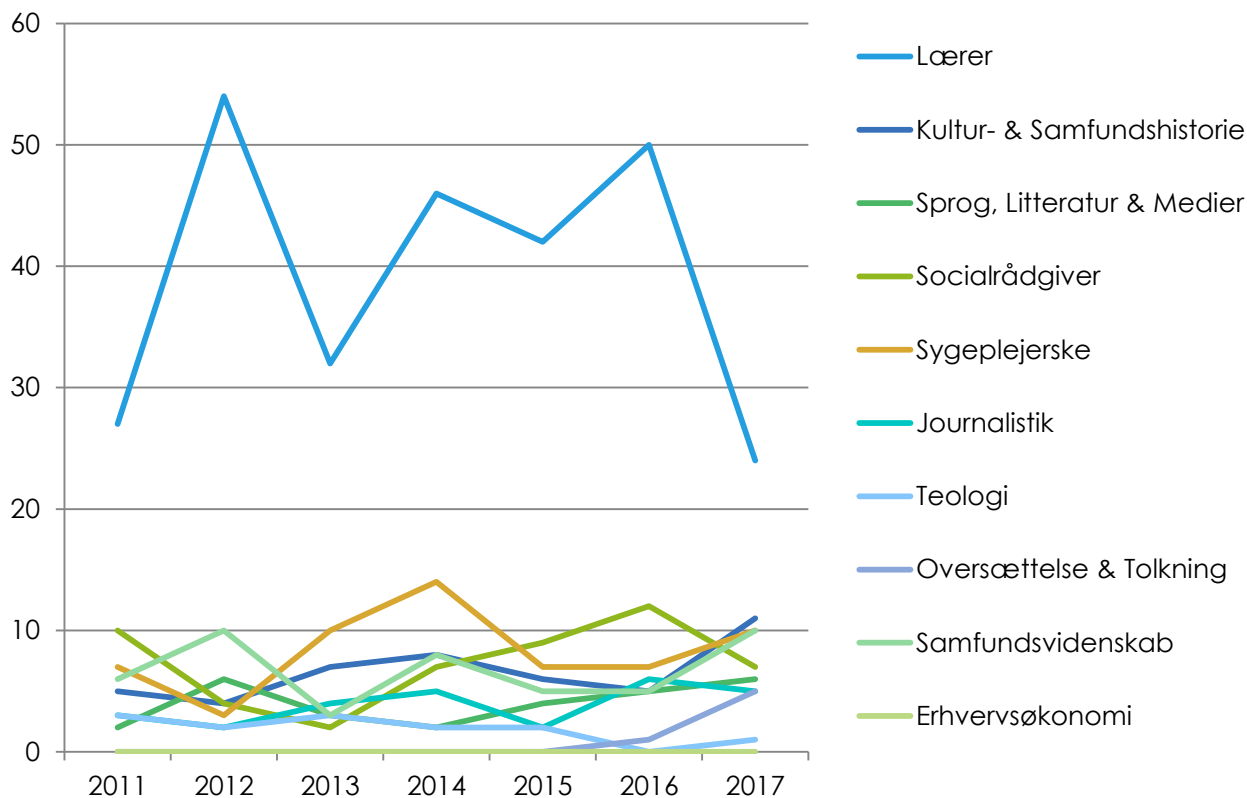


2017

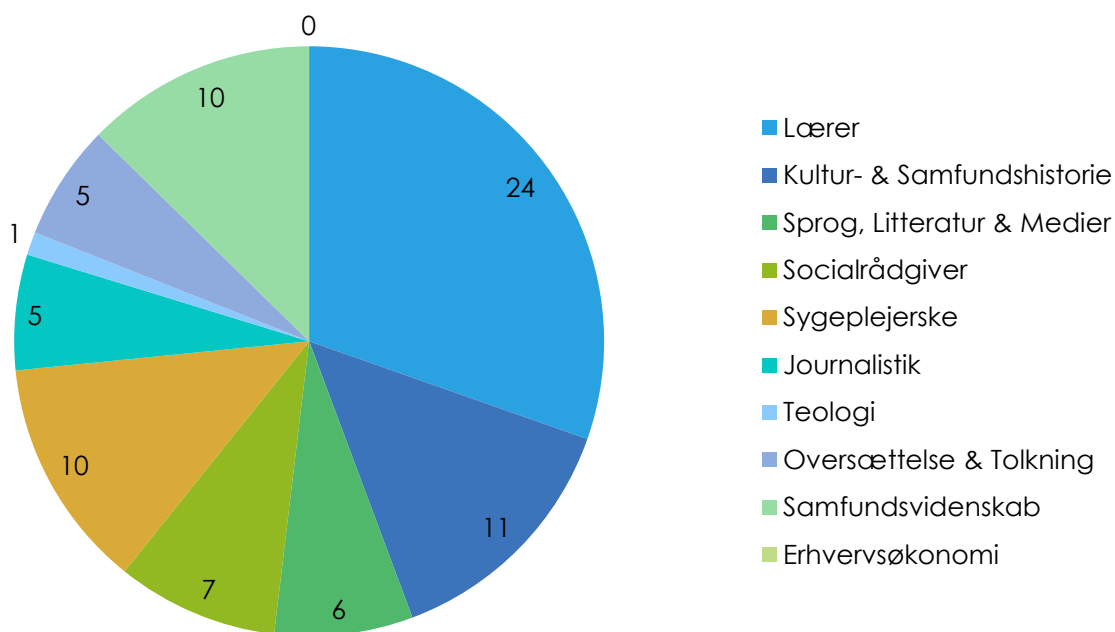




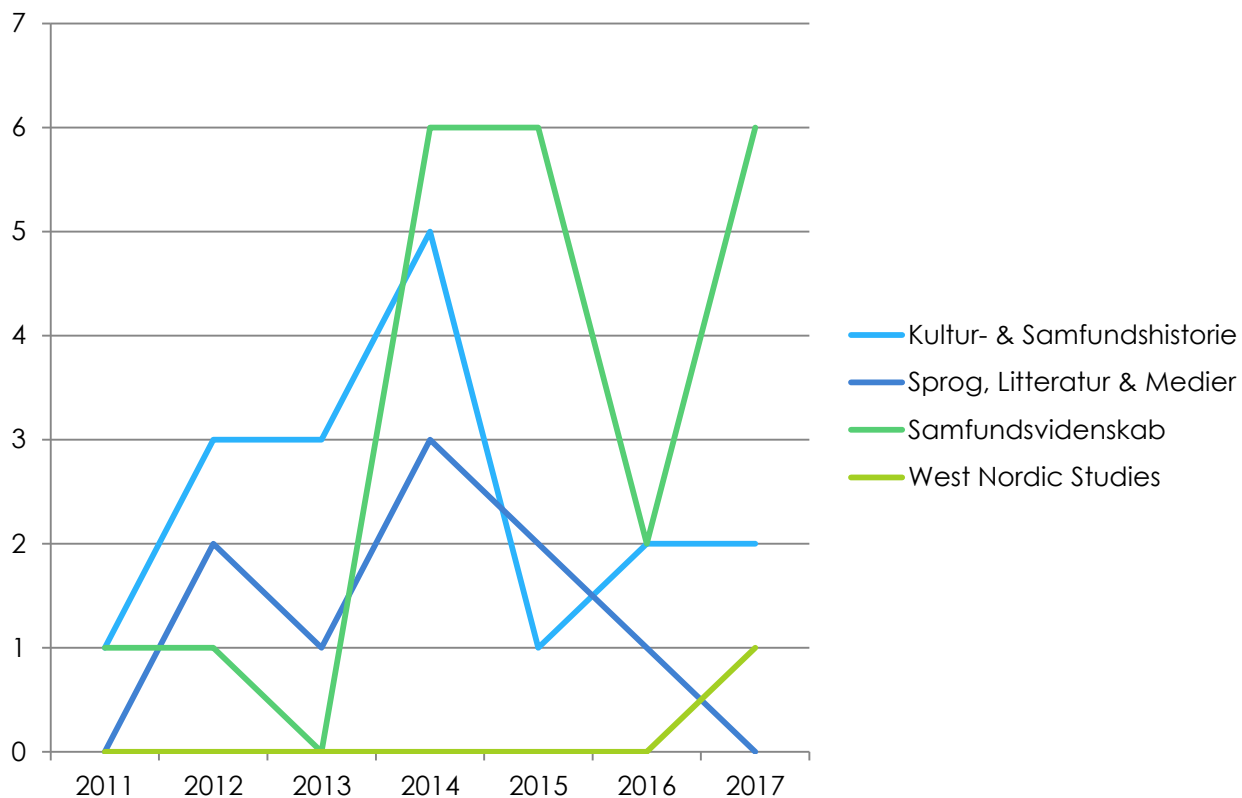
## 5.2 Dimittender, bachelor



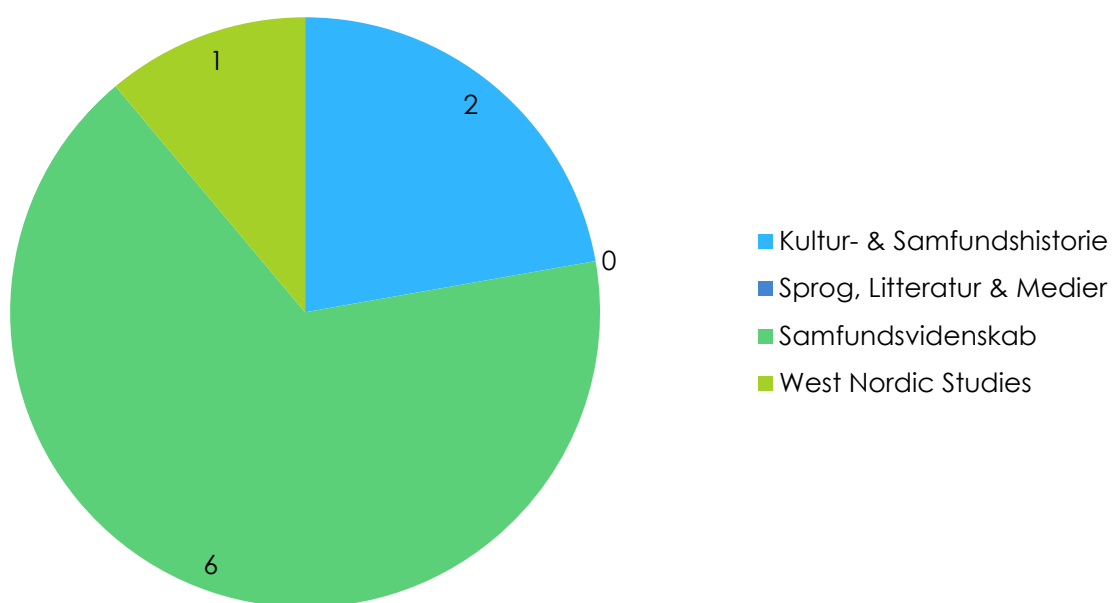
### 2017



### 5.3 Dimittender, kandidat

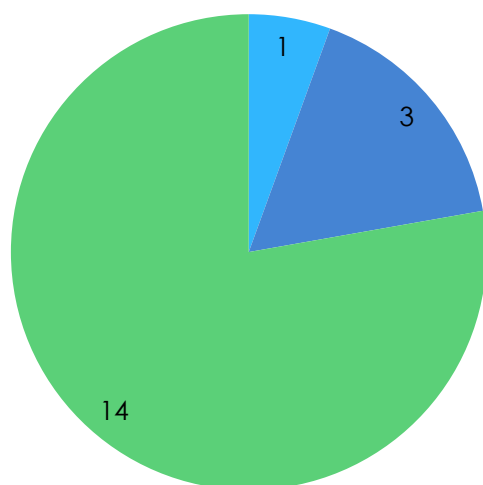


### 2017



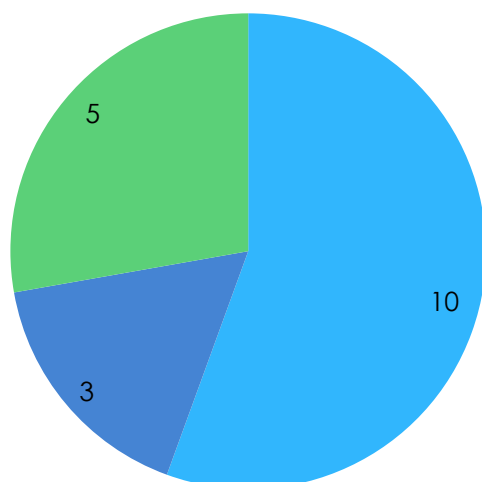
## 5.4 Ph.d.-studerende

### Efter forskningsområde



- Arktiske studier – pædagogik og uddannelsesvidenskab
- Arktiske studier – sundheds- og samfundsforhold
- Arktiske studier – kultur, sprog og samfundsforhold

### Efter indskrivningstype



- Normalt indskrevne ph.d.-studerende
- Adjunkt med ph.d.-forløb
- Dobbeltindskrevne ph.d.-studerende

### Ph.d.-afhandlinger

- Andreas Møller Jørgensen (2017): "*Democratic and technological innovation: An inquiry into eDemocratic power configuration*"
- Ann Eileen Lennert (2017): "*A Millennium of Changing Environment in the Kangersuneq and the Kapisillit Fjord System West Greenland – Interdisciplinary analyses of climate variability and cultural landscapes*"

## 6 Indledning

Årsrapporten for 2017 tager udgangspunkt i Iisimatusarfiks strategiske målsætninger og universitetets udvikling og nuværende position. Universitetet er indenfor sin forskning og med sine uddannelser et førende og stadigt ekspanderende universitet i Arktis, hvor forskning og undervisning bedrives på et højt internationalt niveau.

I 2017 har Iisimatusarfik gennemgået ledelsesmæssige ændringer idet rektor Tine Pars opsigde sin stilling som rektor 31. marts 2017 og universitetsdirektør Mette Barslund opsigde sin stilling 1. oktober. Henriette Nolsøe Rosing tiltrådte som direktør 1. september 2017, prorektor Suzanne Møller var fungerende rektor indtil 30. november og pr. 1. december tiltrådte Gitte Adler Reimer som ny rektor.

Den øverste daglige ledelse varetages af rektor Gitte Adler Reimer, direktør Henriette Nolsøe Rosing samt prorektor Suzanne Møller.

Institut for Sygepleje og Sundhedsvidenskab ledes af Institutleder og prorektor Suzanne Møller. Fra den 15. marts 2017 ledes institut for Samfund, Økonomi og Journalistik af institutleder Gestur Hovgaard. Institut for Kultur, Sprog og Historie ledes af fg. institutleder Gitte Adler Reimer. Fra 1. januar 2017 ledes Institut for Læring af Britta Lohmann.

## 7 Uddannelse

*Strategi: Ilisimatusarfik vil styrke uddannelsernes kvalitet og fremme nye uddannelser*

Universitetets studerende udgør kernen i Ilisimatusarfiks virke. Fokus er placeret på at styrke de studerendes kompetencer og viden – en forudsætning for et succesfuldt studium. Universitetet uddanner efterspurgte dimittender, som bidrager til de grønlandske arbejdspladser med værdiskabende færdigheder og ny viden. For at sikre fortsat kvalitet og internationalt niveau på uddannelserne, og for at sikre sammenhæng mellem samfundets behov for kvalificeret arbejdskraft har Ilisimatusarfik implementeret en kvalitetspolitik, der skal anvendes i akkrediteringsøjemed.

- Antal studerende i 2017: 786
- Optagne studerende i 2017: 133
- Antal bachelor dimittender i 2017: 79
- Antal kandidat dimittender i 2017: 9

### 7.1 Nye uddannelser

Institut for Læring har i 2017 arbejdet med en helt ny studieordning som vil blive gældende september 2018.

Ved Institut for Samfund, Økonomi og Journalistik har man i samarbejde med et advisory group udarbejdet en studieordning for den nye jurauddannelse som starter september 2018.

Fra d. 1.7.2017 har Ilisimatusarfik, gennem Center for pædagogisk udvikling, fået overdraget ansvaret for teoretisk pædagogikum i gymnasiet for en fireårig periode. Departementet for Uddannelse, Kultur, Forskning og Kirke hjemtog i 2015 ansvaret for pædagogikum uddannelsen af grønlandske gymnasielærere. Uddannelsen lå ved det danske undervisningsministerium. Hensigten med hjemtagelsen er at man vil udvikle og forske på området og tilpasse uddannelsen til grønlandske forhold. Derfor har man valgt at delegerede ansvaret for teoretisk pædagogikum til Ilisimatusarfik ved Center for pædagogisk udvikling.

### 7.2 Kvalitetssikring

Der er i 2017 igangsat fast evaluering ved alle Ilisimatusarfiks uddannelser. For at sikre kvalitetssikring af uddannelserne på universitetet påbegyndte man muligheden for elektronisk evaluering for studerende.

Samtidig blev 13 mentorer ansat til at hjælpe med at forbedre studiemiljøet. Ved begrebet 'mentor' forstås en ældre og mere erfaren studerende, som stiller sine studieerfaringer til rådighed for yngre studerende. Mentorerne skal introducere og støtte nye studerende det første studieår, holde kontakt til en gruppe på 4-6 studerende samt afholde fælles møder for denne gruppe 2-3 gange i løbet af semesteret. Mentorer er vigtige personer i integrationen af nye studerende i Ilisimatusarfik. Det er væsentligt, at det er studerende, som i et vist omfang kan være rollemodeller for de nye studerende, og det faglige element er derfor i fokus for mentoren.

Desuden påbegyndte flere uddannelser at bruge bachelor- og specialekontrakter, for at sikre fremdrift i uddannelsen.

Derudover har Studenterforeningen ILI ILI varetaget etableringen af forskellige sociale arrangementer i løbet af året, med henblik på at skabe et bedre studiemiljø.

## 8 Forskning

*Strategi: Ilisimatusarfik vil styrke sin forsknings- og rådgivningsfunktion til gavn for det grønlandske og øvrige arktiske samfund*

Forskning er, sammen med uddannelse, den anden grundsten i Ilisimatusarfiks virke. Ilisimatusarfik er førende indenfor arktisk forskning og bedriver forskning inden for humanistisk, sundhedsfaglig og samfundsfaglig videnskab.

Forskningsårsværk så således ud pr. ultimo 2017:

	Forskningsårsværk	Undervisningsårsværk
<b>Institut for Sygepleje &amp; Sundhedsvidenskab</b>	<b>1,67</b>	<b>7,4</b>
<b>Institut for Læring</b>	<b>2,33</b>	<b>33,67</b>
• Læreruddannelsen	1,33	30,17
• Overbygningsuddannelser	1	3,5
<b>Institut for Samfund, Økonomi &amp; Journalistik</b>	<b>7,75</b>	<b>16,15</b>
• Journalistik	0,2	3,6
• Økonomi & Ledelse	1,8	2,7
• Socialrådgiveruddannelsen	1,5	5,5
• Samfundsvidenskab	4,25	4,35
<b>Institut for Kultur, Sprog &amp; Historie</b>	<b>8,3</b>	<b>10,4</b>
• Kultur- & samfundshistorie	4,25	3,15
• Sprog, Litteratur & Medier	2,25	3,15
• Teologi	0,9	1,5
• Oversættelse og Tolkning	0,9	2,6
<b>Hele universitetet</b>	<b>20,05</b>	<b>67,62</b>

Tal fra Finanslov for 2017.

Institutter	Peer-reviewed artikler
Institut for Sygepleje & Sundhedsvidenskab	7
Institut for Læring	6
Institut for Samfund, Økonomi & Journalistik	32
Institut for Kultur, Sprog & Historie	16
<b>Hele universitetet</b>	<b>61</b>

Se Bilag for en oversigt over artiklerne.

### 8.1 Forskningsetik

Institut for Samfund, Økonomi og Journalistik og Institut for Kultur, Sprog og Historie afholdt i oktober et seminar om forskningsetik.

Der er gennem mange år talt om manglende etiske retningslinjer indenfor humaniora og samfundsvidenskab. Derfor blev der afholdt en seminardag som skulle give input til det videre arbejde med Ilisimatusarfik kommende retningslinjer for forskningsetik. Vi regner med at afholde flere temadage om emnet som til sidst skal resultere i et fælles dokument vedr. forskningsetiske retningslinjer for Ilisimatusarfik – det færdige dokument vil blive fremlagt og debatteret med forskere, studerende og relevante samarbejdspartnere.

## 9 Vidensudveksling

*Strategi: Ilisimatusarfik vil fremme vekselvirkningen og samarbejdet mellem universitetets fagmiljøer*

Ilisimatusarfik har i 2017 arbejdet med initiativer for at øge vidensudvekslingen, både internt mellem universitetets forskellige fagdiscipliner og eksternt til det grønlandske samfund.

For at støtte og styrke tværfaglige forskningsinitiativer blev der i 2015 oprettet en strategisk forsknings- og udviklingspulje. Ansøgningerne til puljen har fulgt målet om at øge det tværfaglige samarbejde. Derudover har Ilisimatusarfik arbejdet med vidensudveksling, både gennem eksternt samarbejde og gennem universitetets forskningscentre.

### 9.1 Strategisk Forsknings- og Udviklingspulje (2%-puljen)

Formålet med at reservere midler til strategiske forsknings- og udviklingsaktiviteter er at styrke uddannelsernes forskningsgrundlag, at integrere universitetets faglige områder, at opbygge de faglige ressourcer som medvirker til at adressere det omgivende samfunds behov, og at økonomisere med universitetets ressourcer.

Den strategiske pulje kan bruges til en række aktiviteter der falder udenfor den normale drift eller styrker områder der er særlig vigtige for at opfylde de ovennævnte formål, herunder

1. Forskeruddannelse
2. Tværfaglige forsknings- og udviklingsprojekter
3. Forskning og udvikling der vedrører forholdet mellem uddannelserne og det omgivende samfunds behov
4. Projekter der optimerer Ilisimatusarfiks administrative drift og udviklingspotentialer

Følgende projekter blev i 2017 finansieret af puljen:

Projekt	Bevilget, kr.
BUFFI konference	198.000
Unge sprog i Grønland	50.000
Østgrønlandsk erindringskultur – ånder og åndemanere	63.826
Sprog på sidelinjen	100.000
Intersprog	12.000
Finding a Voice	82.000
Fjerundervisning i Sermersooq Kommune	100.000
Teaching climate change	8.000
Rehabilitering i hverdagslivet	200.000
Afdeling for Journalistik – Jubilæumsfestival	50.000
Sommerkursus - forskningsformidling	200.000
Bog om socialt arbejde	97.000
Retstolkeundersøgelse	175.000
<b>I alt</b>	<b>1.335.826</b>

Der blev i 2017 uddelt kr. 1,8 mil. til i alt 20 projekter som skal gennemføres i 2018.



## 9.2 Ilisimatusarfiks forskningscentre

### 9.2.1 Forskningscentret for Arktisk Olie og Gas

Det Arktiske olie og gas forskningscenter på Ilisimatusarfik, åbnede den 16. marts 2016. Lederne af Centret er Professor Anne Merrild Hansen og Professor Rachael Lorna Johnstone. Centret er tilknyttet Institut for Samfund, Økonomi og Journalistik ved Ilisimatusarfik.

Centret har til hensigt at udføre forskning med fokus på de økonomiske og sociale konsekvenser af olie og gas aktiviteter i Arktis, med særlig opmærksomhed på Grønland; at etablere et Grønlands-baseret netværk af eksperter indenfor området; og at formidle relevant og praktisk viden og indsigt der kan assistere lokalsamfund, NGOer og beslutningstagere når de planlægger, udvælger, designer og udvikler projekter. Centret vil formidle forsknings resultater bredt gennembåde traditionelle peer reviewed publikationer og via en hjemmeside med informationer i populært videnskabeligt format, på Engelsk, Grønlandsk og Dansk om Centrets aktiviteter og primære resultater.

Centret bød i 2017 tre nye medlemmer velkommen: Parnuna Egede, Anna-Sofie Skjervedal and Naja Carina Steenholdt, alle ph.d.-studerende ved Ilisimatusarfik. Centret var også vært for to gæsteforskere.

Centerlederne foretog feltarbejde i Sydgrønland og Østgrønland og interviewede i alt 29 personer om deres oplevelser, forventninger og forhåbninger overfor industriens udvikling rundt omkring i Grønland.

I oktober var center vært for et endags intensivt seminar der undersøgte graden af offentlig deltagelse i beslutninger omkring udvindingsstrategi i Arktis, og ledte efter måder at forbedre kvaliteten og resultaterne for alle interessenter. Elleve oplægsholdere lavede præsentationer og der var en livlig diskussion med over 50 deltagere. Mindst 50 mere fulgte seminaret helt eller delvist online. Optagelserne er offentligt tilgængelige på centrets [hjemmeside](#).

Centret fulgte op på seminaret med en workshop om god praksis for offentlige deltagelsesprocesser for udvindingsindustri i Arktis. Flere internationale og grønlandske eksperter i udvindingsindustri, sociale indikatorer for trivsel, konsekvensanalyser, lov og offentlig deltagelse deltog i workshoppen sammen med en gruppe kandidatstuderende.

Som opfølgning på seminaret og workshoppen har centerledelsen arbejdet tæt sammen med deltagerne for at udvikle et forslag til en bog, primært baseret på seminarets bidrag og workshop diskussion. Forslaget blev indsendt til Routledge i februar 2018.

Centret organiserede en breakout session ved Arctic Circle Assembly i Reykjavik, d. 13. oktober omkring Equitable Arctic Development of Natural Resources. Centerledelsen præsenterede her de foreløbige resultater af deres feltarbejde.

I 2017 har centerledelsen publiceret fem peer-reviewed bogkapitler og artikler, to boganmeldelser og tolv briefing noter. Der blev indgivet afhandlinger ved 14 internationale begivenheder.

Centret var også part i en vellykket ansøgning til en dansk Uarctic projektbevilling (ledet af Copenhagen Business School, værdi: 283.477kr.).

### 9.2.2 Center for Børne-, Ungdoms-, og Familieforskning

Center for Børne-, Ungdoms-, og Familieforskning (BUFFI) er et videnscenter om børn og unge i Grønland. BUFFI indsamles oplysninger med udgangspunkt i barnet, f.eks. familiemæssige, sociale, sundheds-, skole- og boligrelaterede forhold.

Center for Børne-, Ungdoms-, og Familieforskning ved Institut for Kultur, Sprog og Historie deltog ved et stort netværksmøde i Stockholm arrangeret af Nordisk ministerråd. Desuden har centerleder afholdt møde med forskellige familie-, børne-, og unge- instanser. Planlagt afholdelse af et nationalt og internationalt konference med temaet: Børn, Unge og Familie er udsendt til 2018.

### 9.2.3 Grønlands Center for Sundhedsforskning

Grønlands Center for Sundhedsforskning ved Institut for Sygepleje og Sundhedsvidenskab (GCHR) blev indviet ved et møde i Grønlandsmedicinsk Selskab i Nuuk i oktober 2008.

Formålet med GCHR er at styrke samarbejdet mellem forskere fra andre lande og sundhedspersonale i Grønland, at fremme forskningssamarbejdet inden for Grønland, og for at lette samspillet mellem forskere fra andre lande med det grønlandske samfund. GCHR er aktiv i undervisningen på alle niveauer fra holdundervisningen af sygepleje studerende til vejledning af ph.d.-studerende. På længere sigt vil GCHR arbejde for etableringen af et data arkiv og arkiv af prøver indsamlet i Grønland.

Grønlands Center for Sundhedsforskning har i samarbejde med Naturinstituttet gennem en fondsansøgning fået en ny bygning 'samarbejdets bygning' hvor sundhedsforskning og naturvidenskabelige uddannelse har til hus, bygningen blev indviet november 2017. Med sine 1.500 kvadratmeter rummer bygningen undervisningslokaler, laboratorier, klinikrum, 6 mindre gæstelejligheder og kontorplads til 24 personer. De to store laboratorier er veludstyrede til alle former for naturvidenskabelig undervisning, og moderne videokonferenceudstyr i undervisningslokalerne gør det muligt at modtage undervisning fra hele verden eller sende undervisning til andre steder i Grønland. De lyse og venlige lokaler med god akustik og smukt inventar giver samtidig de bedste betingelser for et godt studie- og arbejdsmiljø.

Bygningen er udført af grønlandske virksomheder med TNT Nuuk som arkitekt/rådgiver og Permagreen som entreprenør, mens Naturinstituttet har stået som bygherre. De samlede omkostninger inklusiv inventar og specialudstyr til laboratorierne udgør ca. 55 mio.kr. Byggeriet er muliggjort gennem donation fra Aage V. Jensens Fonde, Karen Elise Jensens

Fond, Jelling Foundation, NOJ-Fonden og Holkegaardfonden, der alle er stiftet af personer med relation til tømrermester Aage V. Jensen, mens Maersk Oil Kalaallit Nunaat (med partnere Tullow Oil og Nunaoil) har støttet opførelsen af laboratoriedelen gennem en koncessionaftale med Grønlands Selvstyre.

D. 29. november blev samarbejds huset officielt indviet ved en fantastisk ceremoni. Dette skete i samarbejde med Grønlands naturinstitut og Naalakkersuisut, som var med til at sikre, at dette kunne føres ud i livet.

Fra d. 22.-25. August 2017 blev der i Odense afholdt denne konference med GCS, som medarrangør. Konferencen, samt forskellige workshops fokuserede på sundhed og sikkerheds spørgsmål, arbejdsforhold og vedvarende alternativer for, at mindske mining-relaterede sundhedsproblemer og miljøforurening.

Fra d. 7.-17. februar 2017 blev der afholdt ph.d. kursus i Narrativ forskningsformidling på engelsk. På kurset blev der arbejdet med formidling, både mundtligt og skriftligt, af forskning på engelsk til en videnskabelig målgruppe.

#### 9.2.4 Center for Pædagogisk Udvikling

I forbindelse med at universitetet er blevet bedt om at varetage GUX pædagogik, har ledelsen oprettet et Center for Pædagogisk Udvikling ved Institut for Læring, som skal rumme adjunktpædagogikum, GUX pædagogik, praktikvejlederdannelse, samt andre pædagogiske tiltag. Midler fra Departementet for Uddannelse, Kultur, Forskning og Kirke til varetagelse af GUX pædagogik og midler allokeret fra adjunktpædagogikum har muliggjort finansieringen af det nye center for pædagogisk udvikling.

Center for pædagogisk udvikling blev etableret pr. 1. juli 2017. Center for pædagogisk udvikling har afholdt teoretisk pædagogikum for undervisere i gymnasiet. Kurset blev afholdt i Sisimiut med 25 deltagere.

I efteråret har centeret arbejdet på en ny studieordning for adjunktpædagogikum og dette arbejde fortsætter i 2018.

### 9.3 Eksternt samarbejde

#### 9.3.1 Greenland Perspective

Forsknings samarbejdet mellem Ilisimatusarfik og Københavns Universitet, "Greenland Perspective", fik oprettet kontor på Ilisimatusarfik bemandet med en deltids projektkoordinator i første halvår 2017.

Siden da har projektkoordinatoren primært involveret sig i dannelsen af et grønlandsk landbrugsforskningsnetværk, hvor Ilisimatusarfik deltager, samt co-arrangering af en EU-Grønland konference i 2018 på Ilisimatusarfik.

Kontoret er ligeledes involveret i dannelsen og driften af en grønlandsk fødevareklynge (som et triple helix-projekt). Ligeledes har kontoret faciliteret møder mellem forskere på KU

og Ilisimatusarfik i forhold til projektsamarbejde med delformål om at øge forskningskapaciteten på Ilisimatusarfik med forskningsprojekt-samarbejder som løftestang. Kontoret har ligeledes flere gange benyttet samarbejdsbygningen til forskellige møder og workshops (fx indenfor turisme) med deltagelse af erhvervsliv og myndigheder samt studerende og undervisere fra Ilisimatusarfik.

Sammen med organisationen i København, Naturinstituttet og Ilisimatusarfik undersøger kontoret også muligheden for at opstarte den Arktiske ForskningsHub i Nuuk med en praktisk orienteret, bottom-up approach for at kickstarte dette initiativ.

Kontoret har ingen dedikerede arbejds- eller rejsemidler, og har derfor ikke mulighed for at deltage i udenlandske konferencer (herunder Hindsgavl, Arctic Circle, eller Arctic Circle Forum, regionale workshops eller netværke udenfor bygrænserne).

## 10 Internationalisering

*Strategi: Ilisimatusarfik vil fremme internationalisering for både studerende og ansatte*

Ilisimatusarfik arbejder fortsat på at styrke internationaliseringen og har i 2017 sendt følgende studerende på studieophold / praktikophold i udlandet gennem Ilisimatusarfiks Internationale Kontor:

- 15 studerende har været eller er pt. på studieophold i udlandet - af forskellig længde varighed
- 22 studerende har været eller er pt. på praktikophold i udlandet - af forskellig længde varighed
- 1 studerende blev udvalgt til at deltage i UArctic Korea Academy
- 1 studerende er stadigvæk UArctic student ambassador

*Ilisimatusarfiks studerende i udlandet siden 2016:*



I 2017 modtog Ilisimatusarfik gennem det Internationale Kontor lidt over 25 internationale gæstestuderende, som studerede ved universitetet på ophold af forskellig varighed. En udfordring vedr. rekruttering af gæstestuderende til Ilisimatusarfik er stadigvæk den store mangel på kollegieværelser. Ilisimatusarfik råder stadigvæk kun over 5 kollegieværelser igennem KAF.

Derudover har vi naturligvis løbende internationale gæsteundervisere.

### 10.1.1 Internationalt samarbejde

I september afholdte vi vores årlige "International Day" på Ilisimatusarfik. På "International Day" får vores studerende en masse information omkring deres muligheder for at tage på udlandsophold under deres uddannelse

Som noget nyt, så har vi udviklet et "Visiting Scholar Programme" (<http://da.uni.gl/samarbejde/visiting-scholar-programme.aspx>). Det er udviklet for at give internationale gæsteforskere en enkelt indgang til deres kommende forskningsophold i Grønland. Programmet administreres af vores internationale kontor

Nordplus samarbejde: Vi har ansøgt om Nordplus 2018 midler, og vi forventer positivt svar på ansøgning i første halvdel af 2018. For Nordplus 2017 fik vi tildelt €12.000,-

Erasmus+ samarbejde: Vi søger Erasmus+ midler hvert andet år, og sidste år fik vi tildelt €40.040,- for perioden 01/06/2017 - 31/05/2019

# 11 Talentudvikling

*Strategi: Ilisimatusarfik vil sikre fokus på talentudvikling*

For Ilisimatusarfik er det vigtigt at finde, udvikle og fastholde de kompetencer og de talenter som vi har. Dette gør vi især gennem vores ph.d.-skole og puljemidler, der giver talentfulde studerende og ansatte mulighed for at videreudvikle og opbygge deres forskning og akademiske kompetencer.

## 11.1 Ph.d.-skolen

I 2016 blev Ph.d.-skolen oprettet med Anne Merrild Hansen som leder.

I 2017 afholdt Ph.d. Rådet i alt fem møder. Henholdsvis i februar, april, august, oktober og november. Ph.d. Rådet har i løbet af året haft særligt fokus på opstart af ph.d.-kurser, dobbeltindskrivnings-samarbejde med danske universiteter, undervisningsbelastning samt rammer for adjunkter med ph.d. forløb. Ph.d. skolen er endvidere påbegyndt arbejdet med formulering af programmer for de enkelte ph.d.-udvalg.

Ph.d.-skolen har i løbet af 2017 skiftet sekretær to gange. I sekretariatet har 2017 haft fokus på udvikling af en række templates til brug for vejledere, studerende og bedømmere under ph.d.-forløb. Også adgang til disse og fornyet tekst til Ph.d.-skolens hjemmeside er blevet udviklet og Ph.d.-skolen har fået etableret en intranetfunktion hvor de studerendes ph.d. sager arkiveres. Ph.d.-skolens leder har endvidere besøgt ledelsen og ph.d. udvalgene for at orientere om de nye retningslinjer og aktiviteter.

I løbet af året har Ph.d.-skolen afholdt to frokostmøder med de ph.d.-studerende, der er indskrevet ved Ilisimatusarfik for at høre om deres forhold og eventuelle udfordringer. Herved er emner blevet bragt op, som er blevet drøftet i ph.d. udvalg og Ph.d. råd.

Der er endvidere afholdt et møde med ph.d. vejledere og potentielle kommende vejledere for at snakke om behovet for opkvalificering. Dette pegede på et stort behov for kurser og uddannelse for vejledere. Dette vil Ph.d.-skolen have fokus på i 2018.

Der var to ph.d. studerende som forsvarede deres afhandlinger i 2017. Begge med succes. Det drejede sig om:

- [Andreas Møller Jørgensen](#): "*Democratic and technological innovation: An inquiry into eDemocratic power configuration*"
- [Ann Eileen Lennert](#) (2017): "*A Millennium of Changing Environment in the Kangarsuneq and the Kapisillit Fjord System West Greenland – Interdisciplinary analyses of climate variability and cultural landscapes*"

I 2017 blev seks nye ph.d.'er indskrevet: Eva Bonnie Jensen, Manumina Lund Jensen, Naja Carina Steenholdt, Mette Schlütter, Aviaq Fleischer, og Paneeraq Noahsen

I alt var der 18 ph.d. studerende indskrevet på Ilisimatusarfik i 2017, heraf 4 dobbeltindskrevne og 3 adjunkt med ph.d. forløb. Der er ph.d.-studerende indskrevet inden for alle tre arktiske studieområder: Pædagogik og Uddannelsesvidenskab (1 ph.d.-studerende), Sundheds- og Samfundsforhold (3 ph.d.-studerende), og Kultur, Sprog og Samfundsforhold (14 ph.d.-studerende).

Der er indskrevet én ph.d.-studerende med en dobbelt indskrivelse på Aarhus Universitet og Institut for Sygepleje og Sundhedsvidenskab. Ligeledes er der indskrevet én ph.d.-studerende med en Joint Degree på Ålborg Universitet og Institut for Sygepleje og Sundhedsvidenskab.

## 11.2 Puljemidler

Otto Sandgreen puljen kan søges af Bachelorer og kandidater der har opnået karakteren A i afgangsprøvet, til formidling af deres projekt. I 2017 der var 1 bachelor som ansøgte puljen, Nivi Willumsen, til udarbejdelsen af en artikel i Tikusaat.



## 12 Driftsregnskab 2017

	Driftsforbrug 2017 kr.	Bevilling 2017 kr.	Mer/mindre forbrug 2017 kr.
Bevilling, jf. finanslov	0	92.960.000	92.960.000
Driftsindtægter	5.002.611	0	5.002.611
Personaleomkostninger	(49.287.118)	0	(49.287.118)
Andre eksterne omkostninger	(36.965.032)	0	(36.965.032)
Andre driftsomkostninger	(5.376.087)	0	(5.376.087)
<b>Driftsresultat</b>	<b><u>(86.625.626)</u></b>	<b><u>92.960.000</u></b>	<b><u>6.334.374</u></b>
<b>Fællesområder</b>			
Bevilling, jf. finanslov	0	27.666.000	27.666.000
Driftsindtægter	2.960.005	0	2.960.005
Personaleomkostninger	(12.791.137)	0	(12.791.137)
Andre eksterne omkostninger	(15.941.522)	0	(15.941.522)
Andre driftsomkostninger	(5.350.494)	0	(5.350.494)
<b>Driftsresultat</b>	<b><u>(31.123.148)</u></b>	<b><u>27.666.000</u></b>	<b><u>(3.457.148)</u></b>
<b>Institut for Læring</b>			
Bevilling, jf. finanslov	0	33.708.000	33.708.000
Driftsindtægter	286.235	0	286.235
Personaleomkostninger	(14.415.379)	0	(14.415.379)
Andre eksterne omkostninger	(11.201.833)	0	(11.201.833)
Andre driftsomkostninger	(25.593)	0	(25.593)
<b>Driftsresultat</b>	<b><u>(25.356.570)</u></b>	<b><u>33.708.000</u></b>	<b><u>8.351.430</u></b>
<b>Institut for Kultur, Sprog og historie</b>			
Bevilling, jf. finanslov	0	12.238.000	12.238.000
Driftsindtægter	2.266	0	2.266
Personaleomkostninger	(8.153.913)	0	(8.153.913)
Andre eksterne omkostninger	(2.586.918)	0	(2.586.918)
<b>Driftsresultat</b>	<b><u>(10.738.565)</u></b>	<b><u>12.238.000</u></b>	<b><u>1.499.435</u></b>

**Institut for Sygepleje og Sundhedsvidenskab**

Bevilling, jf. finanslov	0	6.890.000	6.890.000
Driftsindtægter	543.655	0	543.655
Personaleomkostninger	(4.356.161)	0	(4.356.161)
Andre eksterne omkostninger	(1.967.879)	0	(1.967.879)
<b>Driftsresultat</b>	<b><u>(5.780.385)</u></b>	<b><u>6.890.000</u></b>	<b><u>1.109.615</u></b>

**Institut for Samfund, Økonomi og Journalistik**

Bevilling, jf. finanslov	0	12.458.000	12.458.000
Driftsindtægter	1.210.450	0	1.210.450
Personaleomkostninger	(9.570.528)	0	(9.570.528)
Andre eksterne omkostninger	(5.266.880)	0	(5.266.880)
<b>Driftsresultat</b>	<b><u>(13.626.958)</u></b>	<b><u>12.458.000</u></b>	<b><u>(1.168.958)</u></b>

## 13 Bilag

### 13.1 Peer-reviewed artikler 2017

#### 13.1.1 Institut for Samfund, Økonomi og Journalistik

Ackrén, Maria. (2017). "Greenland", Online Compendium *Autonomy Arrangements in the World*, November 2017, at [www.world-autonomies.info](http://www.world-autonomies.info)

Ackrén, Maria. (2017). 'Island Autonomies - Constitutional and Political Developments', pp. 229-249 in Ferdinand Karlhofer and Günther Pallaver (eds.): *Federal Power-Sharing in Europe*. Baden-Baden: Nomos. English version of earlier book from 2016.

Arnaut, Javier. (2017). "Did structural change account for productivity growth within manufacturing during the import substitution era? A historical appraisal of Mexico, Argentina, and Brazil". *The Journal of International Trade & Economic Development*, 1-35.

Arnfjord, Steven & John Andersen. (2017). "Participatory Action Research with social workers in Greenland". In "Collaborative and Sustainable Learning for a Fairer World: Rhetoric or Reality". Colin Bradley (red.). Sidney University Press

Arnfjord, Steven & Julia Christensen. "De Søger Trygheden – Kvinder ramt af hjemløshed i Nuuk". *Psyke & Logos* 2017, årg. 38, nr. 1.

Arnfjord, Steven. (2017). "50 år med socialadministration og socialfaglighed: 2. del – socialpolitik, kommissioner og socialrådgivere med BA". *Tidsskriftet Grønland* 2017, årg. 65, nr. 4

Arnfjord, Steven. (2017). "50 år med socialadministration og socialfaglighed": 1. Del. *Tidsskriftet Grønland* 2017, årg. 65, nr. 2. Forskning - Peer-review - Artikel

Arnfjord, Steven. (2017). "Hjemløshed i Nuuk – et kritisk sociologisk- og planlægningsperspektiv". I Birgit Kleist Petersen, Flemming A.J. Nielsen, Karen Langgaard, Jette Rygaard & Kennet Pedersen. *Grønlandsk Kultur- og Samfundsforskning 2015/2017*. Ilisimatusarfik / Forlaget Atuagkat

Berliner, Peter & Hans Månsson. (2017). "*Resiliens: om at have definitionsmagten over et begreb.*" *Kognition & Pædagogik*, Bind 27, Nr. 103, 2017, s. 2-9.

Berliner, Peter & Jeppe Kiel Christensen. (2017). "*Syv forundringer over resiliensbegrebet.*" *Kognition & pædagogik: tidsskrift om gode læringsmiljøer*, Bind 27, Nr. 103, 2017, s. 10-25.

Berliner, Peter & Rita Thomsen, Rikke Toftgaard Rossen, Lærke Jensen, Mette Sonniks. (2017). "*Familieklasser i Nuuk - en problemopløsende praksis.*" I *Grønlandsk Kultur- og Samfundsforskning 2015-17*. red. / Birgit Kleist Pedersen; Flemming A. J. Nielsen; Karen Langgaard; Kennet Pedersen; Jette Rygaard. Nuuk: Ilisimatusarfik/Forlaget Atuagkat, 2017. s. 155-168.

Berliner, Peter; & Ellen Bang Bourup, Jeppe Kiel Christensen. (2017). "*Social resiliens - forandringsressourcer i to byer i Grønland.*" *Psyke & Logos*, Bind 38, Nr. 1, 2017, s. 217-246.

Christensen, Julia & Steven Arnfjord, Travis Hedwig, Sally Carraher. (2017). "Homelessness across Alaska, the Canadian North and Greenland: a review of the literature on an emerging social phenomenon in the circumpolar North". *Arctic*, vol 70, nr. 4.

Glendø, Mia & Peter Berliner. (2017). "Forty years of research concerning children and youth in Greenland: a mapping review". *International Journal of Circumpolar Health*. 1-16.

Hansen, A. M. (2017). "Articness Insights". I: Kelman, & R. C. ten Veen (red.), *Arcticness: Power and voice from the north* (s. 51-58). London: UCL Press. DOI: /10.14324/111.9781787350137

Holen, D. & D. Gerkey, E. Høydal, D. Natcher, M. R. Nielsen, B. Poppel, P. I. Severeide, H. T. Snyder, M. Stapleton, E. I. Turi., I. Aslaksen. (2017). "Interdependency of subsistence and market economies in the Arctic". In: Solveig Glomsrød, Gérard Duhaime and Iulie Aslaksen (eds.) *The Economy of the North 2015*. Statistisk Sentralbyrå/Statistics Norway. pp. 89-126. <https://www.ssb.no/en/natur-og-miljo/artikler-og-publikasjoner/attachment/299576?ts=15aea97d740>

Hovgaard, Gestur & Maria Ackrén. (2017). "Autonomy in Denmark: Greenland and the Faroe Islands". In Diego Muro and Eckart Woertz (eds.): *Secession and Counter-Secession. An International Relations Perspective*. CIDOB: Barcelona Centre for International Affairs, pp. 69-76.

Jensen, Lærke & Rikke Toftgaard Rossen, Rita Thomsen, Mette Sonniks, Peter Berliner. (2017). "Man skal kunne se glæden – familieklassen i Nuuk: tryghed, åbenhed og fælles læring." *Dansk Pædagogisk Tidsskrift*, 2017, s. 123-140.

Kirkfeldt, T. S & A. M. Hansen, P. Olsen, L. Mortensen, K. Krumova, A. Welsch. (2017). "Why cumulative impacts assessments of hydrocarbon activities in the Arctic fail to meet their purpose". *Regional Environmental Change*, 17(3), 725-737. DOI: 10.1007/s10113-016-1059-3

Lauritsen, Annemette Nyborg. (2017). "Greenland – a Country without Prisons: Images of Greenlandic Institutions of Delinquents and its Populations". In: *Arctic – Antarctic, International Journal of Circumpolar Sociocultural Issues*, Volume 10 Number 10/ 2016.

Lauritsen, Annemette Nyborg. (2017). "Vis mig dine fanger..." – et indblik i Grønlands indsattepopulation In: *Nordisk Tidsskrift for Kriminalvidenskab*, September 2017 – 104. årgang Nr. 2.

Lauritsen, Annemette Nyborg. (2017). "Robin Hood i samfundstjeneste – de første erfaringer med den grønlandske samfundstjenestedom". In: *Grønlandsk Kultur- og Samfundsforskning 2015-17*, Ilisimatusarfik/Forlaget Atuagkat.

Lorna Johnstone, Rachael. (2017). "Indigenous Rights in the Marine Arctic". in *Governance of Arctic Oil and Gas Activities*, Cécile Palaudeix and Ellen Margrethe Basse (eds), Routledge [2017].

Mortensen, L. & A. M. Hansen, A. Shestakov. (2017). "How three key factors are driving and challenging implementation of renewable energy systems in remote Arctic communities". *Polar Geography*, 40(3), 163-185. DOI: 10.1080/1088937X.2017.1329758

Poppel, Birger & M. Fægteborg, M. O. Siegstad, H. T. Snyder. (2017). "The Arctic as a 'hotspot' for natural resource extraction and global warming": In: Solveig Glomsrød, Gérard Duhaime and Iulie Aslaksen (eds.). *The Economy of the North 2015*. Statistisk Sentralbyrå/Statistics Norway. pp. 129-136. <https://www.ssb.no/en/natur-og-miljo/artikler-og-publikasjoner/attachment/299576?ts=15aea97d740>

Poppel, Birger. (2017). "Well-being of Circumpolar Arctic Peoples: The Quest for Continuity." In: Estes, R. J. & Sirgy M.J. (Eds.). *The Pursuit of Well-Being: The Untold Global*

*History*. International Handbooks of Quality-of-Life. Springer International Publishing Switzerland. pp. 565-605. DOI 10.1007/978-3-31901-4\_17 ISBN 978-3-319-39100-7

Rossen, Rikke & Lærke Jensen, Rita Thomsen, Mette, Sonniks, Peter Berliner. (2017). "*Familieklasser i Nuuk - at skabe fredelige løsninger midt i skolen.*". Psyke & Logos, Bind 38, Nr. 1, 2017, s. 102-125.

Tróndheim, Taitsiannnguaq & Peter Berliner (2017). "*Unges fortællinger om resiliens i Nanortalik.*" Psyke & Logos, Bind 38, Nr. 1, 2017, s. 193-216

Tróndheim, Taitsiannnguaq & Peter Berliner, Steven Arnfjord, Mette Sonniks. (2017). "*Indledning - om psykologi i Grønland.*". Psyke & Logos, Bind 38, Nr. 1, 1, 2017, s. 5-12.

Tróndheim, Taitsiannnguaq & Peter Berliner. (2017). "*Social resiliens i Nanortalik.*". Psyke & Logos, Bind 38, Nr. 1, 2017, s. 165-192.

Tróndheim, Taitsiannnguaq & Steven Arnfjord, Mette Sonniks, Peter Berliner. (2017). "*Psykologi i Grønland - en refleksion.*". Psyke & Logos, Bind 38, Nr. 1, 2, 2017, s. 13-31.

Wilson, E. & A. M. Hansen, E. W. Rowe. (2017). "*Imagining the future: Local perceptions of Arctic extractive projects that didn't happen.*". I: Kelman, & R. C. ten Veen (red.), *Arcticness: Power and Voice from the North* (s. 130-149 ). London: UCL Press. DOI: 10.14324/111.9781787350137

### 13.1.2 Institut for Læring

Levinsen, Karin Tweddell & Birgitte Holm Sørensen. (2017). "*Evaluering som kvalitetsstøtte og mål som guide.*". / Digital Produktion: Deltagelse og læring. ed. / Birgitte Holm Sørensen; Karin Tweddell Levinsen; Helle Marie Skovbjerg. Vol. 1 1. ed. Frederikshavn : Dafolo Forlag A/S, 2017. p. 45-60. Research output: Book chapter.

Sørensen, Birgitte Holm & Karin Tweddell Levinsen, Madeleine Rygner Holm. (2017). "*Udvikling af lærerens digitale kompetencer med iPad'en som læringsressource.*". In: *Learning Tech – Tidsskrift for læremidler, didaktik og teknologi*, No. 3, 2017, p. 32-55. Research output: Journal article.

Sørensen, Birgitte Holm & Karin Tweddell Levinsen. (2017). "*Elevernes digitale produktion og eleverne som didaktiske designere.*" Digital Produktion: Deltagelse og læring. ed. / Birgitte Holm Sørensen; Karin Tweddell Levinsen; Helle Marie Skovbjerg. Vol. 1 1. ed. Frederikshavn : Dafolo Forlag A/S, 2017. p. 11-26. Research output: Book chapter.

Sørensen, Birgitte Holm (Editor) & Karin Tweddell Levinsen (Editor), Helle Marie Skovbjerg (Editor). (2017). "*Digital produktion : Deltagelse og læring.*" 1 ed. Frederikshavn : Dafolo Forlag A/S. Research output: Anthology.

Sørensen, Birgitte Holm. (2017). "*Kollaborative online skriveprocesser.*". Digital produktion: Deltagelse og læring. ed. / Birgitte Holm Sørensen; Karin Levinsen; Helle Marie Skovbjerg. Vol. 1 1. ed. Frederikshavn : Dafolo Forlag A/S, 2017. p. 83-98. Research output: Book chapter.

Sørensen, Birgitte Holm. (2017). "*Spændingsfeltet mellem proces og produkt.*". ; Tosca, Susana. Digital produktion: deltagelse og læring. ed. / Birgitte Holm Sørensen; Karin Levinsen; Skovbjerg Helle Marie. Vol. 1 1. ed. Frederikshavn : Dafolo Forlag A/S, 2017. p. 27-44. Research output: Book chapter.

### 13.1.3 Institut for Kultur, Sprog og Historie

Grove, Arnaq (2017). "Moderne grønlandere og psykiatrisk terminologi". Side 115-124: I: Nordterm20: "Hvem er brugere af terminologiske ressourcer – og hvordan når vi ut til dem? Red. Af Marianne Aasgaard og Ole Våge. <http://www.sprakradet.no/Vi-og-vart/kurs-og-arrangementer/nordterm-2017> Udgivet for NORDTERM af Språkrådet i Norge. ISBN 978-82-9 3424-07-9

Grove, Arnaq. (2017). "Moderne grønlandere og psykiatrisk terminologi". Terminologicentralen TSK Helsinki. [Terminfo 4/2017](#), Red. Anu Ylisalmi, dec 2017

Jensen, J. F. & C. Andreassen, P. Fleischer-Lyberth, L. Løgstrup, H. H. Poulsen, Ó. R. Ólafsson, A.-C. Løventoft-Jessen, S. Barr, S. M. Meldgaard. "Aasivissuit - Nipisat: inuit hunting ground between ice and sea". Jan 2017 Qeqqata Municipality. 192 p.

Kleist Pedersen, Birgit. (2017). "Kulturelle Revitaliseringsbevægelsen in Grönland". IN: Frank Sowa (red.): Grönland. Kontinuitäten und Brüche im Leben der Menschen in der Arktis. Budrich UniPress, Berlin (in print)

Kleist Pedersen, Birgit. (2017). "Navaranaaq – en grønlandsk malinchista eller Den Monstrøse Anden i os selv?" IN: Birgit Kleist Pedersen, Flemming A.J. Nielsen, Karen Langgård, Kennet Pedersen, Jette Rygaard (eds.): Grønlandsk Kultur- & Samfundsforskning 2015-17. Ilisimatusarfik/Forlaget Atuagkat, pp: 55-77.

Langgård, Karen. (2017). "Seal / Oil – Weather / Climate: Discourses on Nature in Greenlandic Literature". I: Robert C. Thomsen and Lill Rastad Bjørst, Eds: Heritage and Change in the Arctic. Resources for the Present, and the Future. Aalborg University Press. Aalborg: 69-102.

Nielsen, Flemming A. J. "(2017). "Hyldest til Christian VI – begyndelsen til en grønlandsk litteratur". Grønlandsk Kultur- og Samfundsforskning 2015-17, s. 31-54.

Poulsen, H. H. & C. Andreassen, P. Fleischer-Lyberth, L. Løgstrup, J. F. Jensen, Ó. R. Ólafsson, A.-C. Løventoft-Jessen, M. Meldgaard, S. Barr, K. Würtz Poulsen. „Annex 2: management plan: nomination of Aasivissuit-Nipisat - inuit hunting ground between ice and sea - for inclusion on the World Heritage List". Jan 2017 Qeqqata Municipality. 108 p.

Rossen, Rosannguaq. (2017). "Jeg ringer efter politiet! Sådan kan I ikke behandle den grønlandske nationaldragt!" – Ueningheder om identitet og kulturelle udtryk i grønlandsk mode". Grønlandsk Kultur- og Samfundsforskning 2015-17. Ilisimatusarfik. Forlaget Atuagkat.

Rygaard, Jette & Susan Vanek. (2017). "Smukke umoralske kvinder!: Rejsebeskrivelser og 'den anden' i Rockwell Kents Salamina". pp. 117-139 IN: Grønlandsk Kultur- & Samfundsforskning 15/17 Ilisimatusarfik/Forlaget Atuagkat.

Rygaard, Jette. (2017). "Afhandling om børn, unge og medier i Grønland". Ph.d. afhandling. Mediespejlet. AAU – Ålborg i Kbh (in print)

Wendel-Hansen, Jens Lei. (2017). "De grønlandske forstanderskaber i et dansk repræsentationshistorisk perspektiv" i: Grønlandsk Kultur- og Samfundsforskning, 2017, s. 221-241

Wendel-Hansen, Jens Lei. (2017). "1979: Grønland" i: Peter Bejder (red.): Danmark i Europa 1950-2000, Aarhus: Aarhus Universitetsforlag, 2017

Wendel-Hansen, Jens Lei. (2017). "Et Land, hvortil nordiske Traditioner altid have knyttet sig' – Kampen om Grønland 1855-56" i: Historisk Tidsskrift, nr. 116, hft. 2, 2016 [2017], s. 309-33

Volquardsen, Ebbe. (2017). "Skandinavien" i: Dirk Götttsche, Axel Dunker og Gabriele Dürbeck (red.): *Handbuch Postkolonialismus und Literatur*, Stuttgart: Metzler 2017, s. 425–427

Volquardsen, Ebbe. (2017). "Skandinavische Literaturen" i: Dirk Götttsche, Axel Dunker og Gabriele Dürbeck (red.): *Handbuch Postkolonialismus und Literatur*, Stuttgart: Metzler 2017, s. 389–394

### 13.1.4 Institut for Sygepleje og Sundhedsvidenskab

Aagaard, Tine. (2017). "Patient involvement in healthcare professional practice in hospital – A question about knowledge". *International Journal of Circumpolar Health*, 76: 1, 1403258, <http://www.tandfonline.com/doi/full/10.1080/22423982.2017.1403258> 2017.

Augustussen M. & P. Sjøgren, H. Timm, L. Hounsgaard, M. L. Pedersen. (2017). "Symptoms and health-related quality of life in patients with advanced cancer: A population-based study in Greenland" I : *European Journal of Oncology Nursing*. 28, s. 92-97

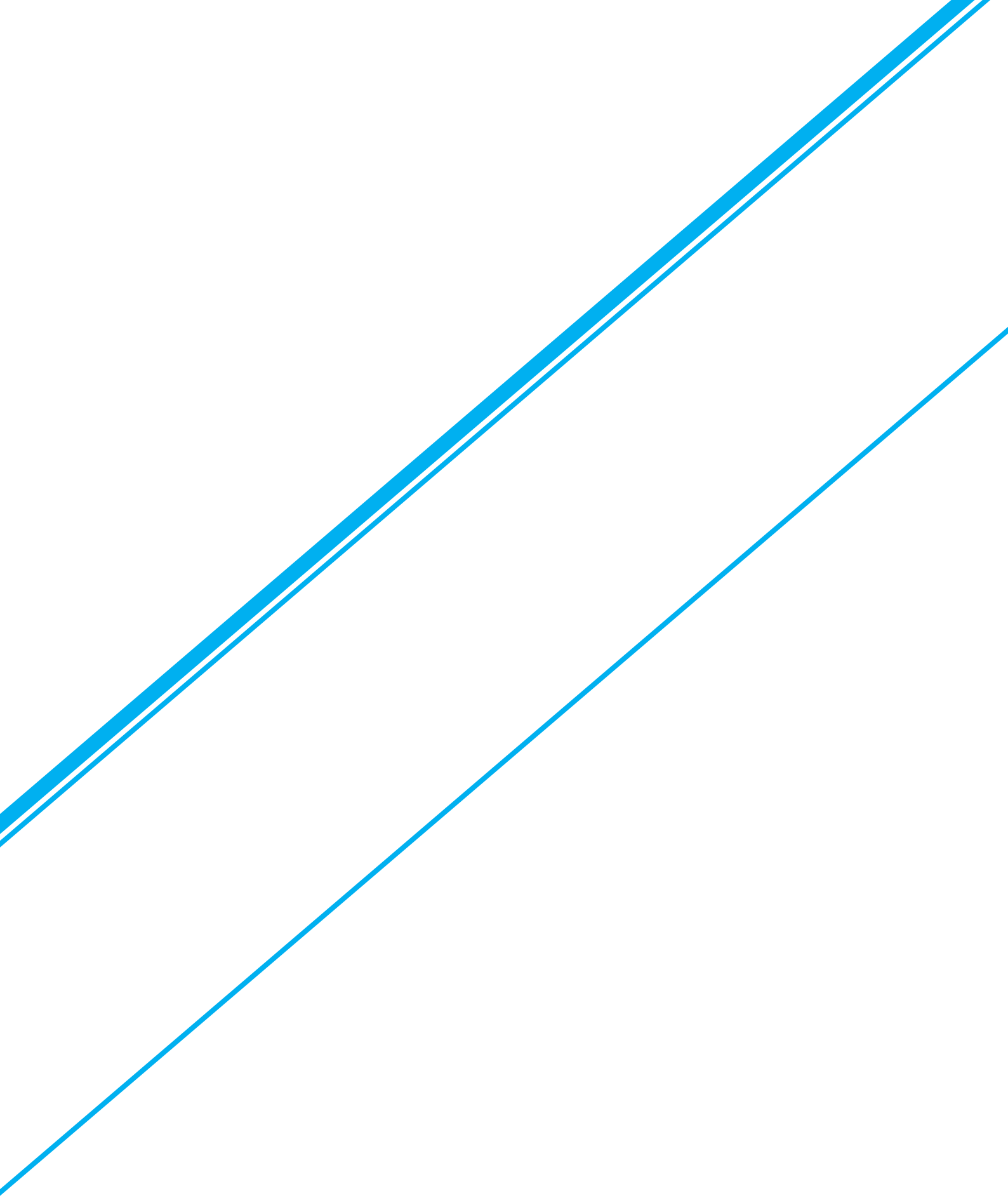
Augustussen, M. & L. Hounsgaard, M. L. Pedersen, P. Sjøgren, H. Timm. (2017). "Relatives' level of satisfaction with advanced cancer care in Greenland: a mixed methods study" I : *International Journal of Circumpolar Health*. 76, 1, 9 s., 1335148

Hauptmann, A. L. & T. Sicheritz-Pontén, K. A. Cameron, J. Bælum, D. R. Plichta, M. Dalgaard, M. Stibal. (2017). "Contamination of the Arctic reflected in microbial metagenomes from the Greenland ice sheet". *Environ. Res. Lett.* 12 074019 <https://doi.org/10.1088/1748-9326/aa7445>

Lou, Stina & Michal Frumer, Mette Schlütter, Olav B. Petersen, Ida Vogel, Camilla P. Nielsen. (2017). "Experiences and expectations in the first trimester of pregnancy: a qualitative study". I: *Health Expectations*, Bind 20, Nr. 6, 12.2017, s. 1320-1329.

Nielsen, L. O. & H. J. Krebs, N. M. Albert, N. Anderson, S. Catz, T. M. Hale, J. E. Hansen, L. Hounsgaard, T. Y. Kim, D. Lindeman, H. Spindler, J. P. Marcin, T. Nesbitt, H. M. Young, B. Dinesen. (2017). "Telemedicine in Greenland: Citizens' Perspectives" I : *Telemedicine and e-Health*.

Terkelsen, A. S. & M. Long, L. Hounsgaard, E. C. Bonefeld-Jorgensen. (2017). "Reproductive factors, lifestyle and dietary habits among pregnant women in Greenland": The ACCEPT sub-study 2013-2015. *Scand J Public Health*. Jun 1 2017:1403494817714188.



**Ilisimatusarfik** *Grønlands Universitet* **University of Greenland**

Manutooq 1 - 3905 Nuussuaq / Postboks 1061 - 3900 Nuuk  
www.uni.gl - mail@uni.gl - telefon +299 38 56 00

